



JA

Centro benessere

per maggiori info
vai a pagina 5
o inquadra
il QR code



Promozione solo per Donna

Via Asiago, 12/b - San Benedetto del Tronto
Tel. 328.5869416 - www.jacentrobenessere.it

jacentrobenessere jacentrobenessere

MEMO CORRIERE NEWS

L'altra informazione

ANNO 21 - N.2/2023 - 14 Febbraio

Periodico di informazione del territorio
Distribuzione gratuita

La Chiesa che verrà



Nuove nomine

L'Arcivescovo Pennacchio designa il vicario generale e il vicario per la pastorale

5 Sociale

Il futuro dell'ex conceria

8 Economia

Turismo come leva strategica

9 Sisma

Nuovo commissario al lavoro

10-11 Cartellone

Quando il carnevale si fa "Baraonda"

15 Cartellone

Tipicità, conto alla rovescia

16 Terra Nostra

I numeri della Croce Verde

cantina  dei colli ripani

Acquista su colliripani.com

stecaenergia
gas metano · energia elettrica

stecaenergia.it / NUMERO VERDE 800 498 077

Vieni a scoprire
la tecnica
ideale per te!



NIVES

HAIR SENSE - PARRUCCHIERI

VIA MAMELI, 57
(ZONA SAN FRANCESCO)
63900 FERMO



PER APPUNTAMENTO
0734.224266
340.3752361

MAIL: NIVESHAISENSE@GMAIL.COM

Hai una vecchia APE PIAGGIO da vendere?



**Ritiriamo qualsiasi modello di Ape
anche senza documenti
o intestata a persona deceduta**

- *Spese di agenzia a nostro carico*
- *Spese di trasporto a nostro carico*
- *Pagamento in contanti al momento del ritiro*

Gran Turismo Motors Tel. 329.5797727

Don Giordano Trapasso è il nuovo Vicario generale Nuove nomine nell'arcidiocesi fermana

di Alessandro Sabbatini

L'Arcivescovo di Fermo, **Mons. Rocco Pennacchio**, ha annunciato dei cambiamenti nelle posizioni apicali della gerarchia diocesana. **Don Giordano Trapasso prende il posto di Mons. Pietro Orazi quale Vicario generale**, ruolo fondamentale in quanto si tratta della persona più vicina al vescovo, con le stesse facoltà di quest'ultimo, a parte quelle sacramentali. Don Giordano è chiamato ad avere una visione di insieme della comunità cristiana e ad interlocuire quotidianamente con il vescovo.

Nuovo Vicario episcopale per la pastorale è don Enrico Brancozzi. È chiamato a seguire tutte le situazioni pastorali della diocesi, dal rapporto con le parrocchie al cammino sinodale solo per fare alcuni esempi. Brancozzi mantiene l'Ufficio per la pastorale vocazionale, il servizio diocesano di tutela dei minori ed è delegato episcopale per le aggregazioni laicali. "Sono giovani (Don Giordano ha 51 anni, don Enrico 48 ndr), ma con tanti anni di ministero alle spalle - spiega Mons. Pennacchio -. Ho imparato a conoscerli e mi fido molto di loro". Nel corso della conferenza stampa per la presentazione dei nuovi vicari gene-

rale e pastorale, l'arcivescovo Pennacchio si è soffermato su **vari temi concernenti la vita della diocesi, a partire dai giovani**. "Il nostro compito è quello di essere presenti - sostiene Mons. Pennacchio -. La pastorale giovanile della diocesi non deve solo gestire l'esistente ma deve avere uno sguardo all'esterno, con iniziative di strada, di frontiera, di aggregazione sul posto. Penso ad oratori che aggregano i ragazzi che normalmente a messa non verrebbero ma che possono essere intercettati nei luoghi in cui si ritrovano, interessandoli ad una proposta alternativa. Devono trovare accoglienza e soprattutto disporre di figure educative. **Nasceranno nuovi punti di incontro necessari attraverso la presenza e la testimonianza, per far passare il messaggio evangelico**. La difficoltà, più che trovare spazi, sarà trovare le persone disponibili a spendere tempo ed energie per i ragazzi. **Stanno diminuendo i catechisti, abbiamo bisogno di rinascere perché c'è crisi motivazionale**". Preoccupa il calo delle vocazioni: "Oggi i preti stanno diminuendo tanto in Italia, trend ancor più negativo nelle Marche: abbiamo tre seminaristi a Fermo e 24 nell'intera regione. Non mi aspetto in futuro che questa tendenza venga

invertita ma la chiesa deve andare avanti. **Centrale sarà la figura dei laici, uomini e donne, perché non bisogna necessariamente essere preti per essere padri spirituali**".

Capitolo ricostruzione post sisma: "È arrivata una seconda tranche di finanziamenti con l'ordinanza del 30 dicembre che ha inserito altre chiese in elenco. **Nella nostra diocesi abbiamo più di 70 cantieri totali finanziati** (nuovi una ventina) per oltre 50 milioni di euro. A Fermo interverremo a San Zenone e a San Michele Arcangelo con finanziamenti importanti. **Il problema ora è la procedura estremamente farraginosa**. I soldi si ottengono facilmente ma se non si avvia il cantiere non possono essere utilizzati e l'iter è davvero complesso. Non siamo stati ancora in grado di partire con i cantieri anche se tutti i progetti sono stati approvati. Speriamo la situazione si sblocchi a breve, il nostro intento è di tenere in piedi anche 10-15 cantieri contemporaneamente, così da terminare i lavori in circa sei, sette anni da quando partirà il primo. La priorità andrà a quelle comunità attualmente senza chiesa, penso a Rapagnano e a Santa Vittoria".

A chiusura la notizia che **Mons. Rocco Pennacchio è stato nominato Assi-**



Da sinistra a destra: don Enrico Brancozzi, don Giordano Trapasso e l'Arcivescovo Mons. Rocco Pennacchio

stente nazionale Unitalsi. "Accolgo questo nuovo incarico con disponibilità e trepidazione - dichiara Mons. Pennacchio -. **Disponibilità perché si tratta di un servizio ecclesiale e tutto ciò che mira a far crescere il corpo di Cristo che è la Chiesa va accolto con prontezza ed entusiasmo**. Trepidazione perché spero di essere all'altezza dei compiti affidati dallo Statuto all'Assistente ecclesiastico nazionale: favorire un clima di autentica collaborazione e di fraternità ecclesiale in un'associazione che è chiamata a servire le persone ammalate. E a loro va il primo pensiero. Esprimo gratitudine ai volontari e a coloro che hanno responsabilità a livello centrale, in particolare il Presidente, nelle sezioni e nelle sottosezioni. Incoraggio tutti a guardare con fiducia il futuro della nostra associazione".

Giacco.Fer.



Competenza e professionalità al vostro servizio

**Ferramenta - Materiale elettrico
Duplicazione chiavi e chiavi auto
Radiocomandi - Affilatura coltelli e forbici
Articoli per giardinaggio - Casalinghi**

Continuano le offerte...

VIGOR il Giornalino della convenienza
INVERNO 2022

Pneumatica professionale e da hobbista



MOTOSGHE SANDRIGARDEN XPRO SG-30
2l/25, Acc./800w, antivibrante, lubrificatore automatico, carburatore Walbro, catena Oregon passo 3/8", dente 050° 45 maglie, barra Oregon 300 mm

46000-14

155,00€



SCURI SPACCO SANDRIGARDEN SG-SS 157 SYNTETIC
testa acciaio al carbonio forgiato, guscio rigido in pp. appendibile, manico sintetico 71 cm, con inserti in gomma, 1570 g

65000-18

37,90€

disponibile anche:
235 SYNTETIC
manico sintetico 78 cm, 2350 g **45000-20 € 53,90**
265 SYNTETIC
manico sintetico 97 cm, 2650 g **45000-25 € 59,00**



TRAPANI HU-FIRMA PERCUSSIONE HU-T20P/1
2 batterie lito 20v/1,5Ah, reversibile, percussione, luce led, frizioni 18+1 35 mm, carica 1 ora, in valigetta con 13 accessori

90100-20

136,00€



CESTE PORTALEGNA VIGOR IN FELTRO
in feltro rigido resistente, con maniglia, carico max 33 kg, Ø 38x31h cm, spessore 8 mm, tonda antracite

99190-75

21,00€

FERMO - Via degli Appennini, 24/F - tel. 0734 622854 - giaccofer@gmail.com - www.ferramentagiacofer.it

Giacco.Fer è aperto da Lunedì a Sabato: ore 8 - 13 e da Lunedì a Venerdì: ore 15:30 - 19

Tel.
0734 968852

AUTOERRE



Vendita & Noleggio

NOLEGGIO Breve e Lungo termine - auto e furgoni 7 e 9 posti

MONTEGIORGIO PIANE - Via Faleriense Ovest, snc - Tel. 0734.968852

LIDO DI FERMO - Via Nazionale, 250 - Tel. 0734.641870

autoerresrl1@gmail.com -  Autoerre srl



AUDI A4 Avant 2.0 TDi S-Line
anno 2017



BMW 525D TOURING
full optional



MERCEDES GLB 180 CDi AMG
PREMIUM, anno 2020, full optional



VOLKSWAGEN POLO 1.4 TDi
BlueMotion, anno 2014



MERCEDES C 250 CDi
anno 2017, full optional



BMW X4 X-Drive
2.0 M-Sport



BMW X3 XDRIVE 2.0d XLine
anno 2018



BMW X2 XDrive 1.8d MSport
anno 2019, full optional



AUDI Q2.0 TDi SLine
anno 2019, full optional



JEEP COMPASS 1.6 D limited
anno 2018



AUDI Q8 3.0 Tdi Quattro S-Line
anno 2020, full optional



NISSAN QASHQAI 1.6 TD Tekna 4x4
anno 2017, full optional



AUDI Q3 Sport 2.0 TDi Quattro SLine
full optional



VOLKSWAGEN GOLF 7
1.6 TDI



RENAULT CLIO 1.5 Limited diesel
anno 2017



VOLKSWAGEN TIGUAN 2.0 TDI
4 MOTION, anno 2020, full optional



MERCEDES BENZ GLA 200 D Premium
anno 2019, full optional



MERCEDES GLC 300D 4Matic
anno 2019, AMG Premium



VOLKSWAGEN T-ROC 1.6 TDi STYLE
anno 2019, km 56.000, full optional



VOLKSWAGEN GOLF 8 STYLE - 2.0 TDi
anno 2020

Fermo/Interventi nell'ambito del PinQUA Aggiudicati i lavori per la riqualificazione dell'ex conceria Sacomar

È stato aggiudicato alla ditta "Ambiente Lavori Infinite Soluzioni" di Roma l'intervento sull'area verde nell'ambito del più ampio **progetto di riqualificazione dell'ex conceria Sacomar a Molini di Tenna-Girola**. Il "Programma innovativo per la Qualità dell'Abitare" (PinQUA) del Ministero dell'infrastrutture e dei Trasporti procede quindi spedito e ha riconosciuto nel 2021 al Comune di Fermo il contributo di 15 milioni di euro. L'obiettivo è quello di creare spazi verdi, servizi inclusivi per la socializzazione, percorsi pedonali, aree gioco, percorsi vita: dare ai residenti del luogo, e non solo, un luogo vitale immerso nel verde e creare una "passeggiata" senza cambiare la conformazione dei luoghi, mantenendo la natura degli spazi.

Si tratta di una delle diverse gare legate al PNRR avviate prima della fine del 2022 e che per questo godranno di premialità. Pochi giorni fa inol-

tre era stata sottoscritta fra Comune di Fermo e Adriatica Costruzioni, proprietaria dell'area, la convenzione, che prevede la **cessione dell'intera area dell'ex Conceria al Comune**. Quindi tutta una serie di interventi sugli immobili presenti, le opere di urbanizzazione e compensative che saranno realizzate da Adriatica spa.

Il **progetto PinQUA** prevede una serie di interventi e realizzazioni di cui a dicembre 2022 sono state indette alcune gare. Tale tempestività permetterà al Comune di Fermo di poter beneficiare di ulteriori risorse. In particolare sono previsti, oltre alla riqualificazione dell'area verde, anche: la realizzazione di un centro di formazione; il compimento del sistema di teleriscaldamento; l'esecuzione di un open space-teatro; l'attuazione del Polo culturale; la concretizzazione di un centro riabilitativo sociale; l'effettuazione di



appartamenti di housing sociale; la realizzazione della foresta sociale. In ricordo di ciò che ha rappresentato in passato la struttura, verranno conservati dei capannoni come luoghi di cultura. Come ha ricordato il Sindaco Paolo Calcinaro "il Pinqua parla di futuro della città, che porterà una grande evoluzione del quartiere, con servizi e qualità urbana. Il tutto con fondi europei PNRR e dentro l'area della Conceria".

Marche/Oltre il 15% in più rispetto all'anno precedente Lavoro, nel 2022 aumentano gli infortuni

Crescono nel 2022 gli infortuni sul lavoro denunciati nelle Marche: è quanto emerge dai dati annuali diffusi dall'INAIL ed elaborati dall'IRES CGIL Marche. Nel 2022 sono stati denunciati **18.776 infortuni, 2.470 in più rispetto al 2021 (+15,1%)**.

Sono presenti significative differenze nelle singole province. Quella in cui si osserva la **maggiore crescita è Macerata**, dove gli infortuni sono aumentati del 24,4%; seguono **Fermo**, che fa registrare un aumento del 17,4%, Ascoli Piceno (+14,9%), Ancona (+12,9%) e Pesaro Urbino (+10,2%).

La crescita complessiva registrata nella regione è dovuta al significativo **aumento degli infortuni in**

occasione di lavoro, che crescono del **16,5% (2.298 denunce in più)**, mentre gli infortuni in itinere osservano un aumento solo del 7,3%.

Gli infortuni sono cresciuti nell'ultimo anno sia nell'industria e servizi (+12,8%, 1.738 in più), che nel pubblico (669 in più, +37,3%). Nell'agricoltura, invece, gli infortuni segnano +7,1%.

Analizzando gli infortuni sul luogo di lavoro emerge come il settore in cui gli infortuni siano maggiormente cresciuti è quello del **trasporto e magazzinaggio**, con un aumento di 953 unità (+134%). Si verifica un incremento significativo anche nel settore delle **costruzioni** (+29,1%)

e nella **sanità e assistenza sociale** (+69,7%). Le **attività manifatturiere** osservano in generale un +12,4%.

A fare le spese della crescita degli infortuni sono soprattutto le categorie più deboli: giovani e donne.

Analizzando l'età, emerge come ad essere più colpita è la fascia dei più giovani: l'incremento maggiore si registra infatti nei lavoratori **under 20 (+40,9%)**, ossia la classe di età soggetta maggiormente a forme contrattuali più precarie. Tutto ciò impone una riflessione approfondita sul ruolo della formazione, a partire da quella relativa all'alternanza scuola lavoro. Il rapporto tra scuola e lavoro va rivisto anche alla

luce degli infortuni mortali che sono avvenuti in questi mesi.

Anche le **donne** risultano essere più penalizzate rispetto agli uomini. Le prime di fatto osservano una **crescita delle denunce del 24,5%**, mentre gli uomini segnano +9,8%.

Gli **infortuni con esito mortale** segnano un aumento rispetto al 2021 (+4). Inoltre, osservando la tendenza di lungo periodo, emerge che questi sono sostanzialmente rimasti invariati nonostante la diminuzione generale delle denunce di infortunio.

Nelle Marche, negli ultimi **10 anni**, sono stati denunciati **208 mila infortuni sul lavoro** di cui **397 mortali**.

JA

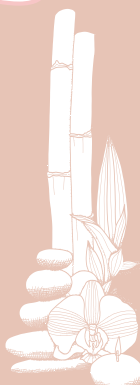
Centro benessere



Promozione solo per Donna

Massaggio Modellante
40 minuti € 40.00

Il trattamento corpo Modellante è specifico per chi necessita di modellare i punti critici come glutei, cosce e addome. Per prima cosa viene effettuato un massaggio modellante che aiuta la circolazione sanguigna e quella linfatica quando queste rallentano il loro corso per cause ormonali, alimentari e per uno stile di vita sedentaria creando un ristagno di liquidi che si concentra nelle cellule adipose, gonfiandole. Col tempo queste si induriscono fino a formare i noduli che possono dar luogo a cellulite. Manipolando il tessuto connettivo con un massaggio eseguito da mani esperte si può agire sulle cellule adipose degenerate, facilitando lentamente il ritorno alla normalità e favorendo il drenaggio dei liquidi stagnanti nei tessuti ed eliminando il senso di pesantezza e gonfiore. Durante il trattamento viene applicato un alginato al the verde che ha un effetto drenante e riducente nelle zone interessate.



Massaggio Drenante
40 minuti € 40.00

Il massaggio drenante è una particolare tecnica di massaggio in grado di aiutarvi a smaltire la ritenzione idrica in eccesso nel corpo. Agisce su tutto il corpo, non si localizza esclusivamente nelle gambe, anche se più soggette ad una ritenzione di liquidi, ma potrete esercitarlo anche sul viso, sull'addome, sulle braccia. Molte volte il lavoro e la vita frenetica che conduciamo ci inducono a stare molte ore seduti o molte ore in piedi, a bere poca acqua, ad avere un'alimentazione scorretta ed irregolare e a fare poco movimento. Tutto ciò non farà tardare la comparsa della cellulite e la ritenzione di liquidi, ecco perché, risulta fondamentale trattare la parte con dei massaggi drenanti che aiuteranno ad eliminare tutte le scorie e le tossine che il corpo produce, a smuovere i liquidi in eccesso e ad eliminarli.

Via Asiago, 12/b - San Benedetto del Tronto
Tel. 328.5869416 - www.jacentrobenessere.it

jacentrobenessere

jacentrobenessere



MB AUTO

AUTO NUOVE ED USATE
NOLEGGIO A BREVE E LUNGO TERMINE



RENAULT Audi

CIVITANOVA MARCHE - Via Del Casone, 18 - dietro EUROSPIN - 0733.1830371 - 348.3368984 - www.mbauto.it



GPL

FIAT 500 L
anno 2017, km 90.000



OPEL ASTRA SW 1.6 TD
anno 2012, km 110.000, full opt.



FIAT PUNTO LOUNGE 1.3 Multijet
anno 2016, km 39.000
SI Neopatentati



GPL

OPEL MOKKA 2.4 GPL TECH
anno 2016, full optional



MERCEDES CLASSE B 180 CDI
autocarro, anno 2008



MERCEDES CLASSE B 1.8 CDI
automatica, anno 2013



BMW X1 1.8 D automatica
anno 2013



BMW 118 D
modello 2012, km 130.000



AUDI A4 AVANT 4x4 2.0 TDI
anno 2017



AUDI A3 1.6 TDI
anno 2011, per neopatentati



FORD FIESTA 1.5 TITANIUM diesel
anno 2018, km 80.000



MERCEDES C220 CDI
anno 2012, km 138.000



GPL

ALFAROMEO MITO 1.4
anno 2014, adatta per neopatentati



RENAULT CLIO 900 CC
benzina, anno 2019



MINI COUNTRYMAN 1.6 couper
diesel, anno 2012, unipro



GPL

OPEL CORSA
anno 2013, Si per neopatentati



PEUGEOT 2008 1.6 diesel
anno 2014, km 120.000



FIAT 500 L LIVING 1.6 diesel
anno 2014



FIAT PANDA 4x4 1.3 Multijet
km 75.000



METANO

FIAT DOBLÒ CARGO 1.4
anno 2017, km 90.000, 3 posti

Marche/“Bevi responsabilmente”, presentato il manifesto in sette punti I locali promuovono la buona movida

Secondo il Ministero della Salute l'approvvigionamento di bevande alcoliche non ha conosciuto pause durante il lockdown, con il rafforzamento di nuovi canali alternativi e meno controllati anche rispetto al divieto di vendita a minori. Un ruolo rilevante lo ha svolto la chiusura dei pubblici esercizi, luoghi più sicuri e controllati per il consumo di bevande alcoliche. Per questo la Federazione Italiana dei Pubblici Esercizi, in collaborazione con l'Associazione Nazionale Magistrati, ha deciso di consolidare il proprio impegno a favore della buona movida. I principali interessati sono i giovani, a cui è dedicato il progetto “Bevi responsabilmente”, portato nelle principali città della penisola.

A fine gennaio è stato il turno di Ancona, con il Direttore Generale Confcommercio Marche e

Marche Centrali Massimiliano Polacco, che ha illustrato l'iniziativa. Nel dettaglio è entrato Francesco Rebuffat dell'Area Legale, Legislativa e Tributaria Fipe che ha diffuso alcuni dati importanti sul consumo crescente delle bevande. È seguito l'intervento del Prof. Polacco intento a creare una nuova cultura del bere per sensibilizzare e contenere certe problematiche. L'obiettivo è realizzare un modello Marche, come ha spiegato il Questore di Ancona Cesare Capocasa: in un momento in cui c'è una forte domanda di sicurezza bisogna rispondere con **un approccio che punti alla prevenzione con un'azione che coinvolga tutti i settori della società**. Una sfida accettata anche dagli imprenditori come Gabriele Tombari, Presidente del Sindacato Italiano Locali da Ballo, e Romano Montagnoli, Presidente

del Sindacato Italiano Balneari, impegnati con “azioni unitarie” al fine di offrire ai ragazzi la possibilità di un divertimento sicuro.

L'impegno è testimoniato da un vero e proprio Patto, espresso in un **Manifesto che contiene 7 punti**: contrastare ogni forma di abusivismo, vietare il consumo serale di bevande alcoliche in strade e piazze, utilizzare prodotti di qualità, favorire il consumo di bevande alcoliche all'interno dei locali, formare il personale su un servizio responsabile, promuovere l'abbinamento tra cibo e il consumo di bevande alcoliche, vietare la vendita di sera di bevande alcoliche. L'obiettivo consiste nel **disegnare regolamentazioni su misura per contrastare l'abusivismo commerciale**, contenendo così il dilagare dei rifiuti e favorendo il consumo all'interno dei locali.

Marche/Analisi della Coldiretti

Il 12% dei marchigiani a rischio povertà

Circa il 12% dei marchigiani è a rischio povertà, il 5% che fa fatica ad arrivare a fine mese. Il quadro delle Marche secondo l'ultimo rapporto sul benessere equo e sostenibile porta le ferite del Covid con un **quasi un terzo delle famiglie marchigiane che dichiara una situazione economica peggiorata rispetto all'anno precedente**. Con-

dizioni di difficoltà sulle quali oggi pesa anche l'inflazione generata dalla guerra in Ucraina.

“*In tutta questa situazione le aziende agricole si sono fatte carico dei disagi della popolazione mantenendo un presidio di approvvigionamento alimentare* - spiegano da Coldiretti Marche - *senza contare l'impegno solidale messo in piedi da Campagna*

Amica attraverso iniziative come la Spesa Sospesa o la consegna dei pacchi solidali”. Da marzo 2020 a oggi dagli agrimercati di Coldiretti sono stati raccolti e consegnati circa 60mila chili di cibo alle famiglie in difficoltà segnalate dai Comuni, dalla Protezione Civile o dalle associazioni di volontariato.

“*Poveri e nuovi poveri* - continua la

Coldiretti - *come coloro che hanno perso il lavoro, piccoli commercianti o artigiani che hanno dovuto chiudere, lavoratori in nero o che non godono di sussidi, lavoratori a tempo determinato o con attività saltuarie, famiglie che mai prima d'ora avevano sperimentato condizioni di vita così problematiche*”.

CLUB INCONTRI

- Se cerchi il grande amore
- Se aspiri ad un'amicizia sincera
- Se desideri una persona accanto

Vienici a trovare con fiducia

Selezioneremo per te centinaia di persone tramite schede e foto!!!
Affidati con fiducia a chi è presente da 30 anni!



UNA BRUTTA SENSAZIONE DI VUOTO mi coglie al rientro nella mia abitazione, tanto bella quanto avara di calore domestico, solo una donna infatti sa dare quel tocco che rende delle mura di cemento una vera casa. Lanfranco, farmacista 54 enne libero, di aspetto attraente e distinto, caratterialmente aperto ed altruista, ti cerca: non voglio una “bella senz'anima” ma una donna normale, piena di vita e capace di esternare i suoi sentimenti. tel 349/6973734

ALESSIO, 43 enne celibe, geologo: tutti mi dicono che sono un uomo attraente di aspetto, simpatico ed aperto al dialogo per natura, ma se finora queste caratteristiche mi hanno favorito nei rapporti sociali, dall'altra parte però non mi hanno aiutato a trovare una ragazza che voglia essere la compagna della mia vita. Ho scritto questo annuncio con la speranza di farmi conoscere da te, per cui chiamami ed il resto lo valuteremo insieme. tel 349/6973734

FILIPPO 50 enne libero, maresciallo di finanza, mi definisco curioso e generoso, se amo da tutto me stesso, diffatti non mi risparmio mai. Inoltre prediligo fare regali e sorprese, insomma stupire chi amo! Caratterialmente sono sensibile ed introspettivo, affronto con grinta ogni situazione. Sono alla ricerca di un rapporto fondato su armonia d'animo e d'intenti, mi piacciono le donne indipendenti, mentre non mi piacciono tanti trucchi o rossetti, amo la semplicità nel vestire e nella conversazione, in particolar modo la sincerità! Chiamami. tel 349/6973734

COL PASSARE DEGLI ANNI mi sono reso conto di quanto fossi solo e triste di esserlo, perché mi reputo un uomo non solo molto gradevole nell'aspetto, ma anche generoso ed affidabile. Sento la mancanza al mio fianco di una donna affabile, seriamente intenzionata, che voglia essere il mio punto di riferimento e la mia confidente per gli anni a venire. Vorresti essere tu? E allora chiamami, sono Achille, ex libero professionista in campo medico, 64 enne, vedovo senza figli. tel 349/6973734

MI DEFINISCO “UN CAVALIER CORTESE dall'armatura lucente”...non sarà che dovevo nascere in un periodo diverso? Mi chiamo Renato, 60 anni ben portati, vedovo, svolgo una professione molto particolare ed impegnativa, di alta responsabilità giuridica, godo di un'ottima posizione sociale, sono dinamico, solare e raffinato. Per adesso non voglio aggiungere altro, sarai tu a scoprirne il resto! L'età del buon senso ormai l'abbiamo, incontriamoci, la sincerità e la buona volontà ci concederanno ancora molto. TEL 349/6973734



VEDOVA CON un figlio già sistemato, mi chiamo Rosaria, 62 enne pensionata statale. Mantengo il mio fisico snello e scattante grazie alle lunghe passeggiate che faccio in compagnia del mio cane, mentre di indole sono dolce e remissiva. La conoscenza di un uomo porterebbe nella mia vita quella completa felicità che ora mi manca a causa della solitudine. Incontriamoci. Disposta a trasferirmi. tel 349/6973734

LUIGINA, collaboratrice domestica, ho 59 anni e sono vedova. Ho occhi e capelli castani e, a detta di tutti, porto bene i miei anni. Amo gustare le gioie semplici ed autentiche della quotidianità ma, ora che sono sola, vorrei tanto trovare un compagno con il quale dividerle. Chiamami tu! Tel. 349/6973734

CARLA 47 enne libera, segretaria, mi ritengo una donna femminile e coinvolgente, amo fare lunghe passeggiate tra il verde e il profumo della natura, inoltre sono amante del sole, del mare, degli imprevisti e delle piacevoli sorprese. Cerco un compagno sereno come me, che condivida sogni e piaceri, che si innamori teneramente e con passione. Chiamami, al tuo fianco vorrei affrontare gioie e difficoltà, sorridere nei momenti allegri e condividere quelli tristi. Tel 349/6973734

GIOVANNA, 55 enne vedova, imprenditrice, mora, curata, fisicamente piacente ed armoniosa. La perdita di mio marito mi ha travolto come uno “tsunami” di un immenso dolore, ma ora che è trascorso del tempo, ho dentro di me una grande serenità e la consapevolezza di non voler continuare a vivere in questa grande solitudine. Ho imparato che non bisogna disperare, non si può guardare sempre indietro, ma in avanti con fiducia ed io non voglio arrendermi... I figli sono importanti, ma hanno la loro vita e non possono sostituire il ruolo di un compagno. Amo la natura e fare lunghe passeggiate, mi piacerebbe conoscere un uomo tranquillo, forse proprio tu che leggi il mio annuncio in questo momento, sei il compagno per camminare insieme: regaliamoci una nuova vita, tentiamo? Tel 349/6973734

HO 57 ANNI MA NON LI DIMOSTRO affatto, infatti sono molto piacente fisicamente, mi chiamo Ivana, libera senza figli, artigiana, comprensiva e serena d'animo. Vorrei incontrare mediante questo annuncio un uomo per conoscermi e scoprire piano piano che la vita ha ancora molto da darci se solo riuscissimo a superare il nostro orgoglio e la nostra riservatezza. Contattami. tel 349/6973734

Marche/Potenzialità di sviluppo economico grazie al turismo Shopping Tourism: leva strategica per la crescita della nostra regione

Le scelte dei turisti nelle Marche, i luoghi dello shopping, gli shopping tourist italiani e le esperienze legate al turismo dello shopping sono stati al centro dell'appuntamento **Shopping Tourism** il Forum italiano, ideato e organizzato da Risposte Turismo in partnership con il Sistema Confcommercio/ Confturismo e per la tappa di Ancona in collaborazione con Confcommercio Marche.

Nel corso dell'evento sono stati diffusi dati sulle potenzialità di crescita economica del territorio grazie al flusso turistico. Questa la prospettiva indicata dal Direttore Generale Confcommercio Marche Massimiliano Polacco, che ha illustrato e rielaborato i dati Isnat-Camera di Commercio delle Marche: *"Dobbiamo ricreare un rapporto tra shopping e turismo, a maggior ragione in virtù di quanto successo nella nostra Regione sia recentemente che negli ultimi anni. Abbiamo l'opportunità - le parole del Direttore Polacco - di crescere e questa possibilità ce la suggeri-*

scono i dati stessi: il 10,2% dei turisti scelgono le Marche per lo shopping mentre nel resto d'Italia la percentuale sale al 14,7% pertanto il turismo legato allo shopping è una grande opportunità che stiamo spingendo, ad esempio, con la realizzazione di centri commerciali naturali all'interno centri storici delle città marchigiane. Ci sono aspetti su cui possiamo lavorare da subito al fine di incrementare, si pensi al fatto che i turisti stranieri fanno meno acquisti rispetto a quelli italiani ma sono più interessati ai prodotti locali o al fatto che siano fortemente attirati dall'offerta culturale proposta dai territori. Investire sulla cultura e sul turismo esperienziale rappresentano leve strategiche per dare spinta al turismo marchigiano".

Ha sottolineato l'importanza del fattore turismo anche il Presidente Confcommercio Marche Dott. Giacomo Bramucci: *"La nostra regione ha grandi possibilità di crescita soprattutto per quanto riguarda la promozione e la diffu-*

sione dei servizi. Dobbiamo attivarci al massimo per individuare gli strumenti grazie ai quali intercettare la domanda alla base dello shopping legato al turismo. È certamente un'opportunità da non lasciarsi sfuggire ma sulla quale puntare per incrementare qualitativamente l'offerta attrattiva".

Secondo l'analisi di Risposte Turismo, un quarto dei clienti dei negozi marchigiani è composto di turisti. Tra gli stranieri spiccano tedeschi (35%), inglesi (19%) e francesi (14%). A livello italiano invece per il 40% degli shopping tourist italiani (350 turisti italiani, di cui la metà con shopping quale motivazione prevalente del viaggio), la presenza di produzioni tipiche o uniche è tra i principali fattori di scelta della vacanza preceduto solo da sconti, saldi e promozioni (73%) e dalla vicinanza ad attrazioni/luoghi da visitare o attività da fare (46%). Inoltre, la spesa media pro-capite giornaliera in acquisti da parte dei turisti italiani dello shopping è pari a 110 euro e il

77% degli shopping tourist italiani intervistati ha visitato luoghi, laboratori e aziende di produzioni tipiche locali. I negozi del centro storico e le vie dello shopping sono i luoghi di acquisto preferiti (70%), davanti alla coppia outlet - centri commerciali (entrambi con il 53% delle preferenze) e ai mercati (34%).

Breve

Marche

Bietolai più forti della siccità

Obiettivi raggiunti nonostante un'annata davvero difficile. È un bilancio positivo quello tracciato da Coldiretti Marche rispetto alla campagna della bietola da zucchero che ha visto impegnate circa 150 aziende agricole su 1.369 ettari (270 coltivati con metodo biologico). Già si guarda avanti alla campagna 2023 che già da ora può contare sugli stessi ettari del 2022 e la consapevolezza che la sfida per lo zucchero 100% Made in Italy è già vinta.



RIFER PRESENTA
UNIROYAL!
ESPERTI IN PIOGGIA E NEVE!



RIFER
gomme

www.rifergomme.it

FERMO
Via Campiglione, 21
Tel 0734.628131

PIEDIRIPA di MACERATA
Str. Cluentina, 99
Tel 0733.281106

Subito al lavoro il nuovo commissario straordinario alla ricostruzione Cas, Sae e opere pubbliche: Castelli e l'ascolto delle comunità terremotate

Il tempo della nomina a **commissario straordinario alla ricostruzione** è subito una serie di impegni istituzionali e decisioni importanti per il senatore **Guido Castelli**. A partire dalla firma del decreto che **sposta al 16 febbraio il nuovo termine per la presentazione dei progetti di ricostruzione per chi è beneficiario del Cas (Contributo di autonoma sistemazione) o di una Sae (Soluzione abitativa di emergenza)**. La scadenza, inizialmente prevista al 31 gennaio, riguardava sia le manifestazioni di volontà, cioè la dichiarazione che si intende presentare richiesta per il contributo a ricostruire, sia i progetti di chi, beneficiario di Cas o Sae, non avesse già presentato entro i termini ormai scaduti la domanda in forma semplificata. Resta fermo l'obbligo, per chi ha invece già presentato la domanda in forma semplificata, di trasmettere il progetto completo entro il 15 marzo, a pena dell'improcedibilità della domanda. *"Essere vicini alla comunità colpita dal sisma - ha commentato Castelli - vuol dire ascoltare quotidianamente le necessità del territorio ed intervenire tempestivamente per facilitarne il compito. Doverosa, quindi, la scelta di prorogare i termini viste le difficoltà dovute al passaggio dal vecchio sistema informatico Mude alla nuova piattaforma GE. DI. SI. Gestione digitale sisma. È ancora in corso il completamento della traslazione dei dati da una piattaforma all'altra e questo ha comportato un periodo di transizione, in cui non era possibile caricare nuove domande necessarie per proseguire il lavoro amministrativo. È comunque mia intenzione convocare una Cabina di coordinamento, che consenta la condivisione di una scelta, auspicabilmente definitiva, sul tema della decadenza dal Cas e dalla fruizione delle Sae"*.

Contestualmente, Castelli ha **approvato il primo stralcio del cosiddetto "Piano delle opere pubbliche"**. Una decisione che consente ai Comuni di dare il via alle operazioni finalizzate alla realizzazione delle opere. **La cifra si attesta sui 6.826.339 euro, per un totale di 17 interventi** ricompresi nel 'cratere nevoso' marchigiano, individuati come prioritari dagli stessi Comuni dopo la nevicata record del gennaio 2017. **Il piano, redatto dall'Ufficio Speciale Ricostruzione sotto la supervisione di Palazzo Raffaello**, si compone dun-

que di una serie di opere nodali per i territori che hanno patito le conseguenze della calamità naturale:

- chiesa del cimitero di Offida (620.000 euro);
- edificio in zona della ex piscina comunale di Parco Rio ad Acquasanta Terme (42.000 euro);
- edificio comunale a Palmiano (35.000 euro);
- strada comunale di Borgianello nel Comune di Serrapetrona (270.000 euro);
- monumento ai caduti di Smerillo (25.000 euro);
- recinzioni post crollo porzione di mura castellane e danneggiamenti parapetto di via Pascali nel Comune di Amandola (73.650 euro);
- sistemazione di via Cavour, nel centro storico di Cingoli (91.917 euro);
- manutenzione straordinaria della strada vicinale ad uso pubblico di Feggiano, nel Comune di Gagliole (163.543 euro);
- edificio pubblico a Roccafluvione (55.000 euro);
- ripristino delle recinzioni danneggiate in località Fargno Basso a Bolognola (30.128 euro);
- condominio abitativo di via Bora a Cossignano (120.000 euro);
- struttura integrata a Villa Pigna nel Comune di Folignano (1.350.000 euro);
- ostello in frazione Capradosso a Rotella (308.500 euro);
- strada comunale a Montalto Marche (300.000 euro);
- ripristino sicurezza e manutenzione straordinaria sulla strada comunale in località Colli di Matelica (831.600 euro);
- intervento sulla frana sopra indotto centrale dell'Enel in località Monte Fiuoco a Caldarola (2.000.000 euro);
- strada comunale Santa Maria in Paterno a Treia (510.000 euro).

Il Commissario Castelli **ha anche provveduto a trasferire all'USR la somma di 6 milioni di euro**, pari al 30% del totale assegnato, quale ulteriore acconto sul totale del contributo destinato alla Regione Marche, che consiste complessivamente in 20 milioni di euro per i danni agli immobili pubblici e privati.



Il nostro nuovo olio è

terra

Olio extravergine d'oliva
biologico **monovarietale**
di Ascolana Tenera 2022

ACQUISTALO SU COLLIRIPANI.COM
O NEI NOSTRI PUNTI VENDITA

cantina



dei colli ripani

c'è terra e c'è vino.



MINISTERO
DELLA
CULTURA

REGIONE
MARCHE



FERMO E PORTO SAN GIORGIO
PRESENTANO



BARAONDA

CARNEVALE

FERMO
PORTO
SAN
GIORGIO

DALL'

8

AL

21

FEBBRAIO
2023

INFO **FERMO**
WWW.VISITFERMO.IT
PORTO SAN GIORGIO
WWW.SANGIORGIOTURISMO.IT

DIREZIONE ARTISTICA **MARCO RENZI**
COORDINAMENTO GENERALE **PROSCENIO TEATRO**
TEL. 335.5268147 - WWW.PROSCENIOTEATRO.IT

SCOPRI IL
PROGRAMMA
COMPLETO



Feste popolari

Fermano Torna "Baraonda" il Carnevale di Fermo e Porto San Giorgio

La nuova manifestazione, che ha iniziato il suo cammino nel 2016, riprende il tema universale del rovesciamento, tipico e identitario del Carnevale; delle cose che si invertono, che si scambiano di posto e si ribaltano, ma anche quello più locale del paese di sopra in sempiterna competizione con quello di sotto. Tutto questo è **Baraonda, Carnevale delle Città di Fermo e Porto San Giorgio**, un contenitore nuovo che accoglie al suo interno tradizioni lontane, quella della città di Fermo che ha ripristinato da 34 anni il suo Carnevale, lo stesso che vanta testimonianze già dal 1700 e che è stato riconosciuto come "Carnevale Storico" dal MIC a partire dal 2018, e quella di Porto San Giorgio che da 26 anni organizza momenti di grande e colorata partecipazione popolare. Il nuovo Carnevale non è solo una somma di cose che c'erano, piuttosto un moltiplicatore e generatore di novità. Il programma vede così, accanto a cortei con migliaia di persone in maschera (da cerchiare in rosso gli appuntamenti di Fermo domenica 19 febbraio e Porto San Giorgio martedì 21), tantissime iniziative ed eventi molto particolari: spettacoli, veglioni, giochi in piazza, teatro, grandi animazioni e persino interventi sugli autobus di linea che collegano i due centri. Non manca la maschera tradizionale di **Mengone Torcicolli**, che questa manifestazione ha riscoperto e riproposto, come pure il gaudente **Re Carnevale**, anzi, i gaudenti Re Carnevale, perché ce n'è uno per ciascuna Città, mentre la nemica di sempre, la **Regina Quaresima**, pur da sola, attenderà con pazienza il martedì grasso per veder bruciare sul Rogo il Re dell'ozio e della festa.

Dall'edizione 2019 la "famiglia" si è allargata ed una nuova maschera è entrata a far parte del gruppo storico, è dedicata al Comune di Porto San Giorgio e si chiama "**Lu Cucà**" che in dialetto significa il gabbiano.

Una progetto quello di Baraonda che entrambi i Comuni affrontano ogni anno con rinnovato entusiasmo, frutto di una volontà più grande, quella di regalare al territorio fermano un Carnevale originale in grado di porsi tra le grandi manifestazioni che la Regione Marche offre in questo periodo ai suoi visitatori.

Teatro

Porto Sant'Elpidio Teatro delle Api, i prossimi spettacoli della Stagione di Prosa

Continua con successo la stagione del Teatro delle Api di Porto Sant'Elpidio. Sabato **18 febbraio Maurizio Casagrande** è in scena con "**A tu per tre**". Spettacolo semplice, confidenziale e di grande presa sul pubblico che si ritrova immerso in una atmosfera calda e piacevole, ma mai banale. L'apparente improvvisazione sul palco svela piuttosto un raffinato disegno generale che vede in scena la pianista Claudia Vietri, la cantante Ania Cecilia e Maurizio Casagrande. Due donne ed un uomo, un "triangolo" pericoloso che porterà le ragazze a coalizzarsi contro di lui mettendolo in netta minoranza.

Domenica **12 marzo Lella Costa** ed **Elia Schilton** sono i protagonisti di "**Le nostre anime di notte**", con la regia di Serena Sinigaglia. Tratto dal romanzo di Kent Haruf adattato per il teatro da Emanuele Aldrovandi, lo spettacolo racconta con profondità di sentimenti una coppia di vicini, entrambi vedovi

ultrasessantenni, che tentano di condividere la loro solitudine notturna scontrandosi con il pregiudizio di una società che non è pronta a concedere a chi entra nel terzo tempo della vita un sogno romantico.

Il cartellone di prosa si chiude sabato **22 aprile** con "**Giovinette. Le calciatrici che sfidarono il Duce**" interpretato da **Federica Fabiani, Rossana Mola** e **Rita Pelusio** con la regia di Laura Curino, tratto dal romanzo di Federica Seneghini e Marco Gianni e messo in scena con la collaborazione artistica di Marco Rampoldi. A Milano nel 1932 nasce la prima squadra italiana femminile di calcio. Che ben presto si scontra con divieti e obblighi imposti al solo scopo di preservare le "capacità riproduttive" delle giovani atlete. Una sfida al loro tempo, al regime e alla mentalità dell'epoca, e ai pregiudizi qui raccontata con ironia e leggerezza mischiando comicità e narrazione.

18/02
Maurizio Casagrande
A tu per tre

12/03
Lella Costa, Elia Schilton
Le nostre anime di notte
dal romanzo di Kent Haruf
regia Serena Sinigaglia

TEATRO delle API
porto sant'elpidio
prosa 2023

22/04
Federica Fabiani, Rossana Mola, Rita Pelusio
Giovinette
Le calciatrici che sfidarono il Duce
dal romanzo di Federica Seneghini e Marco Gianni
regia Laura Curino

Inizio spettacoli ore 21:15 | Info e biglietteria: 346.6286586 (lun - ven / 15:00 - 18:00)
Biglietti: € 20,00 intero - € 17,00 ridotto* | Biglietteria Teatro delle Api aperta martedì e venerdì dalle ore 17:00 alle ore 19:00 e nei giorni di spettacolo dalle ore 19:00.
Vendita on line: Vivaticket.it | *under 29, over 60, carta AMAT, soci Marche Jazz Network, soci FAI, carta Centro Studi Licini

con il patrocinio di

con il sostegno di

in collaborazione con

dal
GREGORI



cerca questo
www.Immobiliare.it

AGENZIA: Via Giordano Bruno, 187 - PORTO C

1990

immobiliare



Ufficio Vendite

APPARTAMENTI VARIE METRATURE

Porto San Giorgio centro

nuova costruzione classe A4



immobile su
iareGregori.it

PORTO SAN GIORGIO (FM) - Tel. 0734 675825

Musica classica

Fermo Stagione Musicale, altri quattro entusiasmanti appuntamenti

Partenza con il botto per la **Stagione Musicale** organizzata dalla Gioventù Musicale d'Italia. Lo scorso 5 febbraio il giovane talento del pianoforte Yuanfan Yang ha incantato il folto pubblico presente con un concerto di grande bellezza e difficoltà tecnica. Domenica 19 febbraio alle ore 18 (Teatro dell'Aquila) concerto straordinario con il clarinetista **Fabrizio Meloni**, artista di fama internazionale e Primo clarinetto dell'Orchestra e della Filarmonica del Teatro alla Scala, che oltre al

suo impegno con l'orchestra, ha da sempre coltivato la passione per la musica da camera esibendosi in tutto il mondo con vari ensemble ed esplorando un repertorio vastissimo, fino alla musica contemporanea e al jazz. Meloni si esibirà insieme al **Quartetto NoÛs**, formazione nata nel 2011 che si è affermata in poco tempo come una delle realtà musicali più interessanti della sua generazione. Formatisi all'Accademia Stauffer di Cremona nella classe del Quartetto di Cre-

mona, il Quartetto si è specializzato alla Musik Akademie di Basilea, alla Escuela Superior de Música Reina Sofía di Madrid, all'Accademia Chigiana e alla Musikhochschule di Lubecca. Nel 2015 si è aggiudicato il prestigioso "Premio Farulli", il più prestigioso riconoscimento della critica musicale italiana. Il loro concerto, "La grande musica per quintetto", presenta musiche di Sostakovic, Citro, Hindemith. Il programma prosegue sabato 18 marzo ore 17 al Teatro Nuovo di

Capodarco, con il **Trio Quirós**, concerto molto particolare che vede la presenza della splendida voce di **Francesca Sollima**, fisarmonica e mandolino, in un programma dedicato all'America con musiche di Hahn, Weill, Piazzolla, Ramírez, Angulo, Gershwin, Bernstein. Di grande interesse il concerto di sabato 25 marzo ore 17 sempre a Capodarco, Teatro Nuovo, con **Silvia Chiesa e i suoi 8 violoncelli e voce lirica**, con musiche di Villa Lobos, Bach, programma estremamente raro, protagonista nell'ottobre 2022 di uno dei "Concerti al Quirinale".

La Stagione si conclude al Teatro Nuovo di Capodarco venerdì 14 aprile ore 21, con "**Talenti in concerto**" appuntamento dedicato agli artisti emergenti del territorio.

Musica leggera

Fermano

Un anno di concerti con TAM e RisorgiMarche

Sono **oltre 70 i concerti** che la **Eventi Scrl**, ideatrice e promotrice dei progetti TAM, RisorgiMarche e Playground sta pianificando all'interno della programmazione del 2023. Un work in progress che si articolerà in numerosi Comuni marchigiani, anche grazie alle importanti e preziose collaborazioni e alle numerose connessioni nazionali ed internazionali.

Se febbraio sarà il mese della concertistica, con **Gli 8 violoncelli di Torino** ospiti il 12 febbraio a Montegrano, marzo vedrà un appuntamento all'insegna della solidarietà - inserito nel format Riverberi di RisorgiMarche - con la presenza dell'**Orchestra Giovanile Luigi Cherubini e Giovanni Sollima** in veste di violoncello solista e direttore (4 marzo, Teatro delle Api di Porto Sant'Elpidio). "**L'11 marzo invece** - spiega il direttore artistico **Giambattista Tofoni** - ospiteremo sempre al Teatro delle Api, gli **Ogam** per il trentennale di questa formazione marchigiana che in tempi non sospetti ha aperto strade pionieristiche nel panorama della world music".

E come nella tradizione del progetto, i mesi successivi si muoveranno in un'alternanza di generi proposti da artisti di livello nazionale ed internazionale: **da Enrico Pieranunzi a Rita Marcotulli passando per Ralph Alessi, Ada Montellanico, Pasquale Mirra, Javier Girotto, Ambrogio Sparagna, Daniele Di Bonaventura e molti altri.**

Fermo
Stagione musicale 2023
Concerti GMI

Teatro dell'Aquila

DOM 5 FEBBRAIO ore 17.00
Yuanfan Yang
Pianoforte

DOM 19 FEBBRAIO ore 18.00
Fabrizio Meloni
Clarinetto
Quartetto NoÛs

Teatro Nuovo di Capodarco

SAB 18 MARZO ore 17.00
Trio Quirós
America!

SAB 25 MARZO ore 17.00
C3 - Chiesa
Cellos Cremona
Silvia Chiesa con i suoi violoncellisti

VEN 14 APRILE ore 21.00
Talenti in concerto

INFO E BIGLIETTI
GMI ☎ 380.5921393
online su www.ciaotickets.com

Biglietto intero € 10 - ridotto* € 5
Abbonamento intera stagione € 35 - ridotto* € 15
*under 25, studenti Conservatorio e scuole, iscritti Utefe-Unipop, Italianostra

MINISTERO DELLA CULTURA
REGIONE MARCHE
FONDAZIONE CASSA DI RISPARMIO DI FERMO
carifermo
cassa di risparmio di fermo s.p.a.

Eventi

Fermo Conto alla rovescia per Tipicità Festival

Torna puntuale al Fermo Forum "Tipicità Festival", la grande kermesse dedicata al bello e al buono, nella quale confluiscono produttori, giornalisti e blogger, influencer, buyer e visitatori per un lungo weekend destinato a curiosi e golosi, gourmet, food trotter ed italian enthusiasts.

"Riflettori puntati su cibo e specialità gastronomiche, insieme ad attrattive territoriali, icone del fashion e simboli del saper fare." spiega Angelo Serri, direttore del Festival. "Tipicità promuove il locale nella dimensione globale, si confronta con altre comunità nazionali ed internazionali, sperimenta format innovativi per valorizzare il nuovo modo di essere italiani espresso nel claim del Ministero degli Esteri: Belt".

Diecimila metri quadrati di percorso attraverso aree tematiche da esplorare e vivere in oltre ottanta coinvolgenti eventi. I vini delle Marche si raccontano in **Autocthon**: dalle più classiche denominazioni alle espressioni inconsuete e non convenzionali. Nel padiglione dei biocreativi, storie di personaggi, produzioni e territori muovono dalla tradizione ed esplorano le innovazioni del gusto. **Lievito & fermento** è lo spazio animato da lieviti, farine, grani e magie del forno, accanto all'effervescenza delle birre artigianali. Nel **Mercatino** si vive il ritorno alla piazza e agli aspetti più popolari dell'enogastronomia, con la possibilità di acquistare "chicche" introvabili nei consueti canali. **Grand Tour** è il padiglione "di viaggio" nel quale annotare le proposte di accoglienza di luoghi ancora tutti da esplorare, al di fuori dai grandi circuiti turistici. Tipicità Festival vuol dire, soprattutto, partecipare agli eventi del programma che anima in continuo la tre giorni marchigiana. In **Accademia** assaggi d'autore con grandi chef e talenti emergenti, nell'**Open Space** si susseguono incontri con produttori, sapori, culture e identità locali. Nello spazio **Forum & Focus**, approfondimenti con esperti e partecipazione di personaggi e volti noti.

Tipicità Festival è promosso dal Comune di Fermo insieme ad un nutrito pool di partner comprendente Atenei, aziende ed entità territoriali, e prevede anche la partecipazione di realtà ospiti provenienti da altre regioni italiane e dall'estero.

Fermano/Grandi successi
Soldani e il suo teatro di poesia

Sergio Soldani, attore, regista, poeta eclettico, romano di nascita e san-giorgese di adozione, ci parla della sua attività del teatro di declamazione. "L'ultima esplosiva iniziativa di questo genere di teatro, legata direttamente alla figura artistica di importantissimo richiamo come **Gabriele D'Annunzio**, andato recentemente in scena a Porto San Giorgio il 4 febbraio grazie all'assessorato alla cultura, ha rilevato quanto sia fondamentale un'oralità praticata della grande poesia e quanto le persone, nonostante un cinismo diffuso, abbiano assolutamente bisogno di questa.

Nella mia esperienza legata al mondo della recitazione, nella continua alta-lena fra fenomeno espressivo comico e tragico, la formula di esposizione scenica legata alla sonorità consistente dei versi riscuote un interesse quasi inaspettato e di inequivocabile formazione culturale. Per queste ragioni mi impegnerò con i miei validissimi collaboratori (tra i quali anche molti musicisti professionisti) a continuare in questa esperienza entusiasmante... per la quale sono previste prossime uscite su poeti quali Eliot, Antonia Pozzi e il classico per eccellenza della mia esistenza **Nazim Hikmet**, sicuramente a Porto San Giorgio e probabilmente in altri comuni delle cinque province marchigiane".

CORRIERE
NEWS

ANNO 21 - n. 2 - 14 Febbraio 2023

Editore: Edizioni Fisal

Dir. Responsabile: Alessandro Sabbatini

Art: Marco Borzacchi

Impaginazione: Palma Alessandrini

Stampa: Tipografia Luce - Osimo

Dir. Amministrativo: Gianfranco Sabbatini

CORRIERE NEWS

Viale Trento, 7

63900 Fermo

www.corrierenews.it

info@comunicaeventi.it

Per la vostra pubblicità: 347.0882926

Autorizzazione Tribunale di Fermo n. 2/2003 del 11/03/2003 - Iscriz. R.O.C. n°18501

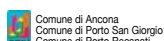
31ª edizione
tipicità
festival2023
MARZO
11 12 13
FERMO

Scopri il programma!

PARTNERS



IN COLLABORAZIONE CON



PARTNER TECNICI



MEDIA PARTNER

Ph. +39 333 4167529
segreteria@tipicita.it
www.tipicita.it

P. S. Elpidio/Oltre 300 i volontari La Croce Verde tira le somme di un anno positivo

Un 2022 ricco di soddisfazioni per la P.A. Croce Verde Porto Sant'Elpidio che ha festeggiato il 45° anniversario ospitando i vertici Anpas nell'assemblea Regionale di rinnovo delle cariche dove è stato eletto come consigliere il volontario Vittorio Cangini. Motivo di orgoglio è anche essere riusciti a mantenere la **seconda ambulanza operativa H24**. Il mezzo aggiuntivo era stato messo in campo durante il primo periodo covid, ma di fatto è stato e sarà mantenuto anche per tutto il 2023.

Le attività del 2022 in generale rispecchiano quelle dell'anno precedente con 12.000 servizi svolti e 545.000 Km percorsi complessivamente. 2022 che ha visto impegnato anche il locale gruppo di protezione civile a supporto della popolazione colpita dall'alluvione di settembre.

Il parco macchine della Croce Verde elpidiense si è arricchito con l'arrivo di una nuova ambulanza Man TGE, una nuova automedica Seat Tarraco e un nuovo pulmino di trasporto Nissan Primastar Bus, senza dimenticare la nuova Nissan Leaf completamente elettrica e la Dacia Sandero alimentata a gas. Attenzione al risparmio energetico, quindi, e su questa strada quest'anno verrà implementato l'impianto già esistente con nuovi pannelli fotovoltaici e l'installazione di batterie per lo stoccaggio dell'energia prodotta. Per quanto riguarda le risorse umane **sono 315 i volontari**, 10 dipendenti e 7 ragazzi del servizio civile. I soci sono 2.815, da sempre vicini all'associazione.

Da febbraio riprende la divulgazione delle manovre di primo soccorso nelle scuole, per quanto riguarda i volontari la formazione non si è mai interrotta ed è sempre più qualificante: il prossimo incontro è previsto domenica 12 febbraio con un ex commissario di polizia, formatore nelle associazioni di Volontariato esperto del codice della strada e infortunistica stradale, che parlerà degli "aspetti legali del soccorso e delle norme comportamentali degli autisti di emergenza". Il 13 febbraio alle 21 partirà il **47° corso base di primo soccorso**.

Fermo/Consiglio dell'Ordine degli Avvocati Novità in tribunale

Si è insediato il nuovo **Consiglio dell'Ordine degli Avvocati del Tribunale di Fermo**. Le elezioni si sono tenute nei giorni di giovedì e venerdì mattina della scorsa settimana e hanno visto la partecipazione di un gran numero di avvocati. Gli eletti sono l'avvocato Fabiana Screpante con 305 votimi l'avvocato Alessia Capretti con 205 voti, l'avvocato Francesco Nigrisoli con 185 voti, l'avvocato Andrea Agostini con 181 voti, l'avvocato Achille Castelli con 168 voti, l'avvocato David Andrea Ciarrocca con 163 voti, l'avvocato Stefano Girotti Pucci con 150 voti, l'avvocato Barbara Toce con 106 voti, l'avvocato Stefania Bastiani con 95 voti, l'avvocato Michele Ferrini con 83 voti e l'avvocato Paola Bertolotti con 72 voti.

Gli eletti hanno poi votato all'unanimità: **Fabiana Screpante** Presidente, **Alessia Capretti** Delegata al Comitato Pari Opportunità, **Francesco Nigrisoli** Segretario ed **Achille Castelli** Tesoriere.



Marche/In arrivo risorse per 40 milioni Definiti gli interventi a difesa della costa

Sono dieci gli interventi di difesa della costa individuati dalla Regione a prosecuzione della realizzazione del Piano di Gestione Integrata delle Zone Costiere. La **tempestività nella programmazione** sarà essenziale per diverse ragioni: gli interventi sono soggetti a procedure autorizzative complesse; l'attuazione può avvenire in determinati periodi dell'anno non interferenti con la stagione balneare estiva; le condizioni meteo-marine che possono influenzare i tempi di realizzazione delle opere.

Questi gli interventi nel nostro territorio: **Porto Potenza-Civitanova Marche** (intervento di difesa del paraggio con opere rigide e morbide I stralcio, 5 mln 425 mila euro, con contributo RFI); **Civitanova Marche-Porto S. Elpidio** (ripascimento da deposito litoraneo, sovrasedimentazione fluviale, realizzazione di scogliere emerse a Porto S. Elpidio II stralcio, 8.407.782,07 euro); **Fermo** (intervento di trasformazione di 6 scogliere sommerse in scogliere emerse, in località Marina Palmense, 2 mln di euro); **Pedaso** (riconfigurazione e riallineamento di opere di difesa del litorale nord, 1 mln 500 mila euro); **Pedaso-Campofilone** (realizzazione scogliere emerse litorale sud I stralcio, 2 mln 300 mila euro, con contributo RFI); **San Benedetto del Tronto** (realizzazione scogliere sommerse litorale Sentina I stralcio con recupero e protezione Riserva Sentina, 6 mln 525 mila euro).

Breve

Fermo Nuovi medici per l'AST

Nuovi medici nell'Azienda Sanitaria Territoriale di Fermo. Sono arrivati dall'inizio del 2023, o sono in procinto di trasferirsi a Fermo, **undici medici a tempo indeterminato**. Dal mese di gennaio sono operativi un radiologo, un medico di igiene e sanità pubblica, un medico di organizzazione dei servizi sanitari di base, due psicologi. Con il mese di febbraio entrano in servizio un medico radiologo, un oculista, un cardiologo, un dirigente farmacista. Il mese prossimo sarà inoltre operativo un nuovo medico alla Direzione medico ospedaliera del Murri ed un biologo. Si sta attendendo infine il nulla osta da un'altra azienda sanitaria territoriale della regione Marche, per attivare la procedura di mobilità per due nuovi nefrologi, che hanno manifestato l'intenzione di spostarsi nella AST di Fermo.

Il micro micro racconto di Sergio Soldani

IL CAF DI RICCIONE

Andrea Calcagni era stato travolto da una normale ma fortissima influenza e stentava, per la confusione mentale che questa gli aveva procurato, per delle febbri altissime che gli erano prese, a riacciuffare quei pochi ma fondamentali documenti necessari per il rinnovamento dell'ISEE. Si rese ben conto alla fine di essere stato vittima di una spietata infiammazione bronchiale come le diagnosticò la giovane dottoressa di base di nome Gelsomina Ragno, somministrandogli potenti mucolitici in bustina a oltranza che lo fecero sputare continuamente quasi come uno sventurato tubercolotico... Mucolitici, però, che lo aiutarono a riordinare le idee e a chiedere agli sportelli della banca del suo conticino la famosa giacenza bancaria.

Appropriatosi del prezioso documento, la mattina dopo a un orario già prestabilito, si presentò al Caf della sua città dove in portineria c'era un tal Girolamo Santopadre, romagnolo di adozione, ex professionista del settore alberghiero, ora in pensione. Mentre Andrea cercò di prendere la parola per chiarire chi fosse, si intrufolò non rispettando il numero, una signora cinquantenne dai bei lineamenti, visibilmente trasandata, che balbettava confusamente. "Sono residente da poco tempo a Riccione, vengo dal Molise eeee, uhm, sono una cacacacameriera brava ed educata..." Andrea le spiegò che c'era prima lui, ma improvvisamente provò compassione per quella graziosa e un po' sciatta donna e chiese alla portineria di poter essere spostato di due ore insieme alla signora, alla quale propose di consumare una colazione insieme con bevande calde, adatte alla stagione. Al tavolino l'uno prese un cappuccino con cacao, l'altra un the corretto alla sambuca e poi i due ordinarono spremute d'arancia per entrambi. Lei raccontò la sua storia di vedova inconsolabile, sempre odiata dai parenti dell'ormai defunto marito che le avevano tolto la casa e che ora viveva in un appartamento con altre tre ospiti e alla fine con qualche difficoltà riuscì a pronunciare il suo nome: Ramona Turrini, Andrea le propose di comprarle un cellulare perché lei non lo possedeva, lei accettò. Poco dopo tornarono insieme al Caf.



Li segreti de nonna Mari'... A cura di Edelvais Totò e Noris Rocchi



Carnevale, le castagnole

Nonna Mari' - O Marie' ma che gorbu c'hai oggih! ad'è du' ore che te stai a 'nginiscia' esso la rola e non sci fatto cosa!

Marietta - Eh! li penzieri no'...

Nonna Mari' - Sci mo te li rdaco io li penzieri! Ma che te credi che no lo saccio? Pure a tembu miu ci stava 'ssi "penzieri"... dimme cocca de nonna, che te passa?

Marietta - Ma gnende no'... è che... te recordi quanno so jita a la crucissio' de Sand'Andoniu?? E beh ce stà pure 'Ngiliucci de Speragno'... a purtia li capiji un po' lungihiti, un vestitellu strittarellu de villuto comme se vede su li fotoromanzi... tuttu rleccatu... oh, sa' che te dico no'... quasci che me piaceria...

Nonna Mari' - Ma che issu t'ha ditto ca cosa? Marietta - E magari!!! Non saccio mango se sen'è 'ccortu che ci stavo pure io, anche se 'n occhiata me l'ha data... po' 'lla sfacciata de Linetta ha 'ngumingiato a sculettaje davanti co' la sottana corta ..., 'ssa zaffarosa senza manco mocco' de vergogna...

Nonna Mari' - Lassa fa cocca li joenotti 'gna che zurla 'mbochetto... però dopo quanno d'ha pija' moje ... a ce penza du' òte prima de pijasse 'sse sbardele.

Marietta - Sci no', sarrà come dici tu ma 'ndando io che faccio?? La menza zitella sopra la rola? C'ajo diciott'anni sa'...

Nonna Mari' - Ma none fija, tu n'ge serve che te metti le sottane corte o che fai la cudinzinzara... sci tando velletta core de nonna... Lu modu lu troemo pe' fatte guarda'... e po' diciott'anni ancora non ce

l'hai, avojia a daije.

Marietta - Pe' ditala tutta no'.... amò ad'è carnoa'... lo sai ce se valla pe' le case e Mimetta de Fischittu ha penzato de fa' 'na festa jo' casa so' pe' tuttu lu vicinatu ... ci sta lu giradischi co' li dischi de Sarremo, ha chiamato pure Pippittu co' l'urganitto e Ando' co' lu cimbalu e po' ha mannato 'itto che noiarte vardasce doemo porta' chec-co' pe magna'. Me piaceria fa' 'na bella 'mbrissio' co' 'Ngilucci... a me lo sci ditto tu no', che la prima cosa ad'è lo magna'.

Nonna Mari' - Ebbè certo, e po', che no me lo ricordo de quanno nonnutu vinia la Domennea jo' casa a fa l'amore! Lu semo misto a 'nzalata e cunillu! Era un mmdardasciottu però ancora je piace quan-je lu rucino, chisà se se rricorderà de allora! E tu de che te smaghi... adde' facemo le castagnole comme le facia 'lla pora mamma. Sindi che lusso, a je fai rlecca' l'ogne solo co' la dora, te lo dico io! E po' a magnalle è 'na squisitezza, grosse sgarofolate, dorate, co' lo miele e l'archemuse, croccanti de fori e morbide là dentro. Quanno le magna quissu te ve de rreto pe valla' e per fasselle rfa' qua casa. Marietta - Allora dimme 'no che vojo 'mbara'.

Nonna Mari' - Pija sei ove... quelle fresche dentro lu panieru, su ssopre, esso roppele mmosteca vène vène che da fa mocco' de puschiatta. Po' pija un lemo' e lu gratti finu finu solo lo jallo me rraccomanno, sennò lo vianco rdà de mmarello... mmosteca vène me rraccomanno.

Marietta - A s'ho fatto no', adde'?

Nonna Mari' - Adesso pija l'ojo e ce ne

metti 'ppena 'na mezza cocchiatta pe' ogni ova, mmosteca mmosteca vène, un cucchiariuttu ciucu de zuccoro ma rasu rasu pe' ova, eppo' mmosteca semble che je fa ve'. Adde' cumingia a mette la farina... pochetta a la òta... esso cusci, mo 'spettete, no mmosteca'...

Marietta - Ma ce s'ho misto la farina...

Nonna Mari' - Pija lo mistrà, quello vòno che c'ha portato Martufellu, adde' ne fai 'gni ova 'na cocchiatta... ma vuttolo ccima la farina sennò te se còce l'òe e no rresce. Ma lo sendi che dora de anice?

Marietta - Sci lo sendo che prufuma, ma quanda farina ce devo mette no'?

Nonna Mari' - Quella justa, che no lo vedi, adde' scapòta la massa su la spianatora, dev'esse lenda ma se da tene'... mettece pure 'na 'ndicchiatta de sale, ma poco, justo pe' daje mocco' de sapore, ma più che atro pe' levaje la 'mmidia che no le fa rresce.

Marietta - O no' 'sta massa se ne va comme la panza de le moniche...

Nonna Mari' - Te dico che dev'esse lenda... addeso pija un pizzittu de massa e fai 'na pallina ciuchetta comme 'na castagna, poco più.

Marietta - Troppe ce ne ve'...

Nonna Mari' - lo 'ndando pijo lu callarittu, quellu menzanu, e ce metto lo strutto pe' frije. Marie', no le 'nfarina' troppo sennò se 'rrufa lo strutto... po' quanno lo strutto è prondo, che cumingia a fuma' 'mbochetto, ma non dev'esse vujito sennò te sse rrem-mala, cumingi a mette tre pallette a la òta.

Marietta - Ma solo tre pallette dendro 'ssu marmito'? Le pallette va subito a fonno.

Nonna Mari' - Sci perché quesse, addeso



rresce, vedi che rvène a galla? No, no le devi mmischia', vedi comme se rescapòta da per loro? Me rraccomanno, lu focu dev'esse fiaccu, piano piano quesse se scapòta e se scarofola da sole, poi pija 'na zeppetta de le legno: se qualcuna se punta la juti a rgrirasse.

Marietta - Ma ce vo 'nzaccu de tembu! Nonna Mari' - Ebbè 'na mezzoretta 'gni mista ce la vo'... che minutellu meno. Se vedi che non te sse scarofola poi anche pija' le forbece e je dai 'na 'ngicatella... ma non serve semble. Copri e falle fa'

Marietta - 'Ngorbu comme s'è 'ngrossate no'..., adde' le caccio, adè belle dorate. Nonna Mari' - Marie', mo rria lo mejo!

Marietta - Oddio no... ad'è tre ore e passa che staco a frie...

Nonna Mari' - N'de lamenda' che semo finito.

Nonna Mari' - Amo' vuttele dentro lo zuc-coro calle calle, cusci je sse 'ttacca e po' pija la cazzaroletta, mettece lo mele che sta su lu vasu, mettece l'archemuse che sta sula vuttija, e fallo struije nzemo, senza fallo 'rrufa'. Amo' che sci fatto, passece le castagnole, che quanno 'Ngilucci tuu le proa te chiede subito de rfajeje... Vojo proprio vede' se n'ze ccorghie de te!!!



Solgas®

Viale Trieste, 27 FERMO
www.solgasonline.it

Numero Verde
800-055121
numero gratuito
anche da cellulare

CI CONOSCI PER IL GAS ORA TI PORTIAMO LA LUCE

Il mercato libero non fa più paura, oggi la SOLGAS ti può fornire anche l'Energia Elettrica.

Scegli Solgas, e vivi tranquillo.

Conosci da anni la società del Gas del tuo Comune dove trovi sempre personale esperto per una consulenza gratuita e per risolvere qualsiasi problema di fornitura.

Passa con noi, su energia + gas uno sconto speciale.

A E D E S

agenzia immobiliare

PORTO SAN GIORGIO
Viale dei Pini, 99 (Piazza Torino)
Tel. 0734.676532
www.immobiliare-aedes.it
contatti@immobiliare-aedes.it

INFO VENDITE 328.7575959 INFO AFFITTI 333.9141564



CAPODARCO

casetta ristrutturata su 2 livelli + sottotetto.
C.E. "F" Euro 93.000,00 Rif B27



CAPODARCO

piano terra di 95 mq con 3 camere, garage
e giardino. Seminuovo. C.E. "B"
Euro 227.000,00 Rif. B34



CAMPIGLIONE CENTRO

casa singola con 2 appartamenti, garage,
laboratorio e piccola corte (possibile vendita
frazionata). C.E. "F" Euro 350.000,00 Rif B99



FERMO PANORAMICO

terreno edificabile di 750 mq per realizzare
villino singolo. Euro 93.000,00 Rif B438



FERMO ZONA SANTA CATERINA

vendiamo appartamento di mq 135
con 4 camere, 2 bagni, terrazzi e garage.
C.E. "F" Euro 167.000,00 Rif B450



FERMO ZONA POMPEIANA

vendiamo capannone di 800 mq comprensivo
di uffici. Possibilità di acquisto di ulteriore
magazzino di mq 950 più piazzale.
C.E. "G" Euro 247.000,00 Rif. B451

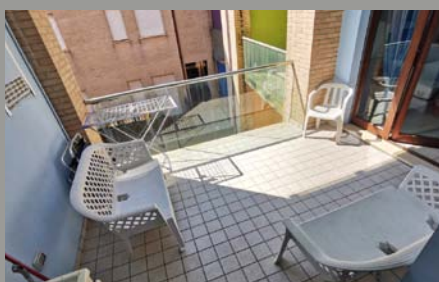


FERMO

casolare da ristrutturare di grande metratura
più accessorio e 16 ettari di terreno agricolo.
C.E. "G" Prezzo solo Euro 320.000,00. Rif B449



FERMO VICINISSIMO ALL'ABITATO proponiamo 2 villini singoli di circa 145 mq cadauno
su lotto di circa 1.500 mq, con possibilità di estensione. POSIZIONE RISERVATA
MA NON ISOLATA. C.E. "A" Euro 550.000,00 - Sismabonus Euro 81.600,00 - Rif B452



SAN TOMMASO A 50 MT DAL MARE

SEMINUOVO - PRONTO. Bilocale mare
di 55 mq con grande terrazzo. C.E. "D"
Euro 112.000,00 Rif. B68



LIDO/SAN MICHELE

comodo appartamento di mq 120
con 3 camere, bagno, ampio soggiorno,
cucina, balconate e soffitta. Utilizzabile
da subito. C.E. "F" Euro 168.000,00 Rif B318



SALVANO

appartamento di 97 più grandi terrazzi
e garage. Pronto all'uso. C.E. "E"
Euro 197.000,00. Rif. B345

A E D E S

agenzia immobiliare

INFO VENDITE 328.7575959 INFO AFFITTI 333.9141564

PORTO SAN GIORGIO

Viale dei Pini, 99 (Piazza Torino)

Tel. 0734.676532

www.immobiliare-aedes.it

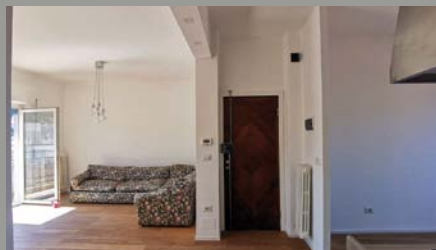
contatti@immobiliare-aedes.it



PORTO SAN GIORGIO ZONA PORTO
bilocale mansardato di 50 mq con balconi.
INCANTEVOLE VISTA MARE. C.E. "F"
Euro 149.000,00 Rif A497



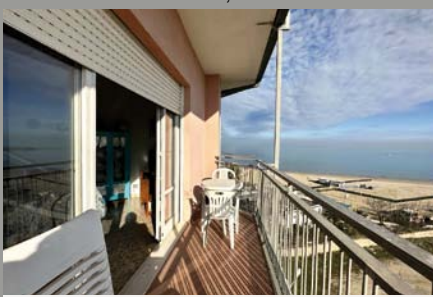
PORTO SAN GIORGIO IN ZONA RESIDENZIALE
appartamento in buone condizioni con
soggiorno, 2 camere, predisposto per la terza,
2 bagni, grandi terrazzi e garage. C.E. "F"
Euro 173.000,00 Rif A488



PORTO SAN GIORGIO IN CENTRO
appartamento completamente ristrutturato
di 90 mq con balconi, soffitta e grande terrazzo
comune. Al 4° piano NO ASCENSORE. C.E. "E"
Euro 199.000,00 Rif. A491



PORTO SAN GIORGIO ZONA CENTRO
al 5° piano, appartamento ristrutturato
di mq 80 più balconi. No mercato. C.E. "F"
Euro 217.000,00. Rif A482



PORTO SAN GIORGIO PRIMISSIMA FILA MARE
appartamento da ristrutturare
di mq 92 fronte mare. C.E. "G"
Euro 227.000,00 Rif A496



PORTO SAN GIORGIO FRONTE MARE
bilocale indipendente con terrazzino vivibile.
C.E. "G" Euro 230.000,00. Rif A494



PORTO SAN GIORGIO A 600 MT DAL MARE
Villino cielo terra in contesto signorile di
240 mq con giardino. Buone condizioni
generali. "FOTOVOLTAICO DA 5,5 KW"
C.E. "E" Euro 330.000,00 Rif. A490



PORTO SAN GIORGIO ZONA OSPEDALE
villino in perfette condizioni.
C.E. "E" - Euro 570.000,00 - Rif A 472



PORTO SAN GIORGIO CENTRO
attico di 154 mq più terrazzi e sottotetto
di mq 70. C.E. "G" Euro 599.000,00. Rif A493



TRODICA
bilocale in perfette condizioni con terrazzo.
OTTIMO COME INVESTIMENTO. C.E. "E"
Euro 98.000,00 Rif. C744



MONTE URANO
villino di 135 mq su un piano soppalcabile
con 400 mq di corte. STUPENDA VISTA MARE.
C.E. "D" Euro 227.000,00 Rif C72



CIVITANOVA MARCHE PRIMISSIMA FILA MARE
appartamento come nuovo di 110 mq
con terrazzi e garage. C.E. "A"
Euro 650.000,00 Rif C58



Laura Mascia

casa maison home

MEDIAZIONI IMMOBILIARI

LAURA B. agente immobiliare **393 8362341**

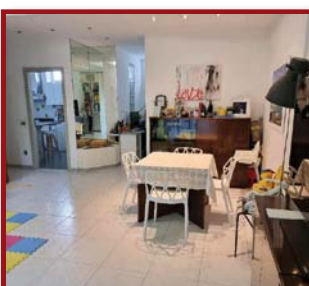
via Bertacchini 19 - **FERMO**

MASCIA V. agente immobiliare **393 8362342**

via Elpidiense Nord, 154 - **MONTEGRANARO**

Tel. **0734 440545** - infolauraemascia@yahoo.com

www.casamaisonhome.it - Facebook: Laura Mascia CASA Maison HOME immobiliare



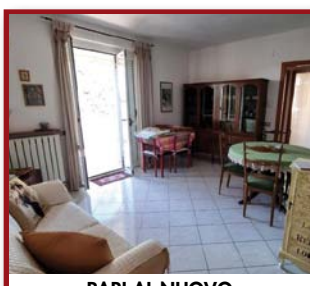
OTTIMA SOLUZIONE

Fermo, Santa Petronilla, appartamento ben tenuto, così composto: sala, cucinotto, 3 camere, 1 bagno, lavanderia, 2 balconi e posto auto coperto e cantina. € 98.000



DISPONIBILITA' IMMEDIATA

Fermo, appartamento al primo piano di piccolo condominio, così composto: ingresso, sala, cucina abitabile, bagno, balcone e cantina. Disponibilità immediata! € 70.000



PARI AL NUOVO A DUE PASSI DAL MARE!

Fermo, appartamento al primo piano di piccolo condominio, così composto: ingresso, sala, cucina abitabile, bagno, balcone e cantina. Disponibilità immediata! € 85.000



CASA SINGOLA BIFAMILIARE

Fermo, San Girolamo, grande casa singola divisa in 2 appartamenti con garage triplo, dipendenze e corte pavimentata oltre a giardino esclusivo. Possibilità di acquistare anche un terreno di oltre 2,5 ettari con uliveto. Soluzione che necessita di qualche lavoro di ristrutturazione. Ideale per 2 o più nuclei familiari.



NO CONDOMINIO

Fermo, in strada chiusa, non trafficata, anche se vicina a tutti i servizi, grande parcheggio e all'ospedale, proponiamo appartamento di 120 mq inserito in bifamiliare, composto da: grande sala, cucina abitabile, 3 camere, bagno, soffitta di 20 mq, corte esclusiva e ampio locale seminterrato di 45 mq. Unicità oltre che per la posizione anche per il prezzo richiesto!



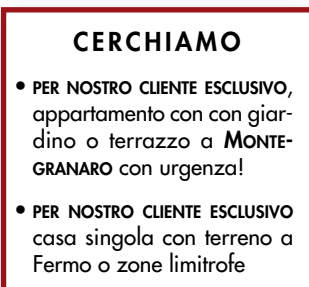
CERCHIAMO

- **PER NOSTRO CLIENTE ESCLUSIVO**, zona **LIDO SAN TOMMASO**, **CASABIANCA** o **PORTO SANT'ELPIDIO**, solo in ottimi contesti, appartamento di 80 mq con garage. Max 140.000. Con massima sollecitudine
- appartamento solo nel centro storico di **FERMO**, possibilmente con uno sfogo esterno.
- a **FERMO**, **MONTE URANO** o **MONTEGRANARO** soluzione indipendente con giardino.



NUOVO MAI ABITATO

Panorama mare: **Fermo**, ultimo piano di villetta di testa, così descritto: da comoda scala esclusiva si accede a terrazzo e al proprio ingresso indipendente dal quale si accede al soggiorno con angolo cottura, 3 camere, 2 bagni, grandi balconi abitabili, sottotetto e garage. Nuovo mai abitato! No condominio!



CERCHIAMO

- **PER NOSTRO CLIENTE ESCLUSIVO**, appartamento con con giardino o terrazzo a **MONTEGRANARO** con urgenza!
- **PER NOSTRO CLIENTE ESCLUSIVO** casa singola con terreno a **Fermo** o zone limitrofe
- **PER NOSTRO CLIENTE ESCLUSIVO** appartamento a **LIDO SAN TOMMASO** o **PORTO SANT'ELPIDIO** con almeno due camere e garage o cantina. Max € 145.000



AFFITASI

Fermo Piazza del Popolo, locale commerciale ideale per ufficio o studio. Consigliamo la visione! € 450,00



SOLUZIONE IDEALE

Montegranaro, località la Croce, appartamento al 2° piano servito di ascensore, composto da ingresso, sala, cucina angolare molto luminosa, grande terrazzo, corridoio con armadio a muro con predisposizione lavanderia, camera matrimoniale con porta finestra, camera singola con finestra, bagno con vasca, garage di 20mq pavimentato. Infissi in legno con doppio vetro e persiane in alluminio, riscaldamento autonomo, predisposizione aria condizionata, pari al nuovo abitabile da subito, ottimo investimento. € 99.000



SUPER PREZZO!

Montegranaro, in bifamiliare disponiamo di appartamento di 180 mq ideale per ricavare anche 2 unità, la soluzione è completa di giardino, garage, magazzino e ampi balconi.

DISPONIAMO DI IMMOBILI ADATTI A TUTTE LE VOSTRE ESIGENZE, CONTATTATECI!



Agenzia FERMO - Viale Trento, 124
Tel. e Fax **0734.221980** - Tel. **320.0411660**



Fermo - Stadio. Bilocale di 55mq con balconi e cantina. **59.000 €**



Fermo - Ete Caldarette. Soluzione indipendente ristrutturata nel 2010 con corte circostante di 200mq. **149.000 €**



Fermo - San Giuliano. Soluzione indipendente con giardino e mansarda. **150.000€**



Fermo - Casabianca. Appartamento di 70mq vista mare, con ascensore e posto auto esclusivo. **150.000 €**



Fermo - Santa Caterina. Al piano terra di palazzina, appartamento di 100mq con doppi servizi e garage. **159.000€**



Fermo - Stadio. Appartamento di 115mq con ampio terrazzo, giardino e garage. **169.000 €**



Fermo - Santa Caterina. Appartamento panoramico di 130mq con ascensore e posto auto. **169.000 €**



Fermo - Stadio. Appartamento con 3 camere e doppi servizi, balconi e garage doppio. **179.000 €**



Fermo - Santa Petronilla. Appartamento di 105mq con ampio terrazzo vista mare, garage e cantina. **180.000 €**



Fermo - Capodarco. Quadrilocale di 90mq con garage e cantina **185.000€**



CERCHI CASA?

AGENZIA D'AFFARI IMMOBILIARI

ERCOLI

Compravendita Beni Immobili in Mediazione



LIDO DI FERMO

Viale di Casabianca, 11/13

0734.640101

338.9065912

ag.ercoli@alice.it

idealista



SPECIALE ZONA MARE



CASABIANCA DI FERMO, via Girardi, appartamento mansardato al 3° ed ultimo piano, composto da: soggiorno pranzo, cucinino, 2 camere e bagno con finestra, 3 balconcini. Termoautonomo, impianto clima ed arredato. Completa la proprietà garage al piano seminterrato di mq. 15. Classe energetica G RIF. GL088 € 131.000



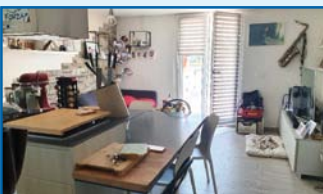
CASABIANCA DI FERMO, su edificio turistico/residenziale con ascensore, appartamento di mq 64 e balcone a livello di mq 12. Esposizione a Sud. Termo, climatizzazione, tende da sole e porta blindata. Parziale arredato. A soli mt 80 dalla spiaggia. Vista mare! Cl. Eng. E RIF. DF010 € 130.000



CASABIANCA DI FERMO, 4° fila mare, piccolo appartamento mansardato dononato di mq 61 al 3° piano senza ascensore, composto da: soggiorno pranzo con angolo cottura a vista, camera con bagno interno e ripostiglio. No balcone. Finestre con infissi di alluminio nuovi. Possibilità di caldaia a metano (impianto termico esistente con radiatori in alluminio presenti). Con garage al piano terra di mq 18. Un posto auto libero ma non assegnato nella corte condominiale. Cl. Eng G. RIF. DC028 € 95.000



CASABIANCA DI FERMO, appartamento di mq 128 al 1° piano, composto da: soggiorno pranzo con cucina abitabile, 3 camere matrimoniali, bagno e wc; 2 balconi per complessivi mq 30. Soffitta predisposta a cucina e salottino con annessa veranda in fase di sanatoria, oltre ampia terrazza per complessivi mq 100 circa. Completa la proprietà ampio garage di mq 75 con cantina inclusa. Porzione di giardino privato di mq 200 distaccato dagli immobili. Termoautonomo. Parzialmente arredato. Cl. Eng G RIF. DA027 € 280.000



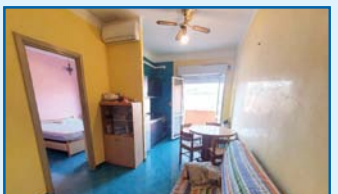
CASABIANCA DI FERMO, grazioso attico di mq 60 al 4° piano con elevatore, composto da: ingresso sul soggiorno pranzo con angolo cottura, camera matrimoniale, cameretta, ripostiglio e bagno con finestra, oltre grande terrazza di mq 100. Ristrutturato ed arredato. Classe energetica E. RIF. PP01 € 170.000



FERMO LOCALITÀ CASABIANCA, appartamenti nuovi da mq 40 a 60 con posto auto e cantina, costruiti su edificio antisismico completamente ristrutturato. Ulteriori info in agenzia. RIF. IS011



CASABIANCA DI FERMO, spettacolare attico finemente ristrutturato di mq 85 al 4° piano con ascensore, nuovo. Ampio terrazzo di mq 70. Arredato. Stupenda vista mare! Da visionare! Cl. Eng. D'. RIF. BS010 € 285.000



CASABIANCA DI FERMO, 1° FILA MARE, ascensore, al 5° piano bilocale di mq 45 con balcone oltre vano con wc e ampia terrazza esclusiva vista mare!!! Cl.Eng. F RIF. PG022 € 133.000

L'AGENZIA PROPONE MUTUI CON PRIMARIE BANCHE A TASSI AGEVOLATI - SPECIALI TASSI PRIMA CASA E RISTRUTTURAZIONI



prima

GRANDI VANTAGGI TI ASPETTANO!

Comunicaci la tua targa telefonando
o mandando un whatsapp allo 0734 33 22 33.
Ti chiameremo al momento del rinnovo.

Gli uffici dedicati a PRIMA ASSICURAZIONI sono a
PORTO SAN GIORGIO in Via Giordano Bruno, 255/c
e a **CAMPIGLIONE DI FERMO** in Via Prosperi, 22

...Chiamaci per fissare un appuntamento con un nostro consulente!



SVILUPPO CASA33



**Specializzata nella compravendita
di Ville e Casali**

www.sviluppcasa33.it

Agente
Rag. Castelletti Simone
347.0048219

Studio tecnico interno
Geom. Michele Lizzo
328.2345122



CONTROGUERRA: rudere di circa 150 mq con annesso 5000 mq di comodo terreno circostante + 9000 mq di terreno scosceso non coltivabile. Bella posizione panoramica ideale per la realizzazione di una abitazione di campagna. Classe en G. € 75.000 Cod 3521



SAN BENEDETTO DEL TRONTO: ampio deposito di 488 mq volendo trasformabile in artigianale. Posizione ottima con facilità di manovra e di parcheggio. € 250.000 Cod 3542



CONTROGUERRA a 11 km dal mare a confine con la regione Marche casale completamente da ristrutturare di 264 mq + 48000 mq di terreno agricolo con pendenza collinare. Posizione molto bella e appartata; immersa nel verde con vista su colline incontaminate e su scorcio di mare. Classe en G. € 130.000 Cod 3433



SAN BENEDETTO DEL TRONTO: Zona centro Appartamento di 98 mq c.a. 1° piano. Composizione ingresso su disimpegno, soggiorno-cucina, 2 camere da letto e bagno finestrato con box doccia. Completa la proprietà un balcone in parte abitabile in corrispondenza del reparto giorno e un balconcino nel reparto notte, complessivi 26 mq c.a. Classe G. € 178.000. Cod. 3533



MONTEPRANDONE: appartamento piano terra 84 mq + corte privata 21 mq + balconi 15 mq + fondaco 9 mq + garage 28 mq. Soggiorno con cucina a vista. 2 camere (matrimoniale e doppia), studio, bagno. All'esterno 2 balconi (di cui uno coperto e l'altro scoperto). Classe energetica A2. € 170.000. Cod. 3184



MARTINSICURO: vendiamo ampio locale di 108 mq circa + 50 mq di corte/giardino attualmente a destinazione magazzino distanza dal mare 230 mt. Possibilità di trasformare in appartamento. € 55.000 Cod 3545



COLONNELLA: zona Pianaccio terreno edificabile con spettacolare vista mare. Mq 1400 possibilità di realizzare 450 mq di abitazione. Tutte le utenze sono sul posto. Affare! € 100.000 Cod 3541



SAN BENEDETTO DEL TRONTO: In zona rotonda di Porto d'Ascoli a 100 mt dal mare in via dei Mille vendesi locale commerciale di complessivi 126 mq + 85 mq di area privata con 4 posti auto. Piano terra locale commerciale (trasformabile in appartamento) alto 4,40 mt della superficie di 60 mq + 16 mq di soppalco + scala di collegamento a piano leggermente seminterrato con altezza interna di 2,10 mt a destinazione fondaco della dimensione di 50 mq completamente rifinito e finestrato. Ape F. € 250.000. Cod 3539



COLONNELLA, casa singola con vista mare delle complessive di 270 mq+20 mq di balcone+200 mq di parcheggio pavimentato+100 mq di giardino. Piano terra mq 120 a destinazione garage e cantine; 1° piano di 120 mq (con rampa a norma per disabili) composto da soggiorno, cucina, 3 camere, bagno e balconi panoramici con ampia vista mare, ultimo piano sottotetto di 50 mq con 2 ampi vani ben rifiniti ed un bagno. Classe en G. € 225.000 Cod 3524



VILLA ROSA: a 100 mt dal mare in zona centralissima proponiamo in vendita Appartamento al piano primo servito da ascensore; dimensioni complessive 72 mq+ 25 mq terrazzi abitabili+ 16 mq garage. Buono stato generale abitabile da subito. Ape G. € 129.000. Cod 3530



CUPRA MARITTIMA: Villa allo stato grezzo avanzato situata in zona residenziale a 1700 mt dal mare. Dimensioni complessive di 420 mq + 50 mq di terrazze il tutto edificato su un lotto di 800 mq circa. Immobile predisposto per essere suddiviso in 2 grandi appartamenti indipendenti + un ampio piano garage taverna di 140 mq. Vista mare e colline. € 320.000. Cod 3544



SAN BENEDETTO DEL TRONTO: Villa situata in zona commerciale industriale dotata di ampio parco di 7000 mq con 2 campi da tennis campi di bocce ampio parcheggio tutta recintata, dotata di illuminazione esterna camminamenti in pietra e zone predisposte per il soggiorno esterno soluzione ideale per sede aziendale con annessa abitazione, centro congressi etc. Classe en G. € 700.000 Cod. 3546



ROTELLA: alle porte del paese si vende tenuta agricola San Lorenzo composta da casolare di 300 mq + 96.000 mq di terreno. Ottimo per la realizzazione di una Comune di 3 famiglie. Classe en G. Vero Affare. Cod 3391



COLONNELLA: si vende villa di testa in zona residenziale in contesto rurale naturalistico. Esposizione (Sud-Est-Nord), mq complessivi 233 + 21 mq terrazzi+ 131 mq giardino. Villa nuova, tempi di consegna 40 giorni, finiture ottime, antistimica con pali di fondazione e tetto in legno. Classe en B. € 260.000 Cod. 3376



COLONNELLA: Casa singola di 160 mq + dependance nuova di 80 mq+ 130 mq corte pavimentata. Piano terra di 80 mq ristrutturato; piano primo di 80 mq finiture anni 70; dependance nuova di 80 mq in parte adibita a garage ed in parte a rustico con bagno. Posizione centrale con vista Mare. Classe en G. € 250.000. Cod 3535



SAN BENEDETTO DEL TRONTO: abitazione indipendente libera su 3 lati (Est-Ovest-Nord) situata a 1000 mt dal mare con affaccio su strada ad alta visibilità. Mq totali 240 circa- 30 mq di esterno+ 80 mq di lastrico solare. Piano terra garage/negozi. Pmo piano e secondo a destinazione abitativa, immobile in buono stato generale. Classe en G. Affare. € 260.000. Cod 3442



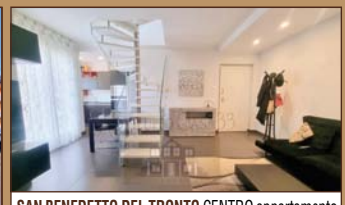
CONTROGUERRA: lotto edificabile situato a 350 mt dal centro delle dimensioni di mq 850 completamente pianeggiante sul terreno si possono edificare più di 500 mq di costruzione, tuttavia la comodità della posizione e la bella vista panoramica lo rende adatto alla realizzazione di una villa in bioedilizia di nuova generazione. € 55.000 Cod 3510



CONTROGUERRA: in pieno centro vendiamo Casa torre di 48 mq. Composizione: magazzino al piano terra di 15 mq circa; scala esterna di accesso al piano primo di 16 mq composto da ampia cucina con scala in legno di accesso piano ultimo di 16 mq con ampia camera da letto. Discreta Struttura finiture da rifare. Ape G. € 20.000. Cod 3521



PORTO D'ASCOLI: a 200 mt dal mare, garage 24 mq c.a. con comodo accesso, utilizzabile sia per rimessa auto e ripostiglio. Distanza dal mare circa 150 metri. € 30.000. Cod.3523



SAN BENEDETTO DEL TRONTO CENTRO appartamento di mq 90 circa su 2 livelli (piani 1° e 2°), composto da: ingresso su soggiorno con angolo cottura e balcone, disimpegno, bagno con doccia, studio/cameretta con balcone; 2° piano accessibile tramite scala interna, disimpegno, camera matrimoniale con balcone, bagno con vasca e balcone esterno. Compreso nel prezzo tutto l'arredamento. Classe en C. € 265.000. Cod 3543

N.02 2023

Distribuzione gratuita

CORRIERE CASA

dal 1990
GREGORI Immobiliare

Sicurezza di **vendere**
Tranquillità di **acquistare**



Trova la tua casa su
www.ImmobiliareGregori.it

Agenzia: Via Giordano Bruno, 187 - PORTO SAN GIORGIO (FM) - Tel. e Fax 0734 675825



AGENZIA D'AFFARI IMMOBILIARI

ERCOLI

Compravendita Beni Immobili in Mediazione

LIDO DI FERMO - Viale di Casabianca, 11/13



0734.640101 - 338.9065912 - ag.ercoli@alice.it

A E D E S

agenzia immobiliare

PORTO SAN GIORGIO - Viale dei Pini, 99 (Piazza Torino)
Tel. 0734.676532 - www.immobiliare-aedes.it - contatti@immobiliare-aedes.it

Sviluppo CASA33

**SPECIALIZZATI
IN VILLE E CASALI**

www.sviluppocasa33.it



SAN BENEDETTO DEL TRONTO (AP)
Via dei Mille, 33 - Tel. 0735.757430
info@sviluppocasa33.it

Rag. Simone Castelletti 347.0048219
Geom. Michele Lizzo 328.2345122

€ 250.000



COLONNELLA: nella zona pianeggiante, a soli 2 km dal confine con S.Benedetto del Tronto, Casa Singola in buono stato divisa in 2 appartamenti indipendenti: mq 280 circa comprensivi di vano scala+ 130 mq di soffitta+ 50 mq magazzino esterno + terreno di 900 mq circa. Classe en G. Cod 3520

€ 255.000



SAN BENEDETTO DEL TRONTO: casa singola di complessivi 290 mq + 20 mq di terrazzi e balconi + 2000 mq di terreno agricolo. Immobile dotato di finiture anni 70/80, risulta comunque già abitabile. Classe G. Cod.3499

VUOI VENDERE IL TUO TERRENO AGRICOLO CHIAMACI