

SOLGAS
energie

LUCE
Più rimani con noi
e più risparmi

GAS
Più rimani con noi
e più risparmi

Gas, Luce ed Efficienza Energetica

www.solgasonline.it

800 055 121

SOLGAS S.P.A.
Viale Trieste, 27 - 63900 Fermo

NUOVO SOLGAS POINT
a Campiglione di Fermo

CORRIERE NEWS

L'altra informazione

ANNO 24 - N.5/2026 - 13 Maggio

Periodico di informazione del territorio
Distribuzione gratuita - Contatti: info@corrierenews.it

Una terra fragile



Dissesto idrogeologico

I dati, le problematiche,
l'importanza della prevenzione

5 Politica Nove Comuni al voto nel Fermano	7 Ambiente Stagione balneare, acque eccellenti	9 Economia GAL Fermano, nuovi bandi	9 Terra Nostra Porto Sant'Elpidio lavori in vari quartieri	11 Sanità Nuovo primario per Malattie Infettive	17 Cultura Montegranaro, le Settimane della Cultura
--	--	---	--	---	---

CENTRO MEDICO

EPIONE

SPORT e RIABILITAZIONE

I Nostri servizi:

- Visite medico specialistiche
- Visite medico sportive
- Medicina del lavoro
- Fisioterapia e Riabilitazione
- Riabilitazione pavimento pelvico
- Medicina legale
- Medicina Estetica
- Servizio infermieristico
- Ecografia multidisciplinare
- Sport-Nutrizione-Palestra

Martedì 19 Maggio

GIORNATE DERMATOLOGICHE DI PREVENZIONE
con il Dr. Andrea Maurizi

PROTEGGI LA TUA PELLE DAL PRIMO SOLE DELL'ESTATE

CONTROLLO NEVI

Promo €70,00

Il controllo dei nevi, fondamentale per monitorare la salute della pelle e prevenire il melanoma.

Promozione valida solo per la giornata del 19 Maggio 2026
SOLO SU PRENOTAZIONE
CHIAMA IL 0734-340422 +39 377 025 3636

VIA XXSETTEMBRE, 294/296 PORTO SAN GIORGIO (FM) - TEL. 0734-340422 CELL. +39 377 025 3636
www.centromedicoepione.it

COMPRO ORO E ARGENTO

VALUTAZIONI IMMEDIATE
PAGAMENTI SICURI

OREFICERIA CARTUCCIA
DAL 1954

GIOIELLI SELEZIONE E QUALITÀ

RIPARAZIONI PROFESSIONALI

COMPRO ORO
VALUTAZIONI TRASPARENTI

PORTO SANT'ELPIDIO (FM) 0734 993041 | cartuccialuigi@gmail.com
VIA UMBERTO I, 376 393 9535434

GRAN TURISMO MOTORS



AUTO E MOTO D'EPOCA

ACQUISTO IN QUALSIASI STATO

CON O SENZA DOCUMENTI



— chiama subito! —



329.5797727

Il rischio di frane e alluvioni fotografato dai dati ISPRA

Terra fragile, rischi concreti: i dati sul dissesto idrogeologico

di Danilo Monterubbianesi

13 vittime, 50 feriti, 150 sfollati e danni stimati per circa 2 miliardi di euro. Questo è il bilancio a seguito dell'esondazione dei fiumi Misa e Nevola, nella notte del 15 settembre 2022. Poi nel maggio 2023 le alluvioni hanno continuato a tartassare il nord della Regione, e in modo devastante la Romagna, dove l'incubo si è ripetuto nel settembre dell'anno successivo. Un incubo che quest'anno ha colpito in modo irreparabile Niscredi, Petacciato in Molise e Silvi Paese, nel Teramano, dove eventi franosi eccezionali hanno radicalmente stravolto la vita delle persone e la geografia di quei luoghi. Questa breve disamina della cronaca recente mostra come il problema del dissesto idrogeologico riguardi la vita di tutte e tutti, rendendo assurde affermazioni come "tanto qua non succede". Un problema che vede alla radice una combinazione letale tra fragilità territoriali proprie della nostra penisola, gli eventi estremi portati dal cambiamento climatico e una scarsa attività di prevenzione da parte delle istituzioni, il cui intervento (come la toppa sui pantaloni) sovrviene sempre a seguito delle calamità.

Le Marche sono un territorio fragile: i fiumi brevi e a regime torrentizio che solcano la nostra regione, seppur non permettano alluvioni di portata simile a quanto accaduto di recente in Toscana ed Emilia Romagna, presentano una tendenza all'esondazione rapida, dato il poco tempo che trascorre solitamente tra la pioggia in quota e la piena a valle. Aumentano il rischio alluvionale, oltre al cambiamento climatico, e quindi all'intervallarsi di lunghi periodi di siccità e bombe d'acqua, anche la cementificazione e il consumo del suolo (Fermo nel 2023-24 è stata la terza città marchigiana per incremento nel consumo di suolo; dati ARPAM), poiché le costruzioni, soprattutto lungo la costa e nelle vallate, rendono più difficile l'assorbimento dell'acqua da parte del terreno, aumentando così l'instabilità idrogeologica. Secondo i dati dell'ISPRA (Istituto Superiore per la Protezione e la Ricerca Ambientale) relativi alla nostra regione, la porzione di territorio, popolazione e imprese sottoposta ad un rischio elevato di alluvione non supera l'1%, e si attesta intorno al 5% quella a rischio medio (contro una media nazionale del 5% circa per il rischio elevato

e il 12% per il medio). Nel Fermano, pur essendo a 0 la statistica sulla pericolosità elevata, risulta indicativo segnalare che il 33,4% dei residenti e il 35,6% delle aziende sono individuati come a rischio basso di subire alluvioni (media regionale rispettivamente del 12,1% e 14,9%). Ciò significa che, nonostante sia calcolata come rara la possibilità di subire le conseguenze di eventi estremi, il territorio fermano si trova in difficoltà nella gestione dei flussi idrici, evidente ogniquale volta le piogge aumentano di intensità negli allagamenti delle città costiere e negli smottamenti nell'entroterra. Danni di minore portata rispetto a quanto illustrato inizialmente, ma che possono diventare cronici in caso di mancati interventi preventivi. Bisogna sottolineare inoltre che i dati ISPRA sono fermi al 2020, e con tutta probabilità dipingono un quadro più roseo rispetto a quello attuale.

Sono del 2024 le misurazioni più recenti relative agli eventi franosi, che coinvolgono un'area di 1693 km², circa 1/6 del territorio regionale. Una porzione quindi limitata, considerando la natura prettamente collinare e montuosa delle Marche; tuttavia la densità di 421 eventi franosi ogni 100 km², il doppio della media nazionale, e un indice di franosità del territorio che si attesta al 18,1%, secondo solo alla Valle d'Aosta (18,6%), rendono in modo dettagliato la fragilità dei luoghi in cui viviamo. Inoltre i Comuni interessati da un rischio franoso elevato o molto elevato, e contemporaneamente da un rischio medio di alluvione, sono il 65% del totale. Va aggiunto che la popolazione considerata a rischio elevato o molto elevato di subire "i capricci" del terreno è quasi il 2%, insieme all'1% delle imprese (in linea con la media nazionale, in cui si inserisce anche il dato fermano). Spicca nella provincia di Fermo il rischio di frana elevato che coinvolgerebbe il 7,7% dei beni culturali qui situati (contro il 6,1% del dato nazionale e il 5,7% di quello marchigiano); il che mostra una maggiore vulnerabilità del nostro patrimonio storico-artistico di fronte ai sempre più frequenti smottamenti del terreno. Da sottolineare anche che è più alto di 2 punti percentuali rispetto al dato marchigiano, e di 1 paragonandolo al dato nazionale, il numero di edifici esposti ad un rischio frane medio nel Fermano (5,4%), sollevando quindi il tema di un'edilizia, già accennato parlando del consumo di suolo, che spesso non tiene pienamente in considerazione la morfologia e le esigenze del territorio.

Intervista a Tommaso Ciriaci, Confagricoltura Ascoli-Fermo

Frane, alluvioni e agricoltura: "Pesano danni infrastrutturali manutenzione e abbandono dell'entroterra"

Un territorio fragile porta anche una produzione agricola fragile. Instabilità che si ripercuote nelle numerose (piccole) aziende agricole del Fermano e del Piceno, nelle tasche di contadini e imprenditori, come sulle tavole di tutti. Abbiamo chiesto all'agronomo dott. Tommaso Ciriaci di Confagricoltura Ascoli Piceno - Fermo come il dissesto idrogeologico impatta sulle nostre coltivazioni e quali sono le soluzioni messe in campo dalle imprese e dalle istituzioni.

Quanto le problematiche di dissesto idrogeologico impattano sul settore agricolo del nostro territorio? "L'impatto è importante. Il dissesto comporta poi due tipologie di danni: un danno diretto all'agricoltore, che perde la superficie coltivata a causa delle frane, delle esondazioni, e quindi perde la sua produzione; e un danno indiretto, perché frane e smottamenti danneggiano strade, ponti, tutte le infrastrutture che permettono ai contadini, ai produttori di raggiungere i campi. Danneggia anche i rivenditori, oltre che tutta la cittadinanza, qualsiasi impiego essa abbia ovviamente. Sono danni che obbligano a percorrere strade alternative, nel migliore dei casi, allungando di molto i tragitti, e queste soluzioni vanno trovate, soprattutto nell'entroterra, anche in casi di piogge, ad esempio, non torrenziali".

Immagino che parte delle cause siano nel cambiamento climatico, che si traduce nell'intervallarsi tra periodi di siccità estrema e intensi acquazzoni. "Anche la mancata prevenzione gioca il suo ruolo: qualche volta ho visto piogge non eccessive fare danni a causa, che so, di un tombino intasato o di un bosco non pulito, nel caso più specifico delle coltivazioni. È importante quindi una puntuale manutenzione da parte delle amministrazioni locali, anche se so che la coperta è sempre corta".

Nel corso degli anni come è cambiato l'impatto del dissesto sull'agricoltura? "A mio avviso la situazione è peggiorata, anche perché sono cambiate le abitudini della popolazione: ci siamo trasferiti più verso la costa dove abbiamo cementificato di più, e contemporaneamente abbiamo trascurato la parte più interna, quindi l'acqua arriva più sporca dalle montagne al fiume, questo si intasa di più, arriva a valle, qui i ponti, le caditoie si intasano e il danno risulta più grave, perché abbiamo una concentrazione di popolazione e di urbanizzazione elevatissima. L'acqua non ha uno sfogo,

diciamo, naturale, ma trova una serie di ostacoli che abbiamo messo noi.

L'allontanamento dall'entroterra, anche a causa del sisma, ha diminuito il numero di agricoltori e di persone che accudiscono e custodiscono il territorio. Si vede anche passando in auto: sono sempre di più i terreni incolti mentre terreni coltivati, e quindi zappati, con le scoline fatte bene, le alberature gestite a modo, regimenteranno meglio le acque e l'area risulta idrogeologicamente più stabile. Un terreno abbandonato genera poi problemi anche a valle".

Gli agricoltori che sono rimasti nell'entroterra come hanno reagito agli eventi estremi degli ultimi anni? Come sono riusciti a riparare eventuali danni o a mitigarne le conseguenze? "Non è semplice, e non è semplice nemmeno quantificare, anche economicamente, la portata dei danni degli ultimi tempi. Non sempre si riesce a reagire. Gli agricoltori possono fare degli interventi, diciamo, puntiformi sulle loro aziende, creando delle scoline, mettendo delle reti di protezione alle colture. Ma se il problema è macroscopico il singolo può fare poco, servono le istituzioni".

A livello istituzionale si è mosso qualcosa in tutela delle produzioni agricole? "C'è da dire che quando sono chiamate in causa, le istituzioni intervengono. Anche attraverso l'ultimo piano di sviluppo rurale sono stati stanziati finanziamenti per la viabilità, il recupero di alcune strade interpoderali. Andrebbero però organizzati finanziamenti più mirati, consentendo certi interventi all'agricoltore in autonomia, senza tanti lacci e laccioli burocratici".

(Danilo Monterubbianesi)

Breve

Monte Rinaldo, esempio virtuoso

Il Ministero dell'Interno premia Monte Rinaldo: il Comune della Valdaso risulta finanziato per un milione di euro per interventi di messa in sicurezza e mitigazione del rischio idrogeologico. Il finanziamento, spettante per l'annualità 2026, permetterà di realizzare opere per la riqualificazione e di messa in sicurezza dei versanti a rischio idrogeologico, volte sia a contenere e mitigare i rischi, ma anche a recuperare aree.

MB AUTO

AUTO NUOVE ED USATE
NOLEGGIO A BREVE E LUNGO TERMINE



RENAULT Audi

CIVITANOVA MARCHE - Via Del Casone, 18 - dietro EUROSPIN - 0733.1830371 - 348.3368984 - www.mbauto.it



DIESEL

BMW X1 1.5 automatica
anno 2019, interni in pelle



METANO

SKODA OCTAVIA 1.4
anno 2015, km 160.000



BENZINA

JEEP RENEGADE 1.4
anno 2018, km 110.000



SEAT LEON 1.5 tgi 130 cv
anno 2022, cambio automatico,
bollo ridotto



PEUGEOT 3008 1.5 HDi Allure
130Cv, anno 2022, km 90.000



METANO

SEAT IBIZA 1.0 TGI
anno 2020, km 89.000



DIESEL

FORD FOCUS 1.5
anno 2022, km 115.000



DIESEL

AUDI Q2 1.6
anno 2020, km 120.000



RENAULT KADJAR 1.5 dCi autom.
anno 2018, km 114.000



FIAT PANDA 4x4 1.3D
anno 2013



METANO

FIAT PANDA disp. 2 auto
anno 2019/'20, km 40.000/45.000



FIAT 500 LOUNGE 1.2 benzina
Unicoprorietario, bluetooth
100.000 km



FIAT 500X 1.0 T3 SPORT 120cv
anno 2020



METANO

VOLKSWAGEN GOLF serie VII
anno 2016



PEUGEOT 2008 1.4 HDi 130Cv,
unipro., km 100.000



DIESEL

BMW X3 4x4 2.0
anno 2010, km 120.000



SKODA KAMIQ 1.0 TGI
SCOUTLINE, anno 2022



METANO

SEAT ARONA 1.0 TGI
anno 2022, km 70.000



DIESEL

AUDI A4 AVANT 4x4 2.0
anno 2013



GPL

PANDA 1.2 EASY POWER
anno 2021, 70.000 km
Unicoprorietario

Fermano/Urne aperte domenica 24 e lunedì 25 maggio

Elezioni amministrative, si vota in nove comuni

Tempo di elezioni amministrative nel Fermano. I Comuni interessati sono **Campofilone, Fermo, Montefortino, Monteleone di Fermo, Montelparo, Monterubbiano, Montottone, Pedaso, Santa Vittoria in Matenano**.

Si voterà **domenica 24 maggio dalle ore 7 alle 23 e lunedì 25 maggio dalle ore 7 alle 15**.

Per il solo comune di Fermo, qualora nessun candidato sindaco raggiunga la maggioranza assoluta dei voti (50% + 1), si procederà al turno di ballottaggio tra i due candidati più votati, nelle giornate di domenica 7 e lunedì 8 giugno 2026.

Per votare è necessario esibire un documento di riconoscimento valido (carta d'identità, patente, passaporto o altro documento provvisto di fotografia rilasciato da una Pubblica Amministrazione), la tessera elettorale del Comune.

Nel comune capoluogo, Fermo, quattro sono i candidati. In rigoroso ordine alfabetico: Saturnino Di Ruscio sostenuto dalla lista civica "Servire Fermo", Angelica Malvatani

appoggiata da Alleanza Verdi Sinistra, "La città che vogliamo", Movimento 5 Stelle, Partito Democratico, "Progetto Riformista - Angelica Malvatani Sindaca"; Alberto Maria Scarfini con le liste "Fermo Forte", "Insieme per Fermo", "Non mi Fermo", "Per la nostra Città" e "Piazza Pulita" e Leonardo Tosoni con "Fermo al Centro", Fratelli d'Italia e "Uniti per Tosoni Sindaco"

A Campofilone si sfideranno Giovanni Feliziani con la lista "SiAmo Campofilone - Feliziani Giovanni Sindaco" e Riccardo Verdecchia con la lista "Futuro Campofilone - Riccardo Verdecchia Sindaco"

A Montefortino Domenico Ciaffaroni, sindaco uscente, sostenuto dalla lista "Uniti per Montefortino", sfida Giampiero Lattanzi con la lista "Noi con voi per Montefortino".

Corsa a tre a Monteleone di Fermo, il sindaco uscente Marco Fabiani con "Impegno, Unione, Solidarietà" se la vedrà con Vittorio Paci "Monteleone un bene comune" e con Simona Salvi (Lista Civica).

A Montelparo i candidati sono Fabio Antolini con "Radici e futuro" e Marino Screpanti con "Comunità e futuro".

Restiamo in Valdaso, a Monterubbiano abbiamo due donne in lizza, ossia Annamaria Albanesi (Idea Monterubbiano) e Maria Pia Rossetti (Bene Comune).

A Montottone il sindaco uscente Giovanni Carelli, con "Uniti per Montottone", sfida Cristina Farina (Impegno per Montottone).

A Pedaso, tre sono i candidati: oltre al sindaco uscente Vincenzo Berdini (Pedaso con Berdini Sindaco) ci saranno Giuseppe Galasso (RinnoviAmo Pedaso - Galasso Sindaco) e Paolo Marconi (La Rete - Progetto per Pedaso - Marconi Sindaco).

Concludiamo con Santa Vittoria in Matenano, anche qui abbiamo un sindaco uscente, Fabrizio Vergari, sostenuto da "Futuro Matenano", in competizione con Francesco Agostini "Santa Vittoria Uniamoci" e Annamaria Caraffa "Radici e futuro".

Personaggio/News

Luigi Di Ruscio, il poeta operaio di Fermo che ha trasformato la miseria in lingua universale e necessaria

di Riccardo Renzi

C'è una voce che da Fermo ha saputo attraversare il Novecento senza mai piegarsi, restando laterale, scomoda, irriducibile: quella di Luigi Di Ruscio. Oggi, con uno sguardo finalmente meno distratto, possiamo riconoscerlo non solo come il maggiore poeta espresso dal territorio fermano, ma come una delle esperienze più radicali e autentiche della poesia italiana del secolo scorso. Nato nel 1930 in una condizione di estrema povertà, Di Ruscio è l'esempio quasi paradigmatico di un autodidatta totale. Con una formazione scolastica minima, costruì da solo il proprio universo culturale, nutrendosi di classici stranieri, filosofia e tradizione europea. La sua vicenda biografica compie una svolta decisiva nel 1957, quando emigra in Norvegia, dove trascorrerà quarant'anni lavorando in fabbrica. È lì, nella distanza geografica e linguistica, che la sua scrittura trova una tensione assoluta: quella tra appartenenza e sradicamento. Non è un caso che tra i primi a riconoscerne il valore vi siano figure come Salvatore Quasimodo e Franco Fortini. Quest'ultimo colse con lucidità la natura profondamente documentaria della sua poesia: non rappresentazione, ma trascrizione diretta della vita materiale, delle sue ferite e delle sue contraddizioni. In Di Ruscio non c'è mediazione estetica rassicurante, ma un'urgenza che coincide con l'esistenza stessa. La sua è una poesia proletaria, ma estranea a ogni retorica ideologica. Non nasce nelle grandi fabbriche metropolitane

né nei centri nevralgici del conflitto sociale, bensì nella provincia, in quella zona marginale dove la povertà non è spettacolare ma quotidiana, sedimentata. Nei suoi versi la miseria non è tema, è condizione ontologica. E proprio per questo diventa linguaggio.

Leggere Di Ruscio significa entrare in un flusso verbale che rifiuta l'eleganza e perfino la compostezza. La sua scrittura è lunga, accumulativa, spesso priva di punteggiatura, attraversata da ripetizioni ossessive e scarti improvvisi. Non cerca la metafora, diffida dell'ornamento, punta invece a una frontalità quasi brutale. È una lingua che sembra nascere dal lavoro fisico, dal rumore della fabbrica, dal respiro affannoso di chi sottrae tempo alla fatica per scrivere. Eppure, dentro questa materia apparentemente grezza, si muove una complessità sorprendente. La poesia di Di Ruscio è insieme autobiografia e visione collettiva, memoria e profezia, cronaca e metafisica. L'io lirico si dilata fino a diventare un noi, una comunità di esclusi, migranti, operai, esseri umani compressi dentro i meccanismi di un sistema che li consuma. Anche quando riemergono i paesaggi marchigiani, i nomi dei paesi, i frammenti della sua infanzia, non si tratta mai di nostalgia. Non c'è idillio, né ritorno consolatorio. Quel mondo rurale è già attraversato dalla violenza della storia, dalla lotta di classe, da una tensione che lo allontana definitivamente da ogni immagine bucolica. La sua è una poesia di guerra, non di



contemplazione. Accanto alla produzione poetica, non va dimenticata quella narrativa, dove Di Ruscio racconta se stesso con una vena grottesca e insieme lucidissima. Anche qui emerge la stessa ossessione: comprendere cosa significhi essere uomini dentro un sistema che tende a disumanizzare. In questo senso, la sua opera non è mai soltanto "operaia", ma universale. Ciò che colpisce, a distanza di anni dalla sua scomparsa nel 2011, è l'attualità della sua voce. In un'epoca segnata da nuove forme di precarietà e alienazione, i suoi versi continuano a parlare con una forza quasi intatta. La sua sfida resta aperta: costruire una lingua che non tradisca l'esperienza, che non si pieghi alla retorica del potere, che resti fedele alla verità di chi vive ai margini.

Di Ruscio non ha mai cercato il centro. E forse è proprio per questo che oggi, finalmente, il centro è costretto a guardare verso di lui.

ELEZIONI AMMINISTRATIVE FERMO

24 - 25 MAGGIO 2026

UN SINDACO PER FERMO



DI RUSCIO
SINDACO

Marche/Ok per il 96% della costa Stagione balneare al via, acque "eccellenti"

Dal 1° maggio e fino al 20 settembre 2026 prende ufficialmente il via la nuova stagione balneare nelle Marche, con oltre quattro mesi dedicati al turismo, al benessere e alla valorizzazione di uno dei patrimoni ambientali più importanti della regione: il mare.

I dati più recenti confermano un risultato di grande rilievo: **oltre il 96% delle acque di balneazione marchigiane è "eccellente" e circa il 6% è classificato "buono", per un totale di oltre 169 chilometri di costa**, a testimonianza di una qualità diffusa e consolidata lungo tutta la regione. Un risultato che premia il lavoro costante di monitoraggio e tutela ambientale svolto da ARPA Marche e dalle istituzioni regionali e dei territori, impegnate nella protezione della salute dei bagnanti e nella salvaguardia degli ecosistemi marini.

Dalla provincia di Pesaro-Urbino fino a quella di Ascoli Piceno, la costa marchigiana si distingue per livelli qualitativi elevati e diffusi.

BALNEAZIONE 2026 - Classificazione acque per Provincia

	ECCELLENTE	BUONA	SUFFICIENTE	SCARSA
Pesaro e Urbino	96,87%	3,13%	0,00%	0,00%
Ancona	98,49%	0,81%	0,00%	0,71%
Macerata	87,61%	10,98%	0,30%	1,12%
Fermo	96,52%	2,82%	0,66%	0,00%
Ascoli Piceno	100,00%	0,00%	0,00%	0,00%
REGIONE MARCHE	96,13%	3,32%	0,15%	0,40%

Breve

Altidona

Confermata la Bandiera Comune Sostenibile

Altidona si conferma, anche per il 2026, tra i Comuni virtuosi in tema di sostenibilità, ottenendo nuovamente la prestigiosa Bandiera Comune Sostenibile, assegnata dalla Rete dei Comuni Sostenibili. «Questo riconoscimento - ha dichiarato il sindaco Giuliana Porrà - rappresenta un motivo di grande orgoglio per tutta la nostra comunità. Essere confermati come Comune sostenibile significa che il lavoro intrapreso in questi anni sta dando risultati concreti. **Continueremo a investire in politiche attente all'ambiente, alla qualità della vita e al futuro delle nuove generazioni**, consapevoli che la sostenibilità è una responsabilità condivisa e un impegno quotidiano».

Un sonetto al mese a cura dell'Accademia del Sonetto

Di Marco Pazzelli questa rubrica ha ospitato prima un sonetto in neodialetto, o dialetto per temi aulici (numero di dicembre 2024), poi un sonetto elisabettiano in italiano (settembre 2025). È ora la volta di un sonetto che rappresenta il terzo filone della produzione dell'autore, i sonetti "belliani", cioè ispirati al grande poeta romanesco Giuseppe Gioachino Belli. È questa la produzione che l'autore predilige e su cui lavora da più tempo: per sua stessa ammissione, la preferisce perché "permette di lasciar traccia del dialetto fermàno a cavallo fra XIX e XX secolo utilizzandolo per mettere in scena piccoli quadretti della gente del mio tempo, dall'operaio al politico, dalla casalinga all'imprenditore, con una scrittura realista che sia il più possibile aderente al parlato quotidiano". Una predilezione che ha portato l'autore a comporre circa 350 sonetti in questo stile.

In questo sonetto si narra di un personaggio comune in ambienti poco raccomandabili, sintesi di vizi e violenze, insomma uno come tanti, uno di noi. Sembra una descrizione tutto sommato comune a molti finché, nel finale, si svela la natura antifrastrica della descrizione e del titolo.

¹ Un po'. ² Beve, gioca [d'azzardo]. ³ Concima. ⁴ Non ci va con i guanti, è deciso, violento. ⁵ Modo di dire per indicare gli attaccabrighe: per picchiare due volte, cioè di più, picchia prima. ⁶ Devi sentire quando bestemmia. ⁷ Tira giù. ⁸ Quadri. ⁹ Ti farei vedere come miete, come le seduca. ¹⁰ Se capita non si tira indietro, non ha scrupoli. ¹¹ Fuori, meno.

La quasi totalità dei tratti balneabili mantiene standard eccellenti, mentre le poche criticità rilevate (0,55% in classe sufficiente e scarsa, pari a poco più di 900 metri di litorale) risultano localizzate principalmente in prossimità delle foci dei fiumi, dove fattori naturali come le precipitazioni possono influenzare temporaneamente la qualità delle acque. Anche in questi casi, i sistemi di prevenzione - come i divieti temporanei e i controlli straordinari - garantiscono una gestione efficace e trasparente dei rischi per la salute dei bagnanti.

La classificazione è frutto del lavoro che ha impegnato ARPAM nell'analisi di **1.750 campioni** di acque marine e interne raccolti in tutto il territorio regionale in seno ad un costante sistema di monitoraggio che garantisce: controlli microbiologici rigorosi (su parametri come *Escherichia coli* ed enterococchi intestinali); campionamenti mensili programmati e verifiche aggiuntive in caso di criticità; informazione in tempo reale ai cittadini tramite

portali web (<https://balneazione.arpa.marche.it/>) e strumenti digitali (App ARPA Marche).

Tutto il ciclo del processo di sorveglianza e controllo delle acque consente quindi non solo di certificarne la qualità, ma anche di intervenire tempestivamente in caso di anomalie, garantendo **massima sicurezza per i bagnanti**.

CORRIERE
NEWS

ANNO 24 - n.5 - 13 Maggio 2026

Editore: Edizioni Fisal

Dir. Responsabile: Alessandro Sabbatini

Art: Marco Borzacchi

Impaginazione: Palma Alessandrini

Stampa: Tipografia Luce - Osimo

Dir. Amministrativo: Gianfranco Sabbatini

CORRIERE NEWS

Viale Trento, 7 - 63900 Fermo

www.corrierenews.it - 0734223110 - info@comunicaeventi.it

Per la vostra pubblicità: 347.0882926

Autorizzazione Tribunale di Fermo n. 2/2003 del 11/03/2003 - Iscriz. R.O.C. n°18501

UNU DE NOATRI

(di Marco Pazzelli)

Te parerà moccò¹ diversu apprima,
ma fa le còse che fa tutti quanti:
bée, jjoça², va a ballà comme fa tanti,
e fuma che c'ha un fiatu che cuncima³!

Pure a cagnèra ngé va co' li quanti⁴,
ché pe' menà du' òte mena prima⁵.
Po' devi da sinti quanno viastima⁶:
te spicca⁷ Cristo co' tutti li santi!

A colleziona donne comme quatri⁸
ché te farrio vedé se ccomme mète⁹!
Oh, anche co' le moije de quill'atri,

se càpeta non è che se fa arrète¹⁰!
Oh, insomma, che te dico?

È comme noatri!...

Ah certo: tutto pare fòr¹¹ che prete!

(Monte San Pietrangeli, 27 settembre 2010)



ELEZIONI
24-25
MAGGIO
2026

FERMO
CITTÀ COMUNE



SINDACA

**ANGELICA
MALVATANI**

UNA NUOVA STORIA

Marche/Crolla il manifatturiero Industria in picchiata con la Cig a +63,4%

Nelle Marche, nel primo trimestre 2026, sono state richieste e autorizzate complessivamente **11,4 milioni di ore di Cassa integrazione, FIS e altri fondi di solidarietà**. E' quanto emerge dai dati INPS, elaborati dall'IRES CGIL Marche. Cassa integrazione triplicata in due anni; nell'industria si tocca quota +63,4%. Rispetto al primo trimestre dell'anno precedente, nelle Marche la CIG registra un aumento di 4,3 milioni di ore (+61%). Nella regione, si evidenzia una tendenza opposta rispetto a quella del Centro Italia (-11,3%) e dell'Italia nel complesso (-23,9%).

Le ore autorizzate di CIG nelle Marche rappresentano il 49,2% del totale delle ore autorizzate nell'intero Centro Italia: è la prima volta, dal 2009, che le Marche assorbono tale quantità di ore. Lo scorso, anno nello stesso periodo, l'incidenza era pari al 27,1%. L'aumento è totalmente ascrivibile alla CIG straordinaria (+5,8 milioni di ore), in particolare nella sua componente Riorganizzazione e Crisi (+6,5 milioni di ore). Diminuisce invece la CIG ordinaria (-1,5 milioni). L'industria assorbe la maggior parte delle ore autorizzate (11,1 milioni

di ore) e in termini assoluti registra l'aumento più significativo (+4,3 milioni di ore). Al suo interno, l'incremento è imputabile ai comparti della meccanica (+4,8 milioni di ore) e del legno (+614 mila ore).

Il terziario osserva una crescita di oltre 42 mila ore di cig autorizzate, principalmente concentrate nel commercio all'ingrosso e al minuto.

Dichiara Giuseppe Santarelli, segretario generale Cgil Marche: "il dato del primo trimestre 2026 evidenzia una situazione allarmante nelle Marche, che non si spiega solo con la situazione internazionale e le difficoltà relative alle problematiche energetiche. Nella regione, c'è un problema strutturale del sistema manifatturiero e una perdita del potere d'acquisto di lavoratori e lavoratori". Per Santarelli, "urgono misure di rilancio dello sviluppo delle Marche che, dopo oltre 5 anni di governo Acquaroli non vediamo. C'è bisogno di misure mirate e selettive. La Zes a pioggia è insufficiente per colmare i ritardi di questa regione. I lavoratori sono quelli che pagano per primi questi ritardi: ogni mese di Cig è un taglio drastico alle entrate delle famiglie."

Fermano/Incontri a Monte Giberto Ortezzano e Servigliano GAL Fermano, nuovi bandi

Il GAL Fermano Leader avvia una nuova fase di confronto con le comunità locali. Nel corso del mese di maggio sono stati programmati **tre incontri pubblici sul territorio per illustrare le nuove opportunità di finanziamento previste dalla Strategia di Sviluppo Locale 2023/2027**, un piano d'azione sostenuto dall'Unione Europea e dalla Regione Marche attraverso il fondo LEADER per rilanciare l'economia e i servizi delle aree rurali. L'attenzione degli incontri sarà focalizzata in particolare su due pilastri della programmazione. Il primo riguarda il bando SRD14.A rivolto alle microimprese con fondi destinati a nuove attività o imprese già esistenti nei settori dell'accoglienza, del turismo, della digitalizzazione, del piccolo commercio e della ristorazione. La seconda linea di intervento è invece dedicata agli Enti Locali e punta con decisione alla riqualificazione architettonica e al riuso funzionale dei centri storici e dei borghi rurali, al fine di migliorare l'accessibilità e la fruibilità per una utenza ampliata.

Il programma degli appuntamenti, tutti previsti per le ore 18,30, inizierà giovedì 14 maggio a **Monte Giberto** presso la Sala delle Volte in Piazza della Vittoria, per poi proseguire lunedì 18 maggio ad **Ortezzano**, dove l'incontro si terrà all'Auditorium "Mons. Tarcisio Carboni". Il tour si concluderà giovedì 21 maggio a **Servigliano** nella cornice del Teatro Ideale.

Gli interessati, professionisti, imprese e rappresentanti istituzionali, sono invitati a partecipare per approfondire le modalità di accesso ai contributi e i criteri di ammissibilità dei progetti. Maggiori dettagli sul sito www.galfermano.it ed accessibili attraverso i canali social del GAL Fermano.

"Con questa nuova stagione di bandi entriamo nel vivo della programmazione 2023/2027," sottolinea Michela Borri, Presidente del GAL Fermano. "Il nostro obiettivo è essere concretamente vicini agli imprenditori e agli amministratori locali, fornendo non solo risorse economiche ma anche un supporto tecnico costante".

Terra Nostra/News

Servigliano/Affidamento lavori e avvio cantiere Recupero per l'ex ospedale di S.Maria del Piano

Via libera al progetto esecutivo aggiornato per il recupero dell'ex ospedale di Servigliano, all'interno del complesso monumentale vincolato di Santa Maria del Piano. Con decreto dell'Ufficio Speciale Ricostruzione è stata approvata la documentazione economica e contrattuale dell'intervento e rideterminato il contributo complessivo in 1.910.000 euro, nell'ambito del Programma straordinario di rigenerazione urbana previsto dall'Ordinanza commissariale 137 del 2023. "Il decreto rappresenta un passaggio decisivo nel percorso operativo dell'intervento, che consente di procedere con l'affidamento dei lavori e l'avvio del cantiere" spiega il commissario alla ricostruzione, Guido Castelli.

"Stiamo ultimando il recupero del patrimonio storico e identitario della città di Servigliano. **La struttura si**

trova in una posizione strategica e questo ci consentirà il completamento dell'intervento e per avere un affaccio sul futuro, un contenitore dinamico che possa essere cerniera di energie nuove, di nuovi pensieri, di nuove forme di economia culturale e di servizi alla persona. È un elemento di accelerazione forte che stiamo attendendo noi cittadini delle aree interne. È importante avere dei contenitori che possono essere dinamici e che possono andare nella frequenza di innovare restituendo servizi alle persone che attualmente sono residenti, ma anche per tutti coloro che vorranno e decideranno di tornare e di venire in questi territori con curiosità e interesse, che rientreranno nella media valle del Tenna, un territorio completo e fornito di servizi" dichiara il sindaco Marco Rotoni.

Porto S.Elpidio/Tre gli interventi previsti Lavori pubblici in vari quartieri cittadini

Sono in arrivo importanti lavori pubblici che interessano diversi quartieri della città. La giunta ha deliberato l'**approvazione dei progetti di fattibilità per tre interventi**. Il più corposo vedrà la manutenzione straordinaria della pista ciclabile e di un tratto di lungomare centro-sud, per un investimento di 500.000 euro.

Via libera anche al progetto di messa in sicurezza e abbattimento delle barriere architettoniche in via Mar Nero, per 180.000 euro. Ok infine al prolungamento del marciapiede lungo via Cavour (Statale Adriatica) fino all'incrocio con la strada provinciale Castellano, per un costo di 35.000 euro.

Nel dettaglio, la manutenzione straordinaria sul **lungomare** prevede la sostituzione dell'attuale fondo con una nuova pavimentazione a masselli, fino all'intersezione con via

Curtatone. Sarà anche migliorato il sistema di raccolta delle acque meteoriche. Sulla **pista ciclabile** è previsto un intervento di ripristino dei tratti ammalorati e si effettuerà un allargamento dal punto a sud dell'ex Orfeo Serafini fino all'incrocio con via Curtatone.

In **via Mar Nero**, nuovo insediamento residenziale di recente realizzazione, è previsto il completamento delle opere di urbanizzazione, che prevede l'allestimento dell'impianto di pubblica illuminazione e rete fognaria, la pavimentazione della strada, marciapiedi e parcheggi.

Infine, si concretizza un intervento richiesto da lungo tempo dai residenti di Marina Picena, con l'abbattimento delle barriere architettoniche ed il prolungamento per circa 80 metri lineari dei marciapiedi a lato della Statale Adriatica.

ELEZIONI COMUNALI 2026

**DA SEMPRE TRA I
FERMANI.**

SCARFINI
SINDACO



Centro Medico Epione, prevenzione dermatologica: l'importanza della mappatura dei nei

La prevenzione dermatologica rappresenta uno degli strumenti più efficaci per la diagnosi precoce delle patologie cutanee, in particolare dei tumori della pelle come il melanoma. Tra le strategie preventive più importanti rientra la mappatura dei nei, un esame non invasivo che consente di monitorare nel tempo l'aspetto e l'evoluzione delle lesioni cutanee pigmentate.

Uno degli aspetti fondamentali della prevenzione è la regolarità dei controlli. In assenza di fattori di rischio specifici, è consigliabile sottoporsi a

una visita dermatologica una volta all'anno. Tuttavia, nei soggetti più a rischio, il medico può suggerire controlli più frequenti, anche ogni 6 mesi. La mappatura permette infatti di ridurre il margine di errore rispetto alla semplice osservazione clinica, aumentando la probabilità di individuare lesioni in fase iniziale. Accanto ai controlli specialistici, è importante che ogni individuo impari a osservare la propria pelle. La cosiddetta regola dell'ABCDE rappresenta una guida utile: Asimmetria, Bordi irregolari, Colore diso-

mogeneo, Dimensioni superiori ai 6 mm ed Evoluzione nel tempo. Qualsiasi cambiamento evidente in uno di questi parametri dovrebbe essere segnalato tempestivamente al dermatologo.

La prevenzione dermatologica non si limita però alla diagnosi precoce. È fondamentale anche adottare comportamenti corretti, come evitare l'esposizione al sole nelle ore più calde, utilizzare creme solari ad alta protezione e non sottovalutare scottature o lesioni cutanee persistenti. Queste semplici abitudini possono



ridurre significativamente il rischio di sviluppare patologie cutanee.

In conclusione, la mappatura dei nei rappresenta un alleato prezioso nella prevenzione dermatologica. Grazie alla tecnologia e alla maggiore consapevolezza, oggi è possibile intervenire tempestivamente, migliorando le prospettive di cura e riducendo i rischi per la salute della pelle. Investire nella prevenzione significa prendersi cura di sé in modo responsabile e consapevole.

Fermano/“Il paziente al centro del nostro lavoro, operiamo in sinergia con gli altri reparti” Fiorella Mecozzi è il nuovo primario di Malattie Infettive del Murri

Un reparto sempre più rilevante nel Dipartimento Medico e Hub, Centro di riferimento specialistico, per le Marche Sud, con un approccio multidisciplinare che gli consente di dialogare costantemente con le altre specializzazioni e pronto a tutte le evenienze. Parliamo delle **Malattie infettive dell'ospedale Murri di Fermo** che ora ha anche il suo **nuovo direttore**, la dr.ssa **Fiorella Mecozzi**. “Ho il privilegio di lavorare in una Unità Operativa che ha una consolidata tradizione grazie all'attività svolta dai direttori che mi hanno preceduto, al dr. Padovani con cui ho iniziato il mio lavoro a Fermo, e al dr. Amadio - dichiara il neo primario Mecozzi -. Raccogliendo la loro eredità avverto la responsabilità di proseguire il lavoro con il massimo impegno focalizzato sulla **centralità del paziente**. Le malattie infettive non sono solo una minaccia sporadica (ieri il Covid, oggi l'Hantavirus),

ma sono sfide che ogni giorno richiedono il nostro massimo impegno e **costante confronto con gli altri specialisti**, basti pensare alle problematiche legate all'antibiotico-resistenza, alle infezioni correlate all'assistenza, alla prevenzione e cura di alcune malattie infettive come Hiv, malattie sessualmente trasmesse, epatiti e tubercolosi, alla gestione delle problematiche infettive nel paziente fragile e nel paziente sottoposto a terapia immunosoppressiva”.

“Attualmente il reparto - ha aggiunto

la dr.ssa Mecozzi - dispone di 13 posti letto accreditati ma all'occorrenza, per far fronte alle necessità del Pronto Soccorso o alle esigenze della rete infettivologica possiamo arrivare a 17 garantendo sempre le misure di isolamento e sicurezza per i pazienti. **Lavorano 13 infermieri e 5 dirigenti medici**”. Il direttore generale Grinta, al riguardo, ha annunciato di aver inserito nel piano occupazionale un incremento del personale medico. Lo stesso Grinta, a margine della conferenza stampa, ha annunciato anche



Il nuovo primario Mecozzi con il dg Grinta

che “abbiamo emesso anche l'avviso per la selezione del direttore della Diabetologia, nuova Unità operativa. Così chiudiamo il quadro dei primari”.

Breve

Fermo All'ospedale Murri Open day pediatrico

L'AST di Fermo promuove un'importante iniziativa dedicata alla salute dei più piccoli. **L'evento si terrà il prossimo 28 maggio**, dalle ore 15 alle 19, presso l'ambulatorio del reparto di Pediatria dell'ospedale Murri di Fermo. L'iniziativa è rivolta alla popolazione pediatrica e mira a favorire una diagnosi precoce e una maggiore consapevolezza delle patologie respiratorie, tra cui l'asma. Durante il pomeriggio saranno offerte diverse **prestazioni gratuite**: visite pneumologiche pediatriche, colloqui informativi con specialisti, esami spirometrici e prick test per individuare eventuali allergie. Le attività saranno svolte da personale sanitario qualificato. Le spirometrie sono riservate a bambini e ragazzi di età compresa tra i 6 e i 16 anni. L'accesso è su prenotazione, posti limitati. **Per partecipare prenotare al numero 0734-6253636, attivo dal 18 al 22 maggio** dalle 10 alle 12, fino a esaurimento posti (circa 12).

Il micro micro racconto di Sergio Soldani

MAURO IL ROMAGNOLO

Mauro ricordava ancora quel suo primo viaggio verso sud dalla sua amata Faenza: destinazione Pedaso, nelle Marche, al fine di dimenticare la depressione che lo investì a seguito del burrascoso divorzio avvenuto con sua moglie tedesca Helga che non gli perdonò tutti i suoi errori, ventidue anni prima. Una settimana primaverile di allora per non pensare, rimuovere... Fu in quella occasione al terzo giorno di vacanza che incontrò la giovane dentista Jessica Maroni con la quale capitò il colpo di fulmine della sua vita. C'era la sagra delle cozze e la massa di affamati già un po' ubriachi, quel primo maggio... imbastavano una forse esagerata confusione e rammentò anche l'orario: le ventitré! Lei era vestita con un abito intero di mezza stagione bianco e a fiori azzurri, rideva ma con compostezza, attorniata da quattro bei giovanotti alti e muscolosi, probabilmente agricoltori dell'entroterra, i quali di lì a dieci minuti furono gentilmente allontanati... Lei beveva una coca cola in un bicchiere di cartone e lui si avvicinò dicendole: “Una porzione di cozze in guazzetto... potrei offrirtela? E... mi presento. Mauro Montanari, impiegato dell'ufficio anagrafe di Faenza, questi giorni felicemente in vacanza a Pedaso”. “Però un nordista che mi prende in considerazione, quale onore! Potrei accettare... accetto!”. Rispose la donna. Si sedettero poi su una lunga panca di legno appoggiando i piatti e mezzo litro di vino bianco falerio sul primo tavolaccio. Arrivarono alle due di notte che ad entrambi sembrarono cinque o dieci minuti. Inoltre Mauro a un certo punto si tolse la giacca per ripararla dal freddo.

Il pomeriggio seguente Mauro era pronto ad aspettarla con cinque rose rosa all'uscita del portone dell'ambulatorio... e veramente da quel momento non esistette più altra donna oltre lei! Ma dovette arrivare al decimo viaggio Faenza Pedaso per il primissimo bacio nell'ascensore di un moderno condominio di Viale Don Minzoni. Viaggiarono in largo e in lungo e insieme affrontarono anche due cammini spirituali legati alla Fede Cattolica. Più di vent'anni con almeno venti violente litigate, ma una passione che non permisero mai di trasformarsi in folle ed egoista morbosità. Furono anche aiutati da una parentela reciproca, comprensiva e intelligente. Ora era in procinto di sposarla dopo gli ultimi cinque anni di insistenti richieste a lei che credeva fosse lui un uomo con un eccessivo interesse per la bellezza femminile. Ora Mauro stava per uscire dal casello dell'autostrada più intontito che emozionato dal pensiero di sposarsi per la seconda volta. Si fece coraggio e cercò di eliminare ogni dubbio. Uscì, arrivò all'appartamento di Jessica, poi ambedue si diressero a Cupra Marittima, presso l'abitazione della mamma di lei, la nota pneumologa in pensione Maria Campanelli, dove avrebbero dormito insieme per l'ultima notte da fidanzati e il giorno seguente si sarebbero sposati felici e... perplessi!



VEN APPARTAMENTI V

Terrazzi Abitab

Classe energetica A

Ufficio Vendite

dal 1990
GREGORI Immobiliare

Via Giordano Bruno, 181 - Porto San Giorgio (FM)

0734-675825

338-6828928

cerca questo immobile su:

www.ImmobiliareGregori.it



Progettazione Architettonica
Livio Valentini Architetto



DESI

VARIE METRATURE

obili e Giardino

4

Classe sismica A



AUTOERRE®

VENDITA AUTO - NOLEGGIO A BREVE E LUNGO TERMINE

MONTEGIORGIO PIANE - Via Falerense Ovest, snc - Tel. 0734.968852
LIDO DI FERMO - Via Nazionale, 250 - Tel. 0734.641870

Tel. 328.6145332 Riccardo
autoerresrl@gmail.com - [f](#) Autoerre srl



MERCEDES GLE 400 d 4 Matic
Premium Plus, anno 2022, full optional



PORSCHE MACAN 2.0 T
anno 2024, full optional



AUDI S8 4.0 TFSI Quattro Sport Attitude
Hybrid MHEV, anno 2021, full optional



BMW M3 Touring 3.0 Competition M
Xdrive, anno 2024, full optional



MERCEDES GLA 200 d Sport Plus
anno 2023, full optional



MERCEDES GLB 180 d SPORT
anno 2021, full optional



BMW X1 SDrive 18D Msport
anno 2023, full optional



FIAT FULLBACK 2.4 LX Cross Doppia
Cabina, anno 2017, full optional



MERCEDES-BENZ A 45S AMG 4Matic+
Turbo, anno 2023, full optional



AUDI A5 AVANT 40 TDI Quattro S-line
anno 2024, km 9.500



MERCEDES C 300 d Mild Hybrid
Premium, anno 2021, full optional



AUDI A4 Avant G-Tron Sport S-Line
anno 2018, full optional



VOLKSWAGEN GOLF 2.0 TSI GTI
anno 2021, full optional



MERCEDES A 200 d AMG Line
anno 2021, full optional



VOLKSWAGEN GOLF 8 2.0 TDI LIFE
anno 2021



TOYOTA C-HR 1.8 Hybrid E-CVT
anno 2023, full optional



PEUGEOT 2008 Puretech GT Pack
anno 2021, full optional



ABARTH 695 1.4 Turbo T-Jet 180 cv 75°
Anniversario, anno 2024, full optional



FIAT 500 1.3 Mjt Vintage
anno 2015



LANCIA Ypsilon 1.0 Hybrid GOLD
anno 2023, full optional

Libri/Pubblicazione di Sandro Olimpi Antifascisti, ribelli e partigiani nel Fermano

Fra le tante passioni che alimentano la mente e il cuore di **Sandro Olimpi**, due occupano uno spazio particolare: la poesia e la storia. Nel corso degli anni tali passioni hanno dato alla luce delle pubblicazioni che sono servite ad alimentare le menti e i cuori dei lettori. Quello che può essere considerato il coronamento di un appassionato interesse per la storia del ventennio fascista e della lotta partigiana a Fermo e dintorni è "Antifascisti, ribelli e partigiani nel Fermano" uscito da poco per le Affinità elettive edizioni di Ancona.

Frutto di un lavoro di oltre due anni, il libro, che verrà presentato a Montegiorgio il prossimo 30 maggio, si basa in gran parte sui documenti raccolti negli Archivi di Stato di Ascoli Piceno e di Roma. Tale documentazione è stata solo negli ultimi tempi desecretata dalle Questure e resa disponibile alla consultazione e allo studio. Si tratta di foto segnaletiche, lettere di denuncia e delazioni, rapporti di polizia, corrispondenza con familiari ed amici e molto altro. Visionare, scegliere, fotografare ed inserire nel contesto storico è stato un lavoro enorme, frutto di innumerevoli visite (di alcune sono stato testimone) negli Archivi di Stato di Ascoli Piceno e di Roma anche perché c'era la possibilità di visionare solo alcuni faldoni di documentazione per volta. Coloro che sono nati nel secondo dopoguerra avranno la possibilità di trovare foto e storie di personaggi come Alvaro Venanzi, Giuliano Montanini, Poliuto Malaspina, Carlo Giardini, Osvaldo Licini, Leone Bernardi, Ennio Tofoni ed altri, i quali, intorno agli anni '70 e '80 si potevano ancora incontrare in Piazza e per le vie di Fermo. Un libro quindi, per non dimenticare. Parafasando l'epigrafe di Edo Antomarini, dimenticare non si può e non si deve perché se ci scordassimo del sacrificio fatto dalle donne e dagli uomini che rivivono nelle pagine di Sandro Olimpi, sarebbe come far loro un torto più grande e più grave di quello che subirono da parte dei nazifascisti. (Luigi Marrozzini)

FERMO

al tempo di Roma antica

di Alessandro Sabbatini



IN VENDITA
A **16€**

IN PROMO A
12€

SE ACQUISTATO
DIRETTAMENTE ALLA
CASA EDITRICE

presentazione
venerdì **29 maggio** alle ore 17.30
presso
la Biblioteca civica "R. Spezioli" di Fermo

Andrea Livi  Editore

Largo Gaetano Falconi, 4 - FERMO

orari apertura: da lunedì a venerdì 8.30/12.30 e 15.30/18.30

CLUB INCONTRI



- Se cerchi il grande amore
- Se aspiri ad un'amicizia sincera
- Se desideri una persona accanto

Vienici a trovare con fiducia

Selezioneremo per te centinaia di persone tramite schede e foto!!!
Affidati con fiducia a chi è presente da 34 anni!



DOPO SEI ANNI di riflessione e crescita personale. Roberto, medico 65 enne e vedovo, è pronto a riaprire il suo cuore. Con uno spirito giovanile e dinamico, nutro una profonda passione per la natura, l'arte e la cultura in ogni sua forma. Credo fermamente nel valore di un legame autentico e duraturo, e sono alla ricerca di una donna che, come me, desideri rimettersi in gioco con entusiasmo e costruire insieme un futuro ricco di condivisione e affetto. Se sei pronta a un nuovo inizio, chiamami al 349/6973734.

DANILO, architetto paesaggista, sono un uomo di 54 anni "solido" e realizzato, concreto, con un sogno nel cassetto: trovare una dolce signora capace di fare capitolare un single che, per ora, nonostante il desiderio e l'intenzione, non ha ancora incontrato la donna giusta. Ho avuto un lungo fidanzamento ed una convivenza, credo nel matrimonio e sono qui per sperare finalmente di trovare una moglie, d'altronde non è mai troppo tardi. Mi piace la donna che ama le sorprese, capace di partire per un viaggio last minute senza farsi problemi, di stupirsi di fronte a un quadro o a un tramonto sul mare, che non si vergogna a dimostrarsi romantica e che creda ancora nell'amore unico e vero. Forse sei proprio tu!! Tel. 349/6973734

GIORDANO, ho 60 anni, divorziato senza figli, occhi castani e capelli brizzolati. Distinto ed educato, sono un libero professionista con molti interessi tra cui il teatro, il cinema e i viaggi senza una meta precisa. Romantico e sensibile ma anche solido e deciso all'occorrenza, sono alla ricerca di una compagna che mi assomigli, dinamica e sicura di sé, che ami la libertà personale e la gioia delle piccole cose. Tel. 349/6973734

EDOARDO 50 enne industriale alto, moro, occhi scuri, fisico interessante... mi definisco brillante, ambizioso, esuberante, dinamico e romantico. Il mio lavoro non mi concede il tempo necessario per fare nuove ed interessanti conoscenze e questo inizia a mancarci. Sono divorziato da qualche anno ed alla ricerca di una nuova valida compagna di vita. Odio la superficialità, l'ipocrisia e le bugie. Vorrei conoscere una donna affettuosa, per vivere un importante rapporto, spero il più importante, se c'è una cosa di cui sono certo è che saprò dedicarle molte attenzioni e corteggiarla appassionatamente. Tel. 349/6973734

SONO PATRIZIO, 43 anni, dirigente commerciale laureato e celibe. La mia filosofia di vita è abbracciare ogni giorno, dall'alba al tramonto, con tutte le sue sfumature, senza indugiare troppo sul passato. Mi definisco una persona istintiva ma mai superficiale, sempre aperta a nuove amicizie e a nuove esperienze. Ho raggiunto una posizione socio-economica invidiabile, ma la vera ricchezza per me sarebbe avere una donna al mio fianco con cui condividere la vita. Ti invito a conoscermi: il mio fisico asciutto ed elegante, e soprattutto le mie doti morali, saranno una piacevole scoperta. Se sei pronta a vivere intensamente, chiamami al tel. 349/6973734.



SONO AUGUSTA, 65 anni, pensionata statale, vedova e senza figli. Nonostante la tristezza che a volte accompagna la solitudine, mi rifiuto di credere che il mio futuro debba essere così. Sono una donna dall'aspetto piacente e curato, con un animo buono e remissivo, e porto i miei anni con grazia. Vincendo la mia naturale riservatezza, ho deciso di scrivere questo annuncio nella speranza di incontrare un uomo con cui trascorrere serenamente gli anni che ancora ci sono davanti. Se anche tu desideri un futuro di condivisione e affetto, chiamami al 349/6973734

MI CHIAMO EUTILIA, vedova, ho 62 anni e sono un'infermiera prossima alla pensione. Dopo una vita dedicata agli altri, sento il desiderio di condividere il mio tempo, i miei pensieri e il mio affetto con una persona speciale. Sono una donna dolce, curata e sincera, con un carattere mite e altruista. Cerco un uomo affidabile, con cui costruire un legame profondo, fatto di piccoli gesti, complicità e serenità. Mi piacerebbe iniziare con un semplice caffè e lasciare che la vita ci sorprenda... perché le cose più belle nascono così. Sono disponibile anche a trasferirmi. Tel. 349 6973734

MI CHIAMO LAURA, ho 55 anni, sono vedova e titolare di un laboratorio di sartoria. Credo che l'affetto sia prezioso in ogni fase della vita, non solo da giovani ma anche oggi, quando si ha ancora tanto da dare e da condividere. Sono una donna giovanile, curata, buona e generosa. La solitudine non è una compagna che amo, per questo desidero incontrare un uomo con cui costruire un legame fatto di rispetto, dolcezza e complicità. Conosciamoci davanti a un caffè... magari queste poche righe saranno l'inizio di qualcosa di bello. Tel. 349 6973734

ADORO LE COSE semplici come cucinare, ricevere con allegria amici e parenti, mi piace partecipare alla gioia degli altri e farmi coinvolgere. Sono sempre attiva e non mi fermo mai. Forse lo faccio per alleggerire la solitudine che sento nel cuore. Sono qui perché vorrei dedicare tutta la mia voglia di vivere, la mia energia ad un uomo solo come me, capace di vivere una storia senza tempo, serenamente al mio fianco. Ho superato momenti pesanti, un tradimento, la separazione, ora vorrei ricostruire su "nuove fondamenta" un rapporto di vero amore. Vorrei al mio fianco un uomo semplice, Rispondo al nome di Loretta, 50 enne commerciante, piacente e buona. Tel. 349/6973734

FIORELLA 47 enne libera, ha una attività in proprio ed il mio lavoro mi permette una buona qualità di vita e sicurezza per il futuro, ma non sono ancora riuscita a soddisfare il lato sentimentale, eppure sono carina, femminile ed accomodante. Nel tempo libero mi piace viaggiare, scoprire nuove mete e conoscere realtà diverse. Cerco un compagno che mi completi, sereno e vitale come me. Vorrei al mio fianco un uomo semplice, presente, che condivida con me questa passione per la natura e le cose belle che ci circondano. Tel. 349/6973734

PROGRAMMA

Venerdì 8 maggio

RASSEGNA "PRIMAVERA SUI LIBRI"

Serata di pittura cin Paola Puggioni
Musica "Le Bohémiennes"
a cura dell'Ass. Progetto Comune MSP e Vivere Fermo
Auditorium Officina delle Arti
ore 21:00 - Ingresso libero

APERTURA STAGIONALE

DELL'UFFICIO TURISTICO COMUNALE

Piazza Mazzini 16, ore 16:00 - Info 392 4020812

Sabato 9 maggio

INCHIOSTRO D'AUTORE per MAGGIO DEI LIBRI PRESENTAZIONE DEL LIBRO "ERSILIA E LE ALTRE"

di e con Lucia Tancredi
in collaborazione con il gruppo di lettura "Lecture&Parole"
Biblioteca Comunale, Via Conventati 18
ore 17:00 - Ingresso libero

Domenica 10 maggio

TI CANTO UNA CANZONE: DALLA ROMANZA ALLA CANZONE D'AUTORE

a cura dell'Accademia Lirica di Osimo
Oratorio di San Giovanni, Via Conventati
ore 18:00 - Ingresso euro 10 (prevendita dalle ore 17:00)

Lunedì 11 maggio

LA SETTIMANA DELLA CELIACHIA

"Tutti a tavola tutti insieme"
Scuole dell'Infanzia e Scuola Primaria Capoluogo
"Shine a Light on Celiac"
La Fontana di Santa Maria si colora di verde

Mercoledì 13 maggio

LETTERATURA E CULTURA FRANCESE

Charlemagne, Charles 1° le Grand
Carolus Magnus, Karl Der Grosse
con Dante Guglielmi
a cura dell'Ass. Philosofarte
Palazzo Conventati, Corso Matteotti 7, ore 17:00

Venerdì 15 maggio

E-TWINNING DAY

a cura dell'IC di Montegranaro
Auditorium Officina delle Arti
ore 10.00 - Ingresso libero

IL NARRATORE ERRANTE SI RACCONTA

di Gianfranco Mancini
a cura dell'Ass. Philosofarte
Biblioteca Comunale, Via Conventati 18
ore 21:30 - Ingresso libero

Sabato 16 maggio

IL LAGO DELLE STORIE 2ª edizione SUSSURRI DI LIBRI TRA L'ERBA E L'ACQUA

Al picnic letterario parteciperanno le classi prime
dell'IC di Montegranaro
Lago Torrione, dalle ore 16:00 alle 19:00

PRESENTAZIONE DEL LIBRO "LUNGO IL FIUME"

di e con Lorenza Amoroni
a cura dell'Ass. Veregra Lab e dell'Ass. Emergency
Vicolo Stretto, ore 17:30 - Ingresso libero

GRAN GALA' VENUS. TALENT SHOW CONCORSO INTERNAZIONALE DI GIOVANI TALENTI

Moda, Ballo, Canto
Teatro La Perla, Via Conventati 6
ore 21:30 - Ingresso Libero

Mercoledì 20 maggio

LETTERATURA E CULTURA FRANCESE

Les Impressionistas "Les Réfusés" de 1863
con Dante Guglielmi
a cura dell'Ass. Philosofarte
Palazzo Conventati, Corso Matteotti 7, ore 17:00

Giovedì 21 maggio

VOCI DEL PASSATO, PAROLE DEL PRESENTE

Reading del laboratorio di storia locale
e di scrittura creativa
della Scuola Secondaria di 1° grado dell'IC Montegranaro
Auditorium Officina delle Arti
ore 18:30 - Ingresso libero

Venerdì 22 maggio

COMMEDIA "LA RAGIONE DEGLI ALTRI"

di Luigi Pirandello
a cura del GTM - Gruppo Teatrale di Montegranaro
Teatro La Perla, ore 21:30 - Ingresso Libero

Sabato 23 maggio

GIORNATA DELLO SPORT: UNITI PER FARE DEL BENE

a cura dell'Ass. Rotary Club Montegranaro
Impianti sportivi "Michele Gismondi"
ore 8:45 - Ingresso libero

CONCERTO BANDA MUSICALE "OMERO RUGGIERI"

Partecipazione della Junior Band
Teatro La Perla, Via Conventati 6
ore 21:15 - Ingresso Libero

**VIVI LA CULTURA
SCOPRI IL TERRITORIO**

**8 - 31
MAGGIO
2026**

Sabato 23 maggio

NOTTE EUROPEA DEI MUSEI

MUST - MUSEO DELLA STORIA E DELLE TRADIZIONI
Apertura dalle 16:00 alle 19:30
Via Garibaldi 66 - Info Ufficio Turistico Comunale

PINACOTECA FONDO GOTTARDO MANCINI

ore 20:00 Aperitivo con musica e poesia
ore 22:00 Inaugurazione estemporanea
d'arte contemporanea
Opere di Carlo Cattaneo, Franco Mulas, Giuliano Giganti
ore 22:30 Presentazione del libro "Nicoletta Bonarelli.
Dal vero all'anima: vita e opere di una pittrice del '900"
di e con Michele Servadio
a cura dell'Ass. Philosofarte
Corso Matteotti 11 - Info e prenotazioni 347 6890974

Domenica 24 maggio

VOCI SENZA FINE: OMAGGIO A MINA

E ORNELLA VANONI
con Daniela Polli, Giuseppina Gazzella
e Matteo Falone, voci
Eddy Giunchi, chitarra e Niki Romagnoli, tastiere
Oratorio San Giovanni, ore 17:00 - Ingresso libero

Giovedì 28 maggio

1926-2026

IL TEMPO FRA I BANCHI: UN SECOLO DI STORIA

Cerimonia celebrativa del primo centenario
della Scuola Primaria Leopardi del Capoluogo
"Le Scuole Rosse"
Via Marconi, dalle ore 10:00
Partecipazione gratuita

29 - 30 - 31 maggio

STRA ... PIZZA ... MI

Pizza, stand gastronomici, birra e musica
a cura dell'Ass. Pizza da Pazzi in Tour
Campo dei Tigli, dalle ore 18:00

Sabato 30 maggio

L'UOMO, IL BAMBINO E L'AMBIENTE

Congresso Ambiente & Salute
Premiazione del concorso a tema per le Scuole
a cura dell'Ass. Rotary Club Montegranaro
Teatro La Perla, ore 9:15 - Ingresso libero

**le SETTIMANE
della CULTURA**



montegranaro
CULTURA

MONTEGRANARO

Monte Rinaldo/Il sindaco Ubaldi: "L'intera comunità viene coinvolta" Le Settimane della Cultura, un palinsesto ricco di eventi

Con l'arrivo della primavera, l'Amministrazione Comunale di Monte Rinaldo rinnova il proprio impegno nella promozione culturale presentando "Le Settimane della Cultura" 2026, in programma dall'8 al 31 maggio: un mese interamente dedicato alla cultura declinata nelle sue più varie sfaccettature. Dopo un periodo invernale particolarmente intenso e partecipato, arricchito da una stagione teatrale di grande successo e da numerose iniziative che hanno animato la comunità, il Comune prosegue il proprio percorso di valorizzazione culturale con un calendario ampio, diffuso e di qualità. Il risultato è frutto di un **attento e costante lavoro di coordinamento** da parte dell'Assessorato alla

Cultura, che ha saputo costruire, nel tempo, una rete solida e dinamica tra istituzioni, scuole e associazioni. Un'azione sinergica che non si limita alla programmazione diretta, ma che sostiene e valorizza le energie del territorio, offrendo spazi, visibilità e opportunità concrete di espressione.

"Le Settimane della Cultura" - commenta il sindaco **Endrio Ubaldi** - rappresenta uno degli appuntamenti più attesi, capace di coinvolgere un numero crescente di realtà associative e di cittadini. Il mese di maggio sarà così animato da un ricco palinsesto di eventi: presentazioni di libri, spettacoli teatrali, concerti, incontri di approfondimento, iniziative per le scuole, appuntamenti

dedicati alla memoria e alla storia locale, oltre a eventi sportivi e momenti dedicati all'ambiente e alla convivialità. Non mancheranno occasioni di riscoperta e valorizzazione dei luoghi simbolo del territorio, con iniziative diffuse e aperture straordinarie pensate per cittadini e visitatori".

La scelta di estendere la manifestazione all'intero mese di maggio nasce proprio dalla volontà di dare spazio e visibilità a tutte le proposte, favorendo una partecipazione sempre più larga, per **rendere la città sempre più attrattiva anche in vista della prossima stagione estiva**. "Le Settimane della Cultura" si confermano così non solo un contenitore di eventi, ma un vero e proprio motore di crescita culturale e coesione sociale, capace di raccontare una comunità viva, partecipata e proiettata al futuro.

Monte Rinaldo/Laboratorio archeo-agronaturalistico Lavori in corso sul nuovo "CumaLab"

A Monte Rinaldo sono in corso i lavori sul "CumaLab", un laboratorio archeo-agronaturalistico con centro polifunzionale destinato ad attività culturali e sociali, finanziato nell'ambito dell'ordinanza commissariale 137 del 2023 per un importo di 1.607.000 euro. Si tratta di una struttura situata **nei pressi della suggestiva area archeologica "La Cuma"**, dove trova spazio un santuario romano costruito a partire dalla metà del II secolo a.C. L'edificio sorge dunque in un contesto di grande pregio che richiede servizi adeguati per essere pienamente valorizzato. I lavori riguardano un nuovo organismo architettonico che avrà una funzione di supporto alle attività collegate all'area archeologica. Nel livello seminterrato saranno collocati la biglietteria, uno spazio dedicato alle esposizioni e i servizi

igienici, oltre a una cucina attrezzata pensata per iniziative legate alla promozione delle eccellenze enogastronomiche del territorio.

Il piano terra si presenterà come un ambiente polivalente capace di adattarsi a eventi culturali, incontri formativi, degustazioni e attività laboratoriali rivolte a scuole e visitatori. Al primo piano troveranno posto i servizi igienici destinati al pubblico e la scala di collegamento con la cucina sottostante. Sempre a Monte Rinaldo, **è in corso anche l'intervento di recupero e valorizzazione della Torre dell'Orologio**, destinata a ospitare il nuovo Museo dell'Identità cittadina. Finanziato per un totale di 300.000 euro, prevede il ripristino del meccanismo storico dell'orologio, datato 1815, e la riqualificazione completa degli spazi interni.

Breve

Ciclismo

Il Giro arriva a Fermo

Fermo ospiterà l'arrivo dell'**ottava tappa del Giro d'Italia 2026**, in programma sabato 16 maggio. La frazione, lunga 156 km, partirà da Chieti portando i ciclisti attraverso un percorso appenninico fino all'arrivo marchigiano. Si prevede un grande evento per la città con la carovana rosa. Da segnalare, a pochi chilometri dall'arrivo, la salita di Monterubbiano da Rubbianello, la salita di Capodarco da Lido di Fermo ed il terribile muro di Via Reputolo in ingresso a Fermo per poi percorrere l'ultimo chilometro, in pavé, attraverso il centro storico e raggiungere il Girfalco.



SOLGAS

energie



LUCE

Più rimani con noi
e più risparmi



GAS

Più rimani con noi
e più risparmi

Gas, Luce ed Efficienza Energetica

www.solgasonline.it



800 055 121

SOLGAS S.P.A. - Viale Trieste, 27 - 63900 Fermo

NUOVO SOLGAS POINT
a Campiglione di Fermo

prima

Sei iscritto in sezione E?

**Unisciti a noi, siamo
partner ufficiali di Prima**



Tarantini Assicura è Agenzia Prima Intermediari dal 2020



Richiedi un preventivo su WhatsApp

0734 332233

Tarantini Assicura - Agenzia dal 1976

Partner ufficiale di AXA, Groupama e Prima Assicurazioni

Sede di: Porto San Giorgio - Viale dei Pini, 80

Filiale di: Campiglione di Fermo - Via Prosperi, 22



SVILUPPO CASA33



**Specializzata nella compravendita
di Ville e Casali**
www.sviluppocasa33.it

Agente Rag.
Castelletti Simone
347.0048219



COLONNELLA: zona panoramica vista mare proponiamo Villa allo stato grezzo tutta su un piano di 155 mq + 55 mq di portico. Completa la proprietà uno scantinato di 197 mq e un giardino di 1500 mq. € 260.000 Cod 3656



CUPRA MARITTIMA: in zona Statale Adriatica fronte mare si vende terreno agricolo di 2000 mq attualmente destinato a piazzale espositivo tutto recintato dotato di illuminazione e di prefabbricato removibile di 26 mq utilizzato come ufficio. € 110.000 Cod 3651



MARTINSICURO: in pieno centro ed a 290 mt dal nuovo lungomare, proponiamo casale colonico di 160 mq da ristrutturare + 460 mq di terreno. Soluzione ottima per la realizzazione di una villa singola. Classe en G. € 128.000 Cod 3655



CORROPOLI: si vende Villa a schiera libera su 3 lati. Dimensioni 230mq + 700 mq di corte+ 4400 mq terreno agricolo con pozzo. Buone condizioni generali. Posizione comoda ed assolata. Ape F. € 265.000 Cod 3658



GROTTAMMARE: casa colonica da ristrutturare di 210 mq + 25 mq terrazzo+ 2400 mq terreno. L'immobile è posto in una vallata verde a metà strada fra Grottammare e San Benedetto del Tronto. La struttura è in discreto stato le finiture e le impiantistiche vanno rinnovate. Classe en G. € 88.000 Cod 3666



RIPATRANSONE: casa colonica in buono stato con 20.000 mq di vigneto in piena produzione, bella posizione panoramica. Classe en G. € 170.000. Cod 3613



SANT'OMERO (TE): Villa singola in buono stato generale di 239 mq più soffitta al grezzo di 50 mq più terrazza di 30 mq più loggia di 30 mq più balconi di 47 mq più cortile/giardino di 1000 mq. Tutta recintata e dotata di cancello automatico. Immobile con servizi raggiungibili a piedi. Classe en G. € 315.000 Cod 3637



CASTIGNANO: casale colonico di 220 mq circa + antico magazzino in muratura di 76 mq circa + 2500 mt di terreno circostante. Immobile da ristrutturare, comoda corte circostante ideale per la realizzazione di una piscina, le utenze di acqua luce sono tutte sul posto. POSIZIONE: luminosa ed esposta a sud con un'ampia apertura panoramica sulla campagna, il paese con i suoi servizi dista solo 350 mt dalla casa. Classe en G. € 105.000. Cod 3649



COLONNELLA: Lottizzazione di 7000 mq situata in posizione residenziale non distante dal paese su terreno vista mare e monti. Complessivamente si possono realizzare 6 lotti da 800 mq circa cadauno, su ogni lotto si possono sviluppare 400 mq di costruzione, le utenze sono tutte su strada, il comune richiede la realizzazione di una strada centrale a servizio dei lotti ed una piccola area verde verso la strada. € 180.000. Cod 3670



CONTROGUERRA casale vista mare e monti di 220 mq su 2 livelli + terrazzi + 14000 mq di terreno agricolo, immobile completamente da ristrutturare con possibilità di realizzare anche 2 ville distinte grazie alla cubatura residua del terreno, splendida vista panoramica sull'appendice Abruzzese e sul mare. Classe en G. € 165.000. Cod 3659



RIPATRANSONE: 70.000 mq di terreno collinare con sovrastante Casa singola con piano terra di 75 mq abitabile e piano primo di 106 mq da rifinire + rudere di 280 mq. Posizione panoramica immersa nel verde con viale di accesso privato. Affare. Classe En. G. € 260.000 Cod 3593



SANT'OMERO: zona di confine con Tortoreto a soli 6 km dal mare. Villa in stile americano tutta su un piano di mq 140 parte abitativa+ 140 mq parte destinata garage magazzini + ampi portici per oltre 25 mq + 1500 mq di terreno ancora da sistemare. STATO DEI LUOGHI: la parte abitativa è ultimata ed abitabile da subito. Classe en E. € 235.000. Cod 3647



CONTROGUERRA: a 9 km dal mare casale colonico completamente da ristrutturare con annesso terreno di 15.000 mq dotato di sorgente e 50 ulivi. Vista mare e monti. Classe en G. € 135.000 Cod 3667



CONTROGUERRA: Casa Colonica ristrutturata 200 mq sono ultimati ed arredati 77 mq sono al grezzo. 315 mq+11 mq terrazzo+2000 mq terreno con svariati alberi ornamentali 100 ulivi e pozzo in muratura con lavatoio. Cantina di 38 mq, parte abitativa di 277 mq, suddivisa in 3 appartamenti. Posizione riservata con splendida vista mare, sui Sibillini e su tutta la vallata del Tronto fino a San Benedetto. Distanza dal mare Km 10. Classe energetica in valutazione. € 450.000. Cod 3154



CUPRA MARITTIMA: casale colonico da ristrutturare situato a 1,4 km dal mare. Dimensioni 300 mq circa + 1400 mt di terreno. Classe en G. € 110.000 Cod 3634



CASTIGNANO: Abitazione storica di testa (tre lati liberi). Immobile da ristrutturare situato nella parte più comoda e servita del borgo di Castignano con due terrazze di cui una super panoramica sul tetto. MQ 154 + 10 mq terrazza al livello sopra strada e terrazza panoramica di 8 mq sul tetto+ 6 mq balcone al piano primo. Classe en G. € 78.000. Cod 3648



TORANO NUOVO (TE): villetta libera su tre lati delle dimensioni complessive di circa 200 mq + 67 mq di sottotetto al grezzo con annessa terrazza di 23 mq+ 49 mq di garage in muratura + 11 mq di balconi + ampio spazio per giardino ed orto di circa 4000 mq + terreno agricolo di 18.000 mq adibito a seminativo e uliveto di 80 piante. Ape G. € 130.000 Cod 3668



MASSIGNANO: a 6 km dal mare proponiamo in vendita casale da ristrutturare di 130 mq circa disposto su due livelli + 14.000 mq di terreno con sorgente e piccola grotta, piano terra magazzini, piano primo destinato ad abitazione. Classe en G. € 110.000. Cod 3653



CAMPLI: a 25 km dal mare si vende Casolare di 300 mq circa+ 70 mq di costruzione in muratura indipendente a destinazione magazzino+ 170 mq di tettoia in lamiera a destinazione fienile. Pozione fiabesca con vista sul borgo antico e sul mare, dalla casa c'è un sentiero pedonale di 500 mt che porta alla piazza del paese. Classe en G. € 69.000. Cod 3605



COLONNELLA: palazzina allo stato grezzo di 1400 mq pagabili inserita su lotto edificabile dove si possono costruire altre 2 palazzine di 1400 mq ciascuna. Posizione vista mare e monti alle porte del paese. Affare. € 750.000 trattabili. Cod 3662



Laura Mascia

casa maison home

MEDIAZIONI IMMOBILIARI

LAURA B. agente immobiliare **393 8362341**

via Bertacchini 19 - **FERMO**

MASCIA V. agente immobiliare **393 8362342**

via Elpidiense Nord, 154 - **MONTEGRANARO**

Tel. **0734 440545** - infolauraemascia@yahoo.com

www.casamaisonhome.it - Facebook: Laura Mascia CASA Maison HOME immobiliare



OCCASIONE

A **Fermo**, Contrada Girola, bellissima casa singola, composta da: sala, cucina abitabile, 4 camere da letto, 2 bagni, ampio terrazzo, garage e ripostiglio. Circondata da un terreno di oltre 1 ettaro, completamente piantumato con alberi da frutto, ulivi, vigneto e orto, questa proprietà è un vero sogno per gli amanti della natura.



OTTIMO INVESTIMENTO

A **Fermo**, zona servita, appartamento di 70 mq con corte esclusiva. Ideale da mettere a reddito! € 105.000. Ape: F



**Ogni fiore che sboccia
ci ricorda che il mondo non
è ancora stanco dei colori.**

Fabrizio Caramagna

- **CERCHIAMO CON URGENZA** appartamenti in centro storico a **Fermo**.
- **CERCHIAMO** a **Fermo** appartamento nuovo o ristrutturato.
- **CERCHIAMO** a **Montegranaro** appartamento di recente costruzione con garage. Importante: 3 camere.



OCCASIONE!

Fermo zona servita: meraviglioso duplex di oltre 100 mq con garage doppio. Recentissima costruzione! € 125.000 Ape: in fase di rilascio



NO CONDOMINIO

Fermo, Zona Campiglione località Triangolo di Monte Urano, appartamento duplex 100 mq con balcone. Libero subito!



A 4 KM DA CAMPIGLIONE DI FERMO in palazzina del 2004, appartamento al piano terra composto da: soggiorno con angolo cottura, 3 camere, 2 bagni, grande corte esclusiva vista mare, garage e cantina. Classe energetica: A1. € 185.000



VILLA SINGOLA IN CAMPAGNA

a 15 minuti da **Civitanova Marche**, tra le colline di Monte san Giusto, meraviglioso casolare di ampia metratura con giardino. Vista mare!



BUONA POSIZIONE!

Montegranaro appartamento con ingresso autonomo così composto: sala, cucina abitabile, 2 camere matrimoniali, 1 bagno, corte esclusiva e cantina. Ape: F. € 84.000



A **Montegranaro** disponiamo di bilocale ideale da mettere a reddito!

No condominio.

€ 55.000



DISPONIAMO DI IMMOBILI ADATTI A TUTTE LE VOSTRE ESIGENZE, CONTATTATECI!



Agenzia FERMO - Viale Trento, 124
Tel. e Fax **0734.221980** - Tel. **320.0411660**



Fermo - Centro Storico. Cielo-terra di 150mq su tre livelli da ristrutturare. **65.000 €**



Fermo - Tiro A Segno. Appartamento di 65mq al secondo piano, con balcone e cantina. **69.000 €**



Fermo - Stadio. Appartamento di 66mq al primo piano, con balcone e cantina di 12mq. **75.000 €**



Fermo - Centro storico. In trifamiliare primo piano di 66mq con balcone, soffitta e cantina. **79.000 €**



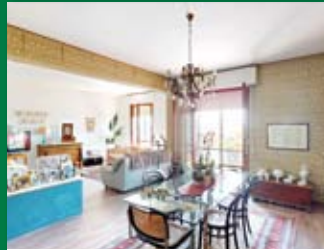
Fermo - San Giuliano. Piano terra di 110mq in piccola palazzina, con garage. **110.000 €**



Fermo - Santa Caterina. Piano terra panoramico di 100mq con balconi, garage e cantina. **119.000 €**



Fermo - Ospedale. In Bifamiliare piano terra di 100mq con magazzino di 50mq e corte esclusiva. **120.000 €**



Fermo - Santa Caterina. Appartamento di 135mq al quinto piano, con ascensore, balconi e garage. **130.000 €**



Fermo - Centro Storico. Secondo piano di 77 mq al secondo piano, con soppalco, abitabile da subito. **149.000 €**



Fermo - Santa Caterina. In trifamiliare, piano terra di 120mq con giardino di 350mq e parcheggio. **160.000 €**



AGENZIA D'AFFARI IMMOBILIARI

ERCOLI

Compravendita Beni Immobili in Mediazione

LIDO DI FERMO

Viale di Casabianca, 11/13

0734.640101

338.9065912

ag.ercoli@alice.it



idealista



SPECIALE ZONA MARE



FERMO, quartiere San Michele, su fabbricato di 3 piani intonacato esternamente, grazioso e luminoso appartamento su 2 livelli di mq 113 con ingresso indipendente, oltre a posto auto riservato e spazi di corte pavimentata per complessivi mq 100. Ristrutturato completamente nel 2019. Parzialmente Arredato. No spese di condominio. Cl Eng. F. € 210.000 RIF. LM2025



CASABIANCA DI FERMO, via Girardi, appartamento di mq 104 oltre 2 balconi di mq 4 caduno al 3° piano con ascensore, termoautonomo ed arredato oltre garage di mq 36. Ottime condizioni. Vista mare e a due passi dalla spiaggia. Cl. Eng. E. € 198.000 RIF. PD25



FERMO LOCALITÀ CASABIANCA, bilocali nuovi da mq 47 a 51 con cantina, costruiti su edificio antisismico completamente ristrutturato. Cl. Eng. A4. Ulteriori info in agenzia. RIF. IS011



CASABIANCA DI FERMO, via Pazzi, mansarda condonata di mq 105 al piano 4° senza ascensore, composta da soggiorno pranzo con angolo cottura, 2 camere e bagno. Da migliorare internamente. Termoautonoma. Parzialmente arredata. Cl. Eng. G. € 100.000 RIF. RM25



CASABIANCA DI FERMO, su fabbricato residenziale, spettacolare attico di mq 85 al 4° piano con ascensore nuovo, composto da: ingresso nel open space con angolo cottura a vista, camera matrimoniale, cameretta e bagno. Ampio terrazzo di mq 70 con esposizione sud/est. Arredato. Ristrutturato completamente con finiture di lusso curando ogni minimo particolare. Stupenda vista mare! Da visionare! Cl. ENG. D € 270.000 RIF. BS18



LIDO DI FERMO, su graziosa casa bifamiliare a mattoncino faccia vista, appartamento al 1° piano di mq 77 con ingresso indipendente accessibile da scala esterna, composto da: ingresso sul soggiorno/pranzo open-space, 2 camere, bagno e wc entrambi finestrati; oltre al piano sottotetto non abitabile di ulteriori mq 77 raggiungibile da scala interna retraibile e 3 balconi perimetrali sui lati nord-est-ovest per complessivi mq 28. La casa esternamente è completata, mentre nell'appartamento allo stato "grezzo avanzato" mancano alcune lavorazioni interne. No spese condominiali, a pochi minuti a piedi dai servizi principali e a due passi dalla spiaggia. Vista mare! Da vedere assolutamente. Maggiori info in sede. RIF. CO080424



TRA LIDO DI FERMO E CAPODARCO, casa singola con ingresso indipendente di mq 140 circa su 2 livelli, composta da ampio soggiorno pranzo con angolo cottura, 3 camere matrimoniali, bagno e wc, oltre 2 locali tecnici. Corte privata recintata di mq 1.130 circa con annessa piscina privata. Vista mare! Cl Eng. G. RIF. CS027. Ulteriori info in sede.

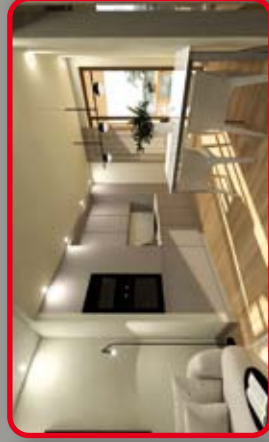
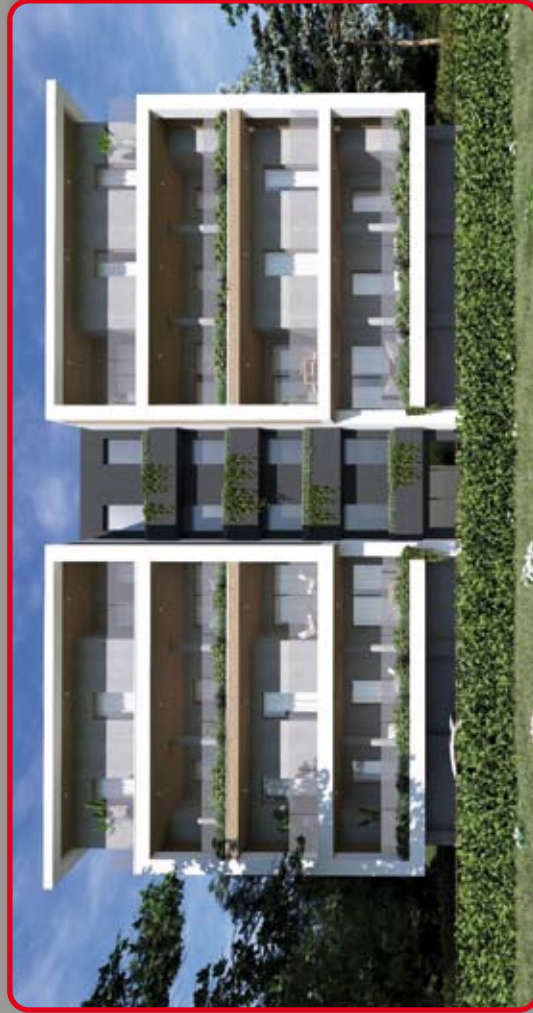
L'AGENZIA PROPONE MUTUI CON PRIMARIE BANCHE A TASSI AGEVOLATI - SPECIALI TASSI PRIMA CASA E RISTRUTTURAZIONI

INFO VENDITE 328.7575959
INFO AFFITTI 333.9141564

AEDES

agenzia immobiliare

PORTO SAN GIORGIO
 Viale dei Pini, 99 (Piazza Torino)
 Tel. 0734.676532
 contatti@immobiliare-aedes.it
 www.immobiliare-aedes.it



NUOVO CANTIERE A PORTO SAN GIORGIO

PRENOTIAMO
 APPARTAMENTI
 DA 45 - 58 - 102 MQ
 TUTTI CON CANTINA,
 GARAGE E
 GRANDI TERRAZZI
 ABITABILI.
 C.E. "A4"



A E D E S

agenzia immobiliare

INFO VENDITE 328.7575959 INFO AFFITTI 333.9141564

PORTO SAN GIORGIO
 Viale dei Pini, 99 (Piazza Torino)
 Tel. 0734.676532
 www.immobiliare-aedes.it
 contatti@immobiliare-aedes.it



CAPODARCO

appartamento di 80 mq con stupendo terrazzo. BELLISSIMO. C.E. "D".
 Euro 157.000,00 Rif. B396



CAPODARCO

lotto edificabile di 2000 mq con magnifico panorama. Massimo edificabile 240 mq. C.E. "esente". Euro 183.000,00 Rif. B394



FERMO ZONA CALDARETTE

piano terra con giardino in quadrifamiliare di 84 mq + garage 46 mq. Nuovo. C.E. "A"
 Euro 187.000,00 Rif. B221



FERMO ZONA TIRASSEGNO

complesso di 2 fabbricati con 2/3 appartamenti, garage e magazzini. Corte privata. Subito Abitabile. C.E. "F".
 Euro 276.000,00. Rif. B223



FERMO A PICCO SUL MARE

villino di 115 mq in piccolo condominio con piscina. C.E. "D". Euro 280.000,00
 Rif. B462



FERMO ZONA SAN FRANCESCO

Attico ristrutturato di 250 mq con terrazzo e garage di 60 mq. Ascensore privato. C.E. "E"
 Euro 493.000,00 Rif. B222



PORTO SAN GIORGIO

appartamento di 65 mq con giardino. PRONTO ALL'USO. C.E. "E"
 Euro 176.000,00 Rif. A559



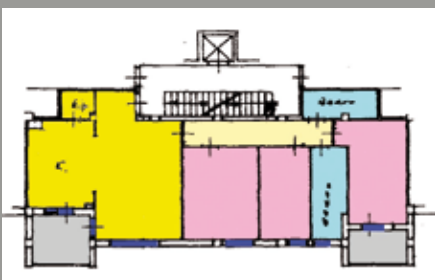
PORTO SAN GIORGIO

appartamento ristrutturato con 3 camere, 2 bagni, balcone e posto auto. C.E. "E"
 Euro 237.000,00 Rif. A556



PORTO SAN GIORGIO

appartamento ristrutturato di 105 mq con garage e giardino pensile. C.E. "C". Euro 267.000,00 Rif. A545



PORTO SAN GIORGIO ZONA NORD

appartamento all'ultimo piano con 3 camere, 2 bagni, terrazzo abitabile, soffitta e garage. C.E. "F". Euro 273.000,00. Rif. A552



PORTO SAN GIORGIO ZONA NORD

appartamento di 90 mq + 50 di terrazzo e posto auto privato. Recente costruzione. C.E. "D". Euro 273.000,00 Rif. A554



PORTO SAN GIORGIO CENTRALISSIMO

appartamento con 3 camere, 2 bagni, vista mare. C.E. "F". Euro 317.000,00
 Rif. A558



AGENZIA D'AFFARI IMMOBILIARI

ERCOLI

Compravendita Beni Immobili in Mediazione



LIDO DI FERMO - Viale di Casabianca, 11/13

0734.640101 - 338.9065912 - ag.ercoli@alice.it



GREGORI Immobiliare



www.ImmobiliareGregori.it

Agenzia: Via Giordano Bruno, 181
PORTO SAN GIORGIO (FM) - Tel e Fax 0734 675825

A E D E S

agenzia immobiliare

PORTO SAN GIORGIO - Viale dei Pini, 99 (Piazza Torino)
Tel. 0734.676532 - www.immobiliare-aedes.it - contatti@immobiliare-aedes.it

**SPECIALIZZATI
IN VILLE E CASALI**

www.sviluppocasa33.it

info@sviluppocasa33.it

SVILUPPO CASA33



NUOVA SEDE

MARTINSICURO (TE)
Lungomare Europa, 62

Rag. Simone Castelletti
347.0048219



RIPATRANSONE: in posizione dominante con splendida vista sui monti e su scorcio di mare, si vende casale restaurato di 162 mq. Piano terra ampi magazzini e garage; piano primo soggiorno, cucina, 2 camere e 2 bagni. Terreno semi pianeggiante di 3.000 mq + 4.500 mq di bosco scosceso. Classe en D. Cod 3665



COLONNELLA: a confine con Martinsicuro proponiamo VILLA VISTA MARE delle dimensioni di 380 MQ + 40 MQ BALCONI+ 15 MQ TERRAZZA PANORAMICA+ 1600 MQ DI TERRENO sul quale è possibile edificare un'altra villa. Ape G. Cod 3671