



08

# CORRIERE NEWS



## Ambiente

Il mare e i suoi rischi: servizi di soccorso e salvataggio lungo la costa della provincia fermana

07



## Cartellone

Francavilla d'Ete festeggia dal 14 al 17 agosto il patrono San Rocco. Tutti gli eventi in programma

15

L'altra informazione

ANNO 8 - N.08/2010 - 10 AGOSTO

Periodico di informazione del Fermano - Distribuzione gratuita

# Differenziamoci!



## LA RACCOLTA DEI RIFIUTI

È prima di tutto una questione di civiltà e di rispetto per l'ambiente. Analizziamo la situazione nel Fermano tra esempi virtuosi e difficoltà di gestione

**9 Ambiente**  
La prevenzione degli incendi

**10 Tipicità**  
Un grande vino: il Rosso Piceno

**11 Sanità**  
Attivata la Guardia Medica Turistica

**13 Terra nostra**  
Affitto con obbligo di dati catastali

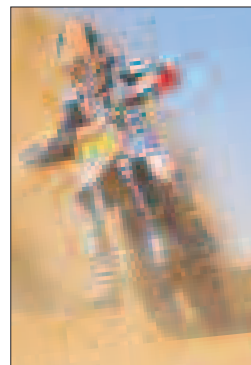
**14 Cultura**  
Dieci giorni di novità per GialloMare

**15-20 Cartellone**  
Tutti gli eventi dell'estate

**21 Sport**  
Attesa per il GP ciclistico di Capodarco



## SPORT/MONDIALI DI MOTOCROSS



Sabato 11 e domenica 12 settembre sui saliscendi del circuito di Monterosato di Fermo si daranno battaglia i migliori centauri del mondo

servizio a pag. 21



**A SETTEMBRE INAUGURAZIONE NUOVO SPAZIO** **colligaris**  
Campiglione di Fermo di fronte al Centro comm. "IL GIRASOLE"



La tutela dell'ambiente, vera priorità del prossimo futuro

## Io riciclo, tu ci guadagni, egli...

Più che imporre un cambio di mentalità occorre incentivarlo con strategie economiche mirate

di Daniele Maiani

**“**In una città pulita si vive meglio”: era il tormentone degli Anni Ottanta. Oggi a quello slogan si deve aggiungere “e che ricicla i suoi rifiuti”.

Il problema di questo millennio sono proprio i rifiuti che in ogni parte del globo, mare compreso, stanno soffocando il pianeta. È di questi giorni la notizia di enormi “isole galleggianti” di rifiuti di plastica in mezzo all'oceano, di cui nessuno Stato vuole occuparsi. Viviamo la crisi, non politica ma tecnica, della civiltà dei consumi, in cui la parte futile di ogni produzione, contenitori, imballi e via dicendo alla fine del ciclo diventa un problema. E se a questo si aggiungono i rifiuti delle produzioni industriali vere e proprie e i rifiuti prodotti dal vivere puro e semplice di uomini e animali, il quadro sembra apocalittico. Forse lo è veramente ed è per questo che la parola “ecologia” oggi è in cima alla lista delle priorità di chi governa. Morire sommersi dai propri rifiuti non è decisamente carino. E allora, prima che accada l'irreparabile, vai con la nuova era! Discariche ecologiche che alla fine del loro ciclo diventano parchi; vetro, metallo, plastica, carta che si recuperano dalle immondizie e generano ricchezza; studio e produzione di materiali che la

natura è in grado di riassorbire senza danno; energia che si crea senza bruciare carbone, petrolio o uranio, ma sfruttando il vento o il sole; automobili che vanno alimentate ad elettricità. Tutti sono contenti e tutti ci ricavano i loro bei soldini o, almeno, così dovrebbe essere. **I Comuni che riciclano sono chiamati “riciclioni”.** Gli abitanti dei Comuni che riciclano, che fanno metà del lavoro di cernita e divisione dei materiali, **continuando a pagare la stessa tassa sui rifiuti** come prima, ancora un nome non ce l'hanno, ma stando così le cose, ovvero senza averne in cambio un ritorno economico, forse potrebbero sentirsi definiti con un epiteto dall'assonanza facile con “riciclioni” e che per decenza tacciamo. Perché è questa la sensazione che si ha quando si capisce di essere gli unici a pagare, lavorandoci sopra e non guadagnandoci nemmeno uno straccio di sconto sulle tasse. Insomma, se si escludono iodevoli eccezioni di alcuni isolati casi nel nord Italia, **noi tutti riciclamo per la gloria.** E, chissà, forse il sentirsi a posto con le regole del vivere civile dovrebbe essere vissuto già come un premio adeguato. Tralasciamo poi di guardare la procedura, roba da assalto alla garibaldina: **informazione carente ai cittadini**, anche se



qual cosa si fa; industrie che si ostinano a imbottire i loro prodotti di cartonati e plastificazioni (pagati ulteriormente dai cittadini) senza che nessuno dica basta a questo sconcio quasi sempre inutile. Tanto poi ci sono i fessi che a casa dividono il metallo dal cartone e dalla plastica e ci ripagano pure sopra per farlo. Il tutto mentre dall'altra parte del pianeta

una compagnia petrolifera si permette di portare in giro l'intera umanità continuando a versare in mare, alla faccia delle proteste e delle indignazioni, milioni di barili di petrolio al giorno. Morale: un vecchio detto (addolcito) delle nostre parti recita così: “Quando va bene guadagna Michele, quando va male...rimette” Pasquale”!

## Il pensiero di Luigino Quarchioni, presidente di Legambiente Marche

### Siamo “riciclioni” ma possiamo fare di più

di Alessandro Sabbatini

La raccolta differenziata è al centro del **Premio Comuni Riciclioni** che annualmente Legambiente assegna alle amministrazioni comunali d'Italia che si distinguono maggiormente per la gestione dei rifiuti. Anche l'edizione 2010 vede confermato il successo che l'iniziativa riscuote presso i comuni italiani: sono infatti 1488, circa 200 in più dello scorso anno, le realtà che dimostrano che una parte dell'Italia può considerarsi in regola con gli obiettivi di legge (50% di raccolta differenziata finalizzata al riciclo), anzi migliore di quanto la legge propone. Sicuramente al passo con la parte migliore d'Europa. Analizzando la classifica dei Comuni Riciclioni, scopriamo un'Italia divisa in due, come al solito, ma con una geografia modificata: il nord fa la parte del leone agguantando i primi posti, nello specifico è il nord est che si conferma l'area del nostro territorio dove i rifiuti vengono gestiti al meglio. Basti pensare che

nella graduatoria dei comuni al di sopra dei 10.000 abitanti nelle prime 27 posizioni troviamo solo comuni veneti e trentini ad eccezione di due comuni astigiani. La classifica dei comuni al di sotto dei 10.000 abitanti invece parla solo la lingua veneta: nei primi 30 posti, sono solo due gli intrusi (un trentino e un torinese). E le Marche? Come sono andate? Lo chiediamo al presidente di Legambiente Marche **Luigino Quarchioni**: “Il risultato è buono – ci spiega – e ci soddisfa soprattutto il fatto che nella nostra regione, nel corso degli anni, si è registrata una crescita dell'attenzione ai temi ambientali come il riciclaggio dei rifiuti. **Possiamo definire le Marche come la regione riciclona del centro Italia ed in particolare spiccano tre aree: il Maceratese, dove il consorzio del Cosmari gestisce ottimamente il problema dei rifiuti realizzando una media provinciale di differenziata di oltre il 55%, la zona del Senigalliese caratterizzata da un altro consorzio che associa diversi comuni, e quella del Fer-**

**Classifica Comuni Riciclioni sopra i 10.000 abitanti - Area Centro Italia (Fonte Legambiente)**

COMUNE	Prov.	Abitanti	Indice	% RD	Kg CO2 pro capite risparmiati
1 MONTESPERTOLI	FI	13.412	79,35	85,1%	94,2
2 CAPANNORI	LU	45.884	69,79	71,3%	134,2
3 TOLENTINO	MC	20.555	66,62	65,1%	109,9
4 SAN SEVERINO MARCHE	MC	13.216	65,75	61,0%	246,2
5 CORRIDONIA	MC	15.307	62,82	62,4%	97,0
6 PORTO SANT'ELPIDIO	FM	25.434	61,90	63,7%	134,8
7 POTENZA PICENA	MC	16.040	61,59	64,8%	91,1
8 SERAVEZZA	LU	13.440	57,39	61,8%	109,0
9 RECANATI	MC	21.728	55,45	55,8%	118,3
10 CIVITANOVA MARCHE	MC	40.661	54,41	57,1%	191,5
11 SENIGALLIA	AN	44.672	52,00	52,2%	99,9
12 PORTO SAN GIORGIO	FM	16.372	48,45	53,9%	194,6
13 PIETRASANTA	LU	24.815	44,10	53,5%	89,5

mano, soprattutto Porto Sant'Elpidio e aree limitrofe. Porto Sant'Elpidio in particolare è stato il primo comune marchigiano di media grandezza ad intraprendere con coraggio il discorso di una raccolta differenziata spinta, nonostante nel suo territorio insista una discarica, e l'esempio virtuoso ha condizionato altre realtà dei dintorni come Porto San Giorgio e Torre San Patrizio, anch'essi premiati quest'anno a livello nazionale”. Come vede il futuro?

“Le Marche, in generale, stanno imboccato la strada di una virtuosa gestione dei rifiuti, ma ci sono ancora aree da potenzia-

re. Mi riferisco all'Ascolano e a quasi tutto il Pesarese. Nel caso del Fermano invece bisogna consolidare le esperienze positive e lavorare affinché altri comuni si affianchino alle realtà virtuose e puntino decisamente al porta a porta o alla raccolta di prossimità per raggiungere percentuali di differenziata accettabili. Non abbiamo alternative: le discariche sono piene (leggi “La riflessione” a pag. 6, ndr), i costi della raccolta cosiddetta “stradale” con tanto di cassonetti e campane costa sempre di più e genera problemi, l'Europa incombe con le sanzioni. Una raccolta differenziata adeguata

può essere la soluzione a problemi enormi del nostro tempo: il porta a porta tutela l'ambiente, genera più lavoro, penso agli operatori, alle ditte che fanno informazione ecc.; inoltre innesca un percorso virtuoso a livello economico perché i materiali di riciclo danno linfa vitale alle imprese del territorio che possono utilizzare materie prime a bassi costi, stimolando una nuova imprenditorialità. Interessanti risvolti poi si hanno nei settori sociale e turistico: territori puliti, organizzati dal punto di vista ambientale, creano un'immagine positiva e stimolano l'afflusso di visitatori”.

10 agosto 2010

## La situazione della Valtenna

# Virtuosi a piccoli passi

Cos'è un **comune riciclone**? È un comune che ha deciso di puntare sulla **raccolta differenziata**. Come si diventa comune riciclone? Raggiungendo una soglia minima di separazione dei rifiuti, che l'anno scorso era del 50%. A luglio Legambiente ha stilato la classifica dei comuni ricicloni 2009, premiando i più meritevoli. I dati parlano di una nazione spaccata, con un Nord decisamente avanti e un Centro e un Sud che arrancano, nel tentativo di mettersi al passo. Non molto confortanti i numeri che riguardano le Marche: solo 9 tra i comuni con più e 12 tra quelli con meno di 10.000 abitanti hanno raggiunto la sufficienza. Di questi sono appena 3 (Porto Sant'Elpidio e Porto San Giorgio nel primo gruppo, Torre San Patrizio nel secondo) i comuni della Provincia di Fermo entrati in graduatoria.

Abbiamo fatto un breve giro tra i paesi del Fermano, per verificare a che punto è la raccolta differenziata nel nostro territorio. Siamo partiti dal virtuoso **Torre San Patrizio**, uno dei 'piccoli' che ha saputo distinguersi, piazzandosi, nella sua categoria, al 14° posto con il 63,1% di raccolta differenziata. Partito a fine 2008, qui il servizio di prelievo 'porta a porta', che segue un preciso calendario settimanale, è oggi esteso a quasi tutto il territorio comunale. Nelle zone di campagna la raccolta viene effettuata attraverso le classiche campane (carta, plastica, vetro, alluminio e secco non riciclabile). Per gli oli domestici e gli indumenti usati sono stati posizionati due appositi con-

tenitori; mentre per i rifiuti ingombranti e i Rae (gli apparecchi elettrici ed elettronici) si effettuano servizi di raccolta su richiesta. Ma il comune non si accontenta dei risultati ottenuti e, per il futuro, progetta di costruire un ecocentro in grado di renderlo completamente autonomo sul piano della differenziata.

Spostandoci nella Media Valtenna abbiamo parlato con il comune di **Montegiorgio**. Qui non è ancora attivo un servizio di raccolta 'porta a porta' per i privati e la differenziata si effettua mediante le apposite campane, posizionate in sei isole ecologiche. Il 'porta a porta' è per ora a disposizione, una volta a settimana, delle attività commerciali, per il ritiro dei cartoni e imballaggi. A **Monte Urano** la raccolta differenziata 'porta a porta' è una realtà già dal 2004. La cittadina ha riservato particolare attenzione alla raccolta dell'umido: agli abitanti sono stati infatti consegnati, oltre ai sacchetti biodegradabili, anche dei bidoncini dotati di filtri antiodore, utili soprattutto nei periodi più caldi dell'anno. Tuttavia lo scorso anno è stato raggiunto soltanto il 38% di differenziata, un risultato che non soddisfa l'amministrazione, intenzionata a mettere in atto strategie migliorative.

**Montegranaro**, infine, ha attivato il servizio 'porta a porta' lo scorso 26 aprile, ottenendo fin da subito ottimi risultati. Se si pensa che a gennaio la percentuale di raccolta differenziata arrivava appena al 13,87% e che i dati di giugno parlano di un 54,38%, il successo appare evi-



dente. L'obiettivo è ora quel 60% per il 2011 e quel 65% 2012 indicati dalla legge. Per rendere la novità comprensibile a tutti, l'amministrazione comunale ha diffuso volantini informativi tradotti in cinese e arabo. Il servizio, che ad oggi non riguarda le zone di campagna, ha incontrato un'attiva collaborazione da parte degli abitanti. A settembre si terranno degli incontri di quartiere per far emergere eventuali difficoltà riscontrate dai cittadini ed improntare le strategie future. (f.p.)

## Tra progetti e costi di gestione

# La Valdaso e l'importanza di fare rete

di Giusy Scendoni

Quello della raccolta differenziata è un tema molto importante e a allo stesso tempo molto delicato. Dopo la **dissoluzione dell'ATO rifiuti**, ente che doveva essere costituito appositamente per gestire la raccolta dei rifiuti in tutto il territorio, i comuni si sono visti di nuovo ripiombare sulle proprie spalle questo problema. Se da un lato le Amministrazioni sono coscienti dell'urgenza di affrontare questo tema e molte lo hanno già fatto o lo stanno facendo, dall'altro devono fare i conti con **costi di gestione molto elevati** che, soprattutto per i comuni più piccoli, spesso costituiscono una vera difficoltà. Estremamente diversificato è lo *status quo* della gestione della raccolta dei rifiuti presso i comuni della Valle dell'Aso.

Molti comuni cercano di unire le forze e fare progetti in rete, in modo di ammortizzare i costi. È il caso di **Ortezzano**, **Monte Vidon Combatte** e **Monte Rinaldo**, che stanno lavorando ad un **progetto unitario e condiviso** per creare un unico eco-centro al servizio di tutti i cittadini dei tre comuni ed abbattere così i costi di gestione. Nel frattempo, però, ognuno sta cercando anche di **organizzarsi in maniera autonoma**. Ad Ortezzano, ad esempio, sono già state potenziate ed incrementate le campane per la raccolta differenziata, anche se restano difficoltà nei tempi di rimozione del contenuto una volta che sono state riempite. Oltre a ciò, sempre ad Ortezzano, è stato attivato un centro recupero RAE; dopo l'iscrizione e l'arrivo degli appositi contenitori è ora possibile eseguire la raccolta per 5 tipologie di materiali, tra cui tutti gli elettro-

domestici. Sono state fatte convenzioni anche con il Cobat per la raccolta di fili e batterie esauste, con l'Adriatica Oli per gli oli esausti, con l'Orim per lo smaltimento dei medicinali scaduti.

Diversa è la situazione nell'**Unione Comuni Valdaso**, dove, dopo un primo tentativo di gestire in modo unitario lo smaltimento dei rifiuti, si è fatto un passo indietro e i comuni hanno deciso di provvedere in modo singolo, perché le varie amministrazioni avevano idee diverse su come organizzare e potenziare la raccolta differenziata. Le notevoli differenze territoriali tra i sette comuni (Monterubbiano, Altidona, Lapedona, Moresco, Montefiore dell'Aso, Campofilone, Pedaso) non hanno certo agevolato il discorso unitario con il risultato che **ognuno sta lavorando ad un proprio progetto**.

Per quanto riguarda **Campofilone**, ad esempio, l'Amministrazione sta valutando varie ipotesi di raccolta (dalla creazione di piccoli ecocentri diffusi sul territorio - bassi costi di raccolta - al porta a porta spinto) tenendo ben presente l'aspetto dei costi che andrebbero a gravare sui cittadini. Il sindaco Ercole d'Ercoli conta di definire il tutto entro settembre, per essere pronti a partire con il progetto per la fine dell'anno.

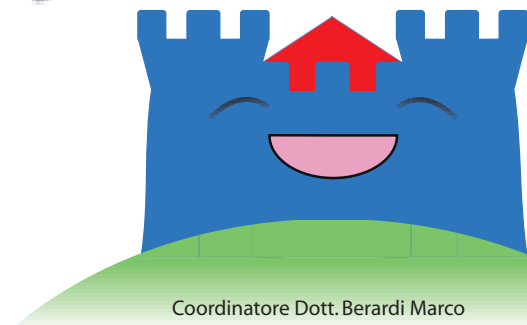
**Pedaso** ha già pronto un progetto per passare al porta a porta mentre **Altidona** lo ha già attivato e sembra con buoni risultati già dalla fase iniziale anche se che la stagione estiva sarà per loro un buon banco di prova.

Nel frattempo **la Provincia di Fermo sta lavorando per prendere in mano la questione** e avviare delle azioni unitarie per tutto il territorio provinciale.

Classifica Comuni Ricicloni sotto i 10.000 abitanti - Area Centro Italia (Fonte Legambiente)

COMUNE	Prov.	Abitanti	Indice	% RD	Kg CO <sub>2</sub> pro capite risparmiati
1 ORIOLO ROMANO	VT	3.723	81,58	73,7%	66,2
2 MONTELUPONE	MC	3.652	80,08	75,1%	33,3
3 SERRA DE' CONTI	AN	3.678	78,54	70,3%	166,5
4 VAIANO	PO	9.945	73,92	73,4%	123,8
5 SERMONETA	LT	8.815	73,55	69,4%	50,5
6 APPIGNANO	MC	4.290	73,49	70,5%	67,0
7 VILLA BASILICA	LU	1.759	71,80	70,3%	106,7
8 ROCCAGORGA	IT	4.763	68,48	63,8%	59,6
9 LENOLA	LT	4.204	68,02	61,8%	110,5
10 URBISAGLIA	MC	2.755	67,70	65,7%	62,9
11 ACQUAPENDENTE	VT	5.762	65,29	61,4%	129,9
12 NEPI	VT	9.463	65,11	59,3%	108,6
13 LORO PICENO	MC	2.510	63,75	61,3%	83,9
14 TORRE SAN PATRIZIO	FM	2.128	56,16	63,1%	66,6
15 RIPE	AN	4.320	55,60	59,1%	131,8
16 MONTE SAN BIAGIO	LT	6.195	54,42	52,2%	166,4
17 BUONCONVENTO	SI	3.237	54,12	53,5%	233,8
18 TREVIGNANO ROMANO	RM	5.847	53,04	54,0%	114,2
19 CAMERINO	MC	7.126	52,92	51,7%	132,6
20 MONTEROSI	VT	3.906	51,77	50,1%	142,7
21 MONSANO	AN	3.223	51,29	58,0%	151,4
22 RUFINA	FI	7.460	50,88	53,9%	97,6
23 OSTRA	AN	6.356	50,57	53,6%	32,7
24 OSTRA VETERE	AN	3.517	47,18	51,9%	103,5
25 CASTAGNETO CARDUCCI	LI	8.834	46,86	57,3%	149,4
26 CAMERANO	AN	7.206	35,09	52,8%	122,8

## "IL GIOCASTELLO" ASILO NIDO



Coordinatore Dott. Berardi Marco

**aperto tutto l'anno - personale qualificato**  
**servizio aggiuntivo di baby parking**  
**300 mq per imparare giocando**  
**260 mq per giocare all'aperto**

Fermo - Via Salvo D'Acquisto, 123 - Tel. 328 7566344

L'esempio positivo di Porto Sant'Elpidio

## Raccolta "porta a porta", benefici e problemi

Il Comune e l'Eco Elpidiense, la società che a Porto Sant'Elpidio gestisce i servizi ecologici, sono stati pionieri nel Fermano per l'avvio della "raccolta porta a porta". Poiché l'esperienza dovrebbe essere adottata e/o estesa in altri comuni, per conoscere i pro ed i contro di tale modalità di conferimento, abbiamo intervistato la Dott.ssa **Elisa De Berardinis**, dell'Eco-elpidiense.

"Il Comune di Porto Sant'Elpidio ha raggiunto nel 2009 una percentuale di raccolta differenziata del 62,17% (dati ufficiali O.R.S.O.), - spiega la De Berardinis - superando in tal modo gli obiettivi di raccolta differenziata fissati dalla legge e confermandosi "Comune Riciclone". Questo Comune nel 2006 è stato infatti premiato dal concorso nazionale indetto da Legambiente come primo "Comune Riciclone" del centro Italia (nella categoria superiore ai 10.000 abitanti), confermandosi da allora ogni anno come "Comune Riciclone", sia nelle edizioni nazionali che regionali del concorso in questione. Va inoltre precisato che le percentuali di raccolta differenziata raggiunte sono penalizzate dalla presenza a Porto Sant'Elpidio di tre

grandi campeggi, un centro commerciale, numerosi stabilimenti balneari e altre grandi utenze non domestiche in cui la raccolta differenziata, per evidenti ragioni, non può essere spinta oltre un certo limite. Provando infatti a scorporare dal calcolo le utenze menzionate, la percentuale di raccolta differenziata supererebbe il 68%".

Quali sono i vantaggi del porta a porta?

"Questo è un servizio personalizzato ad ogni utenza e grazie alla possibilità di controllo diretto sui conferimenti è in grado di garantire il raggiungimento di alte percentuali di differenziazione dei rifiuti e di conseguenza la riduzione dei quantitativi di rifiuto da smaltire in discarica, con evidenti vantaggi economici ed ambientali". Con il sistema di raccolta domiciliare, nelle giornate di raccolta le strade del Comune si riempiono di contenitori e questo incide sul decoro urbano, come fate per evitare questo inconveniente estetico? "A Porto Sant'Elpidio i contenitori per la raccolta "porta a porta" (mastelli/bidoni per l'umido e sacchi di vari colori per carta, plastica e secco non riciclabile), vengono esposti dai cittadini

all'esterno, nei giorni stabiliti per il ritiro, dopo le 21 e gli operatori iniziano la raccolta nelle primissime ore del mattino, quindi entro la tarda mattinata la raccolta è già stata conclusa. Inoltre le zone centrali o particolarmente problematiche (es. nazionale o lungomare) vengono servite per prime, quindi nelle primissime ore del mattino, evitando così i problemi possibili. Per quanto riguarda poi situazioni particolari, per esempio manifestazioni estive nelle zone centrali, sono possibili permessi speciali per il conferimento in orari diversi da quelli previsti".

L'esposizione davanti alle case di tanti contenitori può attirare insetti, topi, animali randagi: cosa fate per evitare questi problemi di igiene pubblica legati a cattivi odori e sporcizia? "Per quanto concerne le problematiche legate all'esposizione dei contenitori davanti alle abitazioni, i mastelli per il conferimento dell'umido (matrice che attira gli animali) sono dotati di chiusura antirandagismo. Inoltre l'umido all'interno delle abitazioni è raccolto con cestelli areati (foderati con sacchi in mater-bi) che favoriscono la disidratazione del materiale e l'eliminazione del percolato che causa i cattivi odori. Questo accorgimento, aggiunto alla scarsa permanenza in strada dei contenitori, per lo più in ore notturne (più fresche), eliminano pressoché totalmente il problema. I sacchi per la raccolta della carta e della plastica non causano generalmente cattivi odori e quindi non attraggono gli animali. In ogni caso, come già detto a proposito dei con-



tenitori dell'umido, l'esposizione notturna e per breve periodo, annulla pressoché totalmente i problemi prospettati".

I turisti che soggiornano nel vostro Comune per il solo periodo delle vacanze estive presso abitazioni in affitto o strutture come camping, come possono fare per procurarsi bidoncini e sacchetti? Fino a che punto sono coinvolti nella raccolta porta a porta?

"I turisti vengono informati da chi attua l'accoglienza (proprietari di abitazioni affittate o gestori delle strutture ricettive), che sono responsabili del corretto conferimento presso le strutture di cui sono proprietari. Esistono inoltre dei punti dedicati all'informazione e alla consegna dei materiali eventualmente necessari a mettere il turista in condizione di differenziare correttamente i rifiuti. Naturalmente nei campeggi la raccolta differenziata viene effettuata con criteri diversi da quelli adottati nel resto della città". (Ludovica Catini)

## Da Porto San Giorgio segnali incoraggianti Riconoscimenti a go go

"Da quando la scorsa estate è stato avviato il sistema di raccolta differenziata dei rifiuti urbani e assimilati con il porta a porta, mese dopo mese le percentuali sono cresciute. Il porta a porta è decollato. E contribuisce a migliorare la vita. Grazie ai sacrifici e al rigore dei cittadini e degli operatori commerciali, arrivano anche i meriti riconoscimenti in campo nazionale." E' soddisfatto e orgoglioso il sindaco di Porto San Giorgio **Andrea Agostini** snocciolando ad uno ad uno i premi ottenuti.

Il Comune di Porto San Giorgio è stato infatti premiato a Roma nell'ambito della manifestazione Comuni Ricicloni 2010, organizzata da Legambiente. Due i diplomi assegnati alla cittadina rivierasca, che attestano la qualità del lavoro effettuato in termini di raccolta dei rifiuti.

Porto San Giorgio figura tra le 13 città del centro Italia sopra i 10.000 abitanti ad aver superato il 50% di raccolta differenziata, grazie all'introduzione del porta a porta lo scorso anno.

Particolarmente interessante il dato relativo ai chilogrammi di CO2 pro capite risparmiati. La cittadina sangiorgese raggiunge infatti i 194,6 kg, che ne fanno la **seconda città del centro** oltre i 10.000 abitanti e la **nona assoluta in Italia**.

A Porto San Giorgio è stato assegnato anche il **premio del Corepla**, consorzio per il recupero della plastica, come **migliore città del centro Italia** per il recupero di imballaggi in plastica. Nella motivazione si riconosce come la città, che conta 16.000 abitanti, in virtù dei notevoli flussi turistici vede la popolazione aumentare sensibilmente durante il periodo estivo.

"L'adozione della raccolta porta a porta e la fattiva collaborazione di residenti e villeggianti - si legge nel dossier 2010 di Comuni Ricicloni - sostenuta anche da un'adeguata campagna informativa, ha portato in poco tempo ad eccellenti risultati, con un dato di raccolta pro capite tri-

plo rispetto a quello medio dell'area nel suo complesso, confortato anche da buoni riscontri qualitativi".

"Un grande risultato - prosegue il sindaco Agostini - che ha sicuramente contribuito, insieme ad altri fattori virtuosi, all'ottenimento di altri ambiti riconoscimenti come la **Bandiera Blu 2010** assegnata dalla Foundation for Environmental Education a Porto San Giorgio insieme a poche altre realtà marchigiane, e poi la **Bandiera Verde** delle spiagge per l'infanzia che conferma come la vocazione principale di Porto San Giorgio sia quella della massima qualità. La Bandiera Verde viene infatti assegnata nell'ambito di una lista, stilata dai Pediatra Italiani, con l'indicazione delle 25 spiagge ideali per il soggiorno dei bambini e delle loro famiglie. Si aggiunge infine proprio in questi giorni l'inserimento di Porto San Giorgio nella **Guida Blu di Legambiente**, dove la città figura con due vele. Festeggiamo allora tutti insieme questo risultato ma puntiamo a far ancora di più e meglio."

Intanto da luglio scorso sono attivi **gli ispettori ambientali**, chiamati a controllare il rispetto di orari, giorni e modalità di conferimento dei rifiuti.

"Due figure necessarie - precisano in Comune - per migliorare la qualità del conferimento dei rifiuti ed evitare che l'indisciplina di pochi vanifichi i sacrifici e le attenzioni della maggioranza dei sangiorgesi. I due ispettori ambientali assolvono i compiti di vigilanza e controllo del regolare conferimento dei rifiuti nei sacchetti e nei contenitori dedicati alla raccolta a livello domiciliare e stradale; vigilanza e controllo sulla tutela dei beni strumentali alla gestione dei servizi ambientali (contenitori, ecocentro, ecc.); controllo di eventuali concentrazioni di rifiuti che richiedano interventi rapidi e supplementari da parte del gestore; informazione ai cittadini sul corretto conferimento dei rifiuti; promozione della tutela ambientale."

Carmela Marani

## Isole ecologiche lungo la costa

### Dividere i rifiuti, anche in spiaggia si può

Gli ottimi risultati ottenuti nella graduatoria dei Comuni ricicloni hanno senza dubbio giovato. E ora le città di **Porto San Giorgio** e **Porto Sant'Elpidio** sono pronte a fare meglio e di più. Proprio in questi giorni sulle spiagge dei due comuni, entrambi vincitori della Bandiera Blu, sono state predisposte alcune **isole ecologiche** dove, anche chi è in vacanza, potrà fare la raccolta differenziata.

Turisti e abitanti di Porto San Giorgio avranno senza dubbio notato la comparsa di un'isola ecologica davanti al municipio (foto). "La prima delle quindici - fanno sapere dal Comune - che andranno posizionate lungo le spiagge libere del litorale sangiorgese. Si tratta del primo passo di un processo che mira a estendere le isole ecologiche nei principali viali della città e su tutto il lungomare". Accantonati i vecchi cestini, ora turisti e residenti potranno gettare i propri rifiuti negli appositi sacchetti per vetro, carta, plastica e secco non riciclabile.

Diverso l'approccio di Porto Sant'Elpidio che ha scelto di posizionare i quattro **bidoni per la raccolta differenziata** in tutti gli chalet del litorale. Il progetto rientra all'interno dell'iniziativa "Ecospiaggia 2010", la campagna di sensibilizzazione promossa dal Ministero dell'Ambiente e dal Conai (Consorzio nazionale imballaggi). "L'obiettivo - ci dicono dall'amministrazione comunale - è di qualificare sempre più le

nostre spiagge, offrendo servizi all'avanguardia e di qualità". Anche per questo, gli chalet che si dimostreranno particolarmente attivi nel favorire la raccolta differenziata avranno la possibilità di partecipare a un concorso che premierà i più meritevoli.



## La situazione nel capoluogo

# Fermo si differenzia

La raccolta dei rifiuti a Fermo è da tempo realizzata attraverso il **sistema a cassonetto stradale di prossimità** che ha come vantaggio la libertà di conferimento delle diverse tipologie di rifiuto, ma di contro non garantisce un grado di coinvolgimento del cittadino sufficientemente alto con conseguenti ricadute negative in termini di percentuale di raccolta differenziata.

Proprio per questo motivo e per le impellenti scadenze normative, per la città di Fermo è **arrivata l'ora di fornirsi di un sistema di raccolta "porta a porta"** che solleverà la percentuale dei rifiuti recuperati dall'attuale 30% al 65%.

Un progetto messo a punto dalla **Fermo Asite** che ha dovuto dotarsi di nuovi strumenti e di operatori formati per il nuovo servizio, per un investimento che nella sua fase iniziale peserà sulle casse del Comune per circa 300 mila euro.

"Per quanto riguarda la distribuzione dei bidoni nelle zone periferiche - spiega il Dott. **Marco Amati**, tecnico responsabile della raccolta differenziata porta a porta - tale progetto è partito già dal 1° giugno e sta interessando la zona sud del nostro territorio e nello specifico la zona Cappuccini, Ete Caldarette, Salvano, Marina Palmense e Torre di Palme, per poi passare a Campiglione, ed infine la prima periferia e il centro storico di Fermo. Per quanto riguarda quest'ultimo, si stanno cercando ancora delle

*soluzioni atte a minimizzare il sicuro impatto visivo dato dalla vista dei bidoni e sacchetti per non parlare delle difficoltà che incontrano i mezzi dell'Asite nello svolgere la raccolta nei piccoli e contorti vicoli. Abbiamo studiato un sistema che si adatti alla complessità di questo territorio, sostituendo ai classici cassonetti verdi e grigi nuovi bidoni da 35 litri. In città resteranno soltanto le campane per il conferimento del vetro, dell'alluminio e della frazione umida, mentre rimarrà a disposizione per i rifiuti ingombranti il nostro Ecocentro".*

Quali provvedimenti adatterete nei confronti delle attività commerciali e delle famiglie numerose?

"Ovviamente, abbiamo distinto fra utenze domestiche e commerciali. Infatti per quanto riguarda le attività, verranno consegnati bidoni con una capienza maggiore, così come si terrà conto delle esigenze di famiglie particolarmente numerose".

Quali saranno i vantaggi?

"Sicuramente il sistema di raccolta porta a porta comporterà qualche piccolo sacrificio in più da parte dei cittadini, che dovranno fare maggiore attenzione alla differenziazione dei rifiuti; sacrifici che però allungheranno la vita della nostra discarica e garantiranno una percentuale importante di rifiuti riutilizzati."

Federica Balestrini

## A colloquio con l'Assessore Vallesi

# Una grande sfida per la Provincia di Fermo

E' un sintomo dei tempi che cambiano, della maggiore consapevolezza che, nel nostro passaggio su questa terra, abbiamo il dovere di preservarla per quelli che verranno dopo di noi. Il costante aumento di raccolta differenziata ci dice questo e molto altro. Consolidata realtà nei Paesi del nord Europa, **in Italia la separazione dei rifiuti è una realtà solo da qualche anno**, anche se in alcune zone fa ancora fatica a decollare. Abbiamo chiesto all'Assessore provinciale all'Ambiente **Renato Vallesi** di farci una panoramica sullo stato attuale della raccolta differenziata nei comuni della provincia.

Assessore a che punto è la raccolta differenziata nei comuni del Fermano?

"Ad oggi esiste un sistema di **raccolta differenziata porta a porta** a Porto San'Elpidio, Torre San Patrizio, Monte Granaro e in una zona di Fermo. Porto San Giorgio, Sant'Elpidio a Mare e il resto del territorio di Fermo hanno un servizio di raccolta a **prossimità stradale**. A Pedaso e Monte San Pietrangeli sono state assegnate le gare per l'attivazione del servizio".

Come interviene la Provincia per incentivare la raccolta differenziata?

"In questo periodo stiamo incontrando tutti i comuni del territorio. Ad ognuno viene consegnata una scheda informativa

per definire i termini del progetto che intende avviare - attivazione o miglioramento della raccolta differenziata - e in base alle risposte ottenute, la Provincia sosterrà il loro impegno. Stimiamo che nell'arco di un anno e mezzo tutti i comuni - i grandi da soli, i piccoli in gruppi - potranno ottenere buoni risultati. La Provincia garantirà il suo aiuto in termini istituzionali ed economici, attingendo a risorse proprie e al denaro che deriva dall'accordo stipulato con la Provincia di Macerata".

A proposito di questo accordo, non pensa che possa diventare deleterio, ora che la Provincia di Fermo punta a estendere la differenziata a tutto il territorio?

"L'accordo riguarda il conferimento di rifiuti urbani, sicuri al 100%, provenienti dal maceratese nella discarica di San Biagio. La Provincia ha preteso dal Cosmari, che si occupa della loro gestione, un indennizzo territoriale di **3 euro per ogni tonnellata di rifiuti** che vengono portati nella discarica. Alla lunga quest'accordo risulterà un'opportunità per i comuni del Fermano e per tutto il territorio, perché, prendendo piede la raccolta differenziata, in discarica finirà meno materiale".

(f.p.)

# DispensaFacile

Le tue provviste sempre in ordine e a portata di mano



• Accedi alle tue provviste senza fare acrobazie

• Prelevi ciò che ti serve senza spostare nulla e in modo immediato

• Non potrai più dire a tuo marito: "il vasetto di tonno non l'ho trovato"

Per valutarne l'utilità, vieni a vederlo a

**Fermo** in via **Pompeiana n. 334**

**eurosystems**

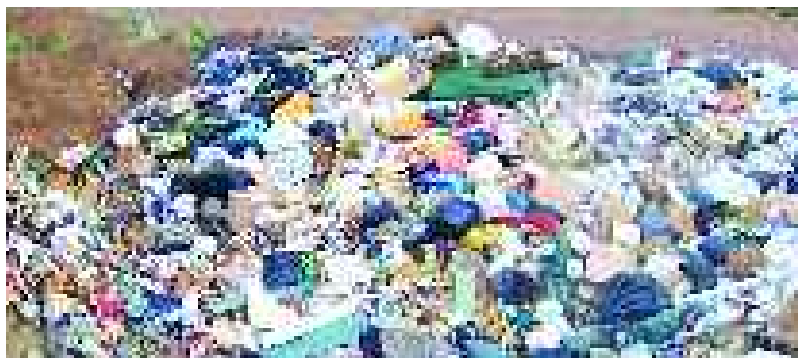


## La riflessione

### Raccolta differenziata: ovvero, l'esercito dei ricicloni

Dunque, cassonetti addio: è già partita la raccolta differenziata porta a porta, anche se per ora solo nelle estreme periferie. Per Fermo Centro, chissà quando, ma abbiate fede. Qui, i cassonetti restano, compresi quelli strapuzzolenti dell'umido che, come ci assicura il direttore della nostra discarica, **Sergio Raccichini**, viene ritirato tutti i giorni proprio per evitare svenimenti da fetore a chi ci si avvicina. **Ma dove va a finire l'umido?** E' vero che viene lavorato adeguatamente in discarica? E' vero: "Nel nostro impianto - dice sempre Raccichini - viene trattato e ci produciamo l'ammendante **compostato grigio**". Tradotto: del terriccio ottimo per coltivare e concimare che, oltretutto, la discarica tiene in offerta, udite udite, a un euro al quintale, mentre in negozio ti pelano. Quindi, precipitatevi: il vantaggio vale il tempo impiegato per andare a ritirarlo e il costo della benzina.

**Ma cosa arriva alla discarica di Fermo?** A parte i rifiuti solidi urbani dei comuni convenzionati, ci arrivano anche quelli di Macerata e Provincia, grazie a un regolare accordo interprovinciale sottoscritto anche dal Comune di Fermo e, naturalmente, a pagamento. Morale: **tra un po' la discarica scoppia**. Tanto che "la situazione comporta un fabbisogno di ulteriori volumetrie che si dovranno in qualche modo affrontare con un nuovo progetto". Ritradotto: occorre potenziare la discarica. Ma che fine fanno i rifiuti della raccolta differenziata? Ci sono i soliti maligni che continuano ad insinuare che in discarica si faccia un gran pappone indifferenziato di tutto e addio sforzi del cittadino diligente. Il fatto è che la raccolta differenziata, se non si è fortemente motivati, è una gran rottura di scatole e non tutti la fanno come si deve. Ad esempio: chi sciacqua i tetra-



pak del latte, le bottiglie di plastica eccetera, prima di conferirle nel cassonetto apposito? Chi lava le scatolette del tonno o dei pelati? E via dicendo. Quindi, se il prodotto differenziato arriva in discarica non idoneo per i suddetti motivi, è facile che vada davvero a finire nel gran pappone dell'indifferenziato. Perciò, cittadini, siate diligenti. Ma la roba correttamente trattata, ovvero plastica, metallo, vetro, carta, che fine fa? Ci verrebbe da dire: la discarica se la rivende a ditte o centri che

si dedicano appunto al riciclo, e dunque la discarica ci guadagna... E invece no: queste ditte la roba da riciclare te la prendono volentieri, visto che poi ci guadagnano sopra, ma paradossalmente è la discarica che paga per il servizietto e non viceversa. E perciò, come diceva Totò: "E io pago!". Eh sì, perché **il costo sostenuto dalla discarica viene ricaricato sulla bolletta del cittadino**. Ma non basta: per certe cose **paghiamo almeno tre volte**. Avete presente quella frasetta apposta sugli imballaggi della merce che compriamo? Dice: "Tassa Conai assolta". Ovvero: quando compriamo un prodotto, nel prezzo è compreso anche il costo dello smaltimento dell'imballaggio. E uno. Poi, quando l'imballaggio medesimo viene portato a riciclare, il relativo esborso della discarica di cui sopra ci viene caricato in bolletta. E due. Non basta: nella bolletta comunale della Tarsu paghiamo una tariffa sui nostri rifiuti in genere, che comprendono ovviamente anche gli imballaggi. E tre! Ed ora un'etica tiratina d'orecchie: che ci fate con l'olio delle vostre fritturine? Risposta comune: lo buttiamo nel lavandino. Eh no, non si fa: lo sapete che quattro litri di olio puzzolente inquinano milioni di litri d'acqua, oltre che terra ed aria? E allora che deve fare il cittadino virtuoso? Mette il suo bravo olio usato in una tanica e quando è piena lo porta all'Ecocentro. Altra rottura di scatole? Sì, ma necessaria. Oltretutto, dal riciclo di questo prodotto si possono ottenere altri prodotti utili. Dice: ma io che ci guadagno? Niente, solo la pace della propria coscienza e la consapevolezza di contribuire a salvare il mondo. E poi mica vorremo restare i fanalini di coda del territorio! C'è una graduatoria dei comuni più virtuosi nella raccolta differenziata: ebbene, nel Centro Italia, per i comuni oltre i 10.000 abitanti Porto S. Elpidio è arrivata sesta e Porto S. Giorgio dodicesima. Per i comuni sotto i 10.000 abitanti, Torre S. Patrizio è arrivata quattordicesima. E Fermo? Peggio di Nairobi. Chissà, forse con la raccolta differenziata porta a porta, se anche da noi si arriverà a **premiare i cittadini più virtuosi** o non facendo pagare la tassa sui rifiuti, o facendola pagare in base al peso o solo sull'eccedenza del non riciclabile, ci sentiremo più invogliati a collaborare: il cittadino cercherà di produrre meno rifiuti possibile, la smetterà di lagnarsi di lavorare gratis, con l'ulteriore vantaggio che in discarica andrà solo la frazione residua e si saturerebbe molto più tardi. Caro Marco Amati, tecnico responsabile dell'Igiene Ambientale della Fermo Asite, possiamo coltivare questa speranza? Nisba. E perché? Dipende da chi amministra: dovrebbero varare una norma ad hoc, ma per ora non ci sperate. E allora, suavia, gente, ricordatevi di quando facevate i Boy Scouts e volevate salvare il mondo: cominciate da quel pezzetto che vi circonda. E, pezzetto dopo pezzetto, vissero tutti felici e contenti. (Loredana Tomassini)

*Gioielli Berdini*



*Servigliano*

*Tel. 0734.750514*

10 agosto 2010

## Costa/Servizi di soccorso e salvataggio

# I rischi del mare

Dici mare e pensi a una tavola azzurra, a volte increspata da qualche onda. Dici estate e pensi ai bagnanti che si riversano sulle spiagge in cerca di relax. Ma basta un attimo, un malore, e un tranquillo giro a largo può trasformarsi in tragedia. Per garantire la sicurezza dei bagnanti sul nostro litorale sono stati perciò attivati i servizi di salvataggio a mare. Per farci un'idea di come vengono organizzati monitoraggi delle spiagge e primi soccorsi abbiamo fatto un giro sulle nostre coste.

### Porto Sant'Elpidio

Sono quaranta i bagnini (foto) che, coordinati dalla Confcommercio e dalla ditta "D'angelo Group", controllano, in ventidue postazioni comprese tra il 'Camping Holiday' e il 'Camping Le Mimose', il litorale elpidiense. Il servizio è garantito tutti i giorni dalle 9.30 alle 18.30, anche sulle spiagge libere. Due sottufficiali della Capitaneria di Porto sono inoltre in servizio ogni martedì e giovedì per controllare il rispetto degli standard di sicurezza in spiaggia e negli stabilimenti balneari.

### Porto San Giorgio

Trentatré bagnini su torrette e sedici bagnini itineranti con brevetti di primo soccorso, che coprono, a terra, la distanza tra una torretta e l'altra costituiscono il servizio di soccorso della Guradia costiera di Porto San Giorgio. Attivi dalle 9 alle 19 fino alla prima metà di settembre, i giovani sono coordinati dalla Società cooperativa 'Marina Service'. Il servizio, che durante i periodi di massima affluenza, comprende anche



una pattuglia munita di defibrillatore e un gommone della Protezione civile, è esteso anche al Lungomare Nord di Fermo.

### Fermo

Da quest'anno sul Lungomare Sud di Fermo è attivo un nuovo servizio che va coprire la zona di Marina Palmense, rimasta finora scoperta. Sul tratto di spiaggia in questione, nei fine settimana di luglio e agosto, è attivo un box informativo da dove è possibile chiamare i soccorsi. Il servizio fornito da volontari coordinati dalla Croce Rossa Italiana, è un primo intervento che si inserisce tra la chiamata al 118 e l'arrivo dei paramedici. Un quad per rapidi spostamenti e un defibrillatore donato dal Rotary, garantiscono inoltre un controllo capillare della spiaggia e un soccorso immediato.

### Pedaso

A Pedaso, nei fine settimana di luglio e agosto, è attivo un servizio di monitoraggio di spiaggia e mare. Dal 'Porticciolo', due militari e un sottufficiale della Guardia costiera, la costa a bordo di un gommone della Capitaneria di Porto. Durante gli altri giorni il servizio è comunque garantito da terra con un ufficio aperto per lo svolgimento di pratiche amministrative.

## Azienda Informa/Eurosystems

### Raccolta differenziata domestica

#### OPPORTUNITÀ PER I COMUNI, I CITTADINI E L'AMBIENTE

Da quando è stata "imposta" la raccolta differenziata, ogni comune ha provveduto a decidere sulle modalità operative in base alle interpretazioni personali di amministratori, dirigenti o quant'altro, con la conseguente mancanza di risultati, dovuta alla impossibilità di rispettare certe norme che sono state emanate spesso senza tener conto di quelle che sono le abitudini, le necessità, gli orari e le disponibilità del singolo cittadino, vanificando la generale consapevolezza che "fare la raccolta differenziata è un dovere di civiltà".

La mancanza di strumenti idonei e l'impossibilità di adeguati controlli sull'operato dei cittadini stessi è stata la conseguenza di risultati non proprio ottimali, per non dire deludenti o addirittura insignificanti rispetto a quello che deve essere "la vera raccolta differenziata" il cui fine ultimo è di ottenere i rifiuti "separati correttamente e pronti per il riciclo".

Per ottenere risultati certi sono necessari tre fattori fondamentali:

#### Strumenti idonei

#### Semplice attuazione

#### Controlli efficaci

Nel corso di alcuni anni la Eurosystems ha affrontato lo studio relativo alla attuazione della raccolta differenziata domestica, producendo una serie di progetti e brevetti tali da rendere disponibili gli strumenti idonei per consentire la semplice

attuazione e i controlli efficaci.

Gli strumenti idonei sono costituiti da appositi contenitori posizionati tutti nel sottolavello delle normali cucine dove possono essere facilmente stoccati i vari tipi di rifiuti durante le normali attività domestiche.

La semplice attuazione è costituita, oltre che dalla immediata disponibilità sotto il lavello di tutti i contenitori necessari, anche dalla disponibilità di caselle personali poste in luogo pubblico o privato dove, in qualsiasi momento, può essere depositato qualsiasi tipo di rifiuto consentendo il turn-over necessario ai contenitori nel sottolavello.



I controlli efficaci sono possibili nel momento in cui gli operatori ecologici prelevano i rifiuti dalle caselle personali e, ove identificano l'eventuale non corretta separazione, possono attribuirle, senza ombra di dubbio, all'utente specifico.

La gestione, pur così semplice, della raccolta differenziata domestica porterebbe a vantaggi economici per i comuni e per i cittadini con il recupero di tutti i rifiuti prodotti per essere riciclati anche fino al 100%, salvaguardando l'ambiente ed eliminando l'inquinamento e le discariche.

Spazio pubblicitario ▼

# Raccolta Differenziata

Il modo semplice e comodo per separare i rifiuti in cucina



Il nuovo sistema che ti proponiamo è un brevetto esclusivo per fare la raccolta differenziata in casa

- Niente più bidoni sparsi in terrazzo o in cucina
- Avrai tutti i contenitori nel sottolavello
- Con un semplice gesto fai la raccolta differenziata

Per valutarne l'utilità, vieni a vederlo a

**Fermo in via Pompeiana n. 334**

Il sistema singolo con 2 contenitori occupa

L28, H28, P42

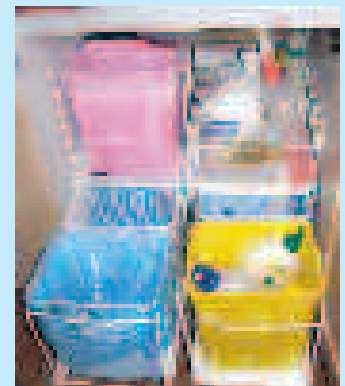
> **prezzo 35,00 euro**

Il sistema doppio con 4 contenitori occupa

L28, H56, P42

> **prezzo 70,00 euro**

**eurosystems**



# Antichità Piccirilli *dal 1967*



Cavadenti del 1850 c.



Occhiali aviatore II Guerra Mondiale

*Il regalo  
che ti distingue*



*Non sempre  
i soliti  
Antichi oggetti*



Strumenti di misura in avorio



Cartometro del 1870 c.

Stime perizie - Restauro mobili - Riargentature - Trattamento antitarlo - Importazione da tutta Europa  
Vasto assortimento di oggettistica in Sheffield - Mobili - Quadri - Specchiere - Oggetti Massonici

*Antichità Piccirilli dal 1967*

PORTO SAN GIORGIO - Via T. Salvadori, 126-128  
0734 671414 328 2932998

ROMA - Via della Rotonda, 39-40  
06 6869062

[www.antichitapiccirilli.it](http://www.antichitapiccirilli.it)



10 agosto 2010

## Territorio/Nel Fermano predisposta una rete organizzativa capillare L'importanza di prevenire gli incendi

di Ludovica Catini

Nella nostra regione è scattata il 1° luglio la fase di **attenzione e pre-allarme incendi boschivi** la quale si protrarrà fino al 31 agosto. Nella gestione dell'emergenza incendi sono centrali i temi della "lean organization" (organizzazione orizzontale), del coordinamento, della flessibilità, dell'incremento del controllo e della divisione delle sfere di responsabilità. A proposito di quest'ultimo aspetto ricordiamo che, in linea con la normativa nazionale, alla Provincia sono assegnate competenze di avvistamento, alla Regione le operazioni di spegnimento.

Vigili del Fuoco, Corpo Forestale dello Stato e Volontariato di Protezione Civile saranno impegnati su tutto il territorio provinciale per prevenire, avvistare, contenere una piaga ambientale che ritorna a manifestarsi puntualmente ogni estate. A coordinare tutte le strutture impegnate, la **Sala operativa unificata permanente** (Soup), presso il centro operativo dell'Agenzia regionale di Protezione Civile. Un vero e proprio lavoro di rete quello della prevenzione degli incendi oltre che un problema economico e ambientale che richiede sforzo di responsabilità, coinvolgimento ed attenzione da parte dei vari livelli di governo.

Per chiedere precisamente cosa prevede il "programma di prevenzione incendi boschivi estate 2010", predisposto dall'Amministrazione provinciale di Fermo, ci siamo rivolti alla **Dott.ssa Natalia Mattioli** che commenta: "per due mesi

*l'intero territorio collinare-montano e boschivo della provincia di Fermo è posto sotto continuo controllo per prevenire gli incendi attraverso centinaia di volontari della protezione civile dislocati in punti di avvistamento fissi (detti "picchi") e mobili, posti in punti strategici del territorio; tutti sono collegati via radio con la Sala operativa integrata di protezione civile della Provincia di Fermo (detta S.O.I.) sita presso gli uffici dell'ex Circondario, lungo Viale Trento. Il SOI riceve le segnalazioni di incendio e attiva e coordina le risorse a disposizione (volontariato ed enti). In orari e periodi diversi da quelli in cui opera il SOI, le segnalazioni di incendi possono essere fatte direttamente alla SOUP (sala operativa unificata permanente) della Regione Marche (tel. 84 000 1111), ai Vigili del Fuoco (tel. 115), o al Corpo Forestale dello Stato (tel. 1515)"*

Si capisce dunque come la questione implichi l'organizzazione puntuale di risorse umane e strumenti, viste le istituzioni coinvolte attivamente nella prevenzione e lotta agli incendi "Il punto di forza del programma provinciale, infatti - come ha sottolineato la Dott.ssa Natalia Mattioli - è dato dalla attiva e fondamentale partecipazione dei volontari specialmente quelli addetti alle unità mobili". Il resto dei volontari è impegnato nei **4 punti di avvistamento** dotati di binocolo, bussola, radio ricetrasmittente, cartografia delle zone. Le unità mobili hanno il compito di pattugliare il territorio portando nell'automezzo in



dotazione anche la necessaria attrezzatura per lo spegnimento di piccoli focolai. "Il programma predisposto - ha spiegato Natalia Mattioli - ha funzione deterrente volta a tutelare e salvaguardare i boschi. Esso cerca di ridurre al minimo le cause che possono innescare un incendio, siano esse naturali, volontarie o involontarie. Le attività prese in esame in questo programma possono essere così sintetizzate: ricognizione, avvistamento focolai di incendi, allarme, spegnimento e coordinamento. Tutte queste attività vengono attuate, fra loro, in collaborazione tra Provincia, Comunità Montane, Corpo Forestale dello Stato, Comando provinciale dei Vigili del Fuoco, Polizia Provinciale, Prefettura di Fermo e Regione Marche".

## Parco Sibillini/Il Presidente Marcaccio e gli effetti della Manovra economica Con l'ambiente occorre fare "i conti"

di Andrea Braconi

Nel calderone della **Manovra economica** firmata Tremonti sono finiti anche i **Parchi nazionali e le riserve naturali**. D'obbligo quindi fare il punto della situazione con **Massimo Marcaccio**, ex Assessore provinciale all'Ambiente ad Ascoli Piceno e dal luglio 2007 Presidente del **Parco Nazionale dei Monti Sibillini**.

Presidente Marcaccio, iniziamo con una fotografia sullo stato del Parco e sulle progettualità poste in essere durante il suo mandato.

"Per quanto riguarda le attività più strettamente attinenti alle finalità di un'area protetta, penso vada evidenziato il progetto di portata europea e internazionale che vede la **reintroduzione del camoscio appenninico**. Dal punto di vista scientifico (l'intera operazione è coordinata dalla università di Siena, dal Professor Lovari e dal Dottor Franco Mari) l'obiettivo è di creare cinque comunità indipendenti e di superare stabilmente il numero di mille individui. Attualmente in Abruzzo ci sono tre aree dove il camoscio è presente, e noi sare-

mo la quarta. Ovviamente un progetto simile ha anche una forte ricaduta turistica. Abbiamo rinnovato l'adesione alla **carta europea per il turismo sostenibile**, siamo stati tra i primi Parchi in Italia a fare una scelta simile. Ed oggi anche la Regione Marche ha fatto la stessa cosa per le 10 aree protette di sua competenza. Abbiamo aderito a un progetto straordinario, che negli Stati Uniti si chiama "Green Hour": l'obiettivo è di togliere i nostri bambini un'ora al giorno dalle 6 che trascorrono davanti al pc o al televisore, per riportarli a contatto con la natura, risolvendo problemi di concentrazione, nervosismo e caduta delle difese immunitarie. In America 50 milioni di persone sono interessate a questo programma, in Europa siamo stati i primi ad organizzarci e a coordinare altri Parchi. Il 21 febbraio scorso l'Ambasciatore americano ci ha invitati a Roma per evidenziare quanto fatto in video conferenza con altre esperienze americane. Abbiamo **progetti in campo energetico**, cito soltanto la definizione di un programma informatico per calcolare l'assorbimento della CO2 dei nostri boschi insieme ad ESA (che ha messo a disposizione i dati satellitari e fornito finanziamenti) ed ENEA. L'obiettivo nel tempo è di ottenere crediti remunerati come già accaduto per i certificati bianchi. Poi progetti con fondi comunitari per sistemare definitivamente il sistema di Castelluccio e per quanto riguarda le Marche la rete sentieristica."

Il drastico ridimensionamento imposto dalla Manovra economica avrà degli effetti concreti "soltanto" nella gestione ordinaria di Parchi e Riserve naturali o ne mette a rischio l'esistenza stessa?

"I bilanci dei Parchi nazionali italiani negli ultimi 3 anni sono diminuiti progressivamente. Noi siamo passati da **2 milioni di Euro a 1,5 milioni**. Se quanto previsto

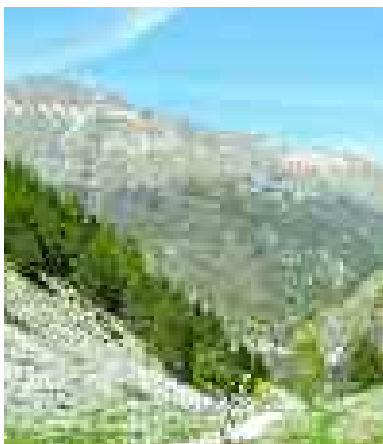
dalla finanziaria non venisse corretto o compensato dovremmo contare per il 2011 su **750.000 Euro**. Non solo non potremmo garantire i doveri istituzionali, in quanto le spese obbligate sono pari a circa 1 milione, ma verrebbe intaccato il corrispettivo per i dipendenti."

Perché secondo lei l'informazione, nelle quotidiane valutazioni sulle misure adottate del Governo, ha relegato la questione ambientale ai margini?

"Diciamo che probabilmente nei momenti difficili si guarda e ci si concentra sulle cose più immediate, distraendosi o rinviando gli aspetti che sembrano meno

pressanti. Immaginiamo la gestione di una macchina in momenti difficili: si è più attenti a come e quando fare il pieno e meno al cambio dell'olio. Alla fine però le incongruenze emergono. **Con gli equilibri ambientali bisogna fare i conti costantemente** e se lo facciamo correttamente scopriamo che adeguati stili di vita e attente gestioni delle risorse producono anche ricchezze e opportunità. Il turismo nelle aree protette negli ultimi anni cresce costantemente e anche il nostro territorio non fa eccezione."

[www.sibillini.net](http://www.sibillini.net)



PORTO SAN GIORGIO - Viale della Repubblica, 22/23 - Tel. 0734.673671

**Enologia**/La Cantina Di Ruscio di Campofilone

## Un grande vino: il Rosso Piceno

Riconosciuto come vino DOC sin dal 1968, il "Rosso Piceno" rappresenta il vino rosso più rappresentativo del centro-sud delle Marche. E' il vino dei "Piceni", popolo insediato in questo territorio prima dei Romani.

Questo vino è stato compagno fedele di tante battaglie che il popolo Piceno, tra il 4° ed 1° secolo A.C., ha dovuto combattere a protezione del territorio tra i fiumi Foglia ed Aterno e tra gli Appennini e l'Adriatico. Il poeta latino Polibio in uno dei suoi racconti, narra del condottiero cartaginese Annibale, che, scendendo verso Roma fece sosta nella zona Picena. Qui curò gli stremati cavalli dell'esercito con frizioni e massaggi di vino Rosso molto invecchiato.

Vino particolarmente apprezzato dai Romani che facevano ampia scorta di questo "nettare degli Dei" trasportandolo nella città eterna, attraverso la via Salaria.

Oggi il "ROSSO PICENO" è il vino più diffuso nelle Marche ed il territorio riconosciuto come DOC, va dal fiume Cesano al fiume Tronto. Il disciplinare di produzione prevede un uvaggio con la mescolanza di vitigni di Montepulciano (dal 35% al 70%), di Sangiovese (dal 30% al 50%), oltre ad altri vitigni a bacca nera autorizzate (sino al 15%).

### CANTINA DI RUSCIO

Per meglio apprezzare e testare questo grande vino, abbiamo voluto far visita alla Cantina Di Ruscio di Campofilone. L'azienda Di Ruscio è a conduzione familiare e produce vini da diverse generazioni.

Mario, il titolare, coadiuvato dalla moglie Manuela e dai figli Francesco e Marco mira sempre a produrre vini di pregevole qualità, senza manipolare eccessivamente il prodotto di origine, cercando piuttosto di risaltarne la specificità, la tipicità e le peculiarità.

Questa azienda anche se dotata di macchinari all'avanguardia, non disdegna le cure e le attenzioni del vinificatore di un tempo. Mario segue con diligenza tutte le fasi produttive. Il suo slogan è: **...l'arte di dar sapore ai piaceri...**

L'azienda Di Ruscio si distingue perché non produce direttamente uva, ma la

acquista dalle aziende partner.

Le aziende partner sono state selezionate in base alle caratteristiche pedoclimatiche, logistiche e varietali. Infatti i terreni debbono essere giustamente calcarei, equamente inclinati ed esposti, cosicché rappresentino una garanzia sostanziale. Le varietà, il tipo di allevamento ed il sesto d'impianto debbono rispondere ai requisiti richiesti dal disciplinare.

Francesco, coadiuvato da altri tecnici dell'azienda, segue periodicamente e costantemente nel corso dell'anno questi vigneti, affinché il prodotto finale - l'uva appunto - sia di qualità eccellente, proprio per poter garantire un vino altrettanto eccellente.

*"Non abbiamo ancora pensato di gestire una nostra vigna" - dice Mario - "in quanto il metodo che adottiamo ci consente di essere più selettivi e rigorosi nella scelta del prodotto principale. Pretendiamo la massima attenzione e cura per i grappoli e la massima dedizione di chi alleva i vigneti, attraverso le corrette concimazione del terreno, i minuziosi interventi antiparassitari, il giusto tempismo della raccolta".*

### VISITA IN CANTINA

Siamo entrati nel cuore della cantina ed abbiamo notato una appropriata organizzazione, un'attrezzatura all'avanguardia ed ottimamente collocata; efficienti vasche in acciaio e botti in rovere per l'affinamento in barrique.

L'azienda produce 7 vini diversi, dal Falerio dei Colli Ascolani DOC, al Rosso Piceno DOC, alle Marche Passerina IGT, all'Offida Pecorino DOC, sino al Brut. Oggi ci siamo soffermati sul prodotto "principe" dell'Azienda Di Ruscio: il "Rosso del Poeta" (il soprannome dei Di Ruscio è proprio "i poeti").

Il "Rosso del Poeta" è un Rosso Piceno DOC. E' composto da circa il 65% di Montepulciano e dal 35% di Sangiovese. Si affina per circa 9 mesi in barrique con successiva maturazione in bottiglia. La commercializzazione avviene 24 mesi dopo la raccolta. L'invecchiamento in botti di rovere accentuano le doti naturali di questo ottimo vino.

**Caratteristiche organolettiche:** vino



carico di colore, un rosso rubino con sfumature violacee; con il tempo il rosso rubino si smorza per dar spazio alle sfumature arancio. **Ha profumo gradevole, intenso, fruttato e floreale.** Al palato denota un gusto asciutto e sapido, si percepisce la corposità; sapore armonico e **leggermente tannico, ma con la maturazione diventa più morbido e dal tono più equilibrato.** Colpisce appunto la morbidezza conferita con l'affinamento in barrique per 9 mesi. Il sapore che persiste è quello fruttato, dove si individuano le prugne, carrube e fiori appassiti. **Etereo e persistente.** Va servito alla temperatura di 15°-16° in calici bordolesi.

**Gli accostamenti gastronomici** ottimali sono con **carni rosse e brasati**, anche se non disdegna salumi locali come salame e ciauscolo oppure piatti leggermente strutturati a base di finocchio forte o tartufo nero. Si difende bene anche con la selvaggina. Un particolare accostamento è con i maccheroncini di Campofilone al ragù. Per la conservazione si consiglia una temperatura costante e moderata, va bene da 10° a 15°. Evitare fonti di calore e luminosità.

### COMMERCIALIZZAZIONE ED EVENTI

Ottimamente apprezzati i vini della Cantina di Ruscio in **Norvegia, Danimarca ed Inghilterra**, dove vengono esportati da diversi anni.

La partecipazione ad eventi come il **Vinitaly di Verona**, e la recente presenza all'**Expo di Shanghai**, ha dato ulteriore visibilità e lustro all'azienda.

La presenza oramai decennale a "Tipicità" di Fermo conferma il forte legame con il territorio fermano, nel quale l'azienda fortemente si identifica.

Presso la cantina è possibile acquistare sia vino imbottigliato che sfuso. Si effettuano anche consegne a domicilio.

### CONTATTI

Presente con il sito internet:  
[www.cantinadiruscio.it](http://www.cantinadiruscio.it)

Presente su facebook con "Cantina Di Ruscio" dove è possibile conoscere eventi e link

Renzo Ciriaci

### I prodotti

#### Rosso del Poeta

Uve impiegate: Montepulciano 70%, Sangiovese 30%  
Terreni: colline del Medio Adriatico  
Affinamento: in barrique con successiva maturazione in bottiglia  
Caratteristiche organolettiche: particolarmente carico di colore ed estratti, ha un profumo intenso e un gusto asciutto e sapido, leggermente tannico  
Accostamenti gastronomici: carni rosse e brasati

#### Rakinevis

Uve impiegate: Sangiovese 86%, Montepulciano 14%  
Caratteristiche organolettiche: colore rosso rubino con riflessi purpurei., morbido e vellutato, fruttato e floreale con sapore piacevole  
Accostamenti gastronomici: portentoso vino da tutto pasto è eccellente se accompagnato a piatti di carni rosse a cacciagione

#### Fontana Fullon

Uve impiegate: Montepulciano e Sangiovese  
Terreni: colline fermane  
Caratteristiche organolettiche: colore rosso rubino brillante, profumo maschio e speziato, sapore asciutto e piacevole  
Accostamenti gastronomici: predilige gli arrostiti e le carni rosse

#### Campofilonis

Uve impiegate: Pecorino, Passerina, Trebbiano  
Terreni: terreni argillosi e sabbiosi posti in collina a ridosso del mare Adriatico  
Caratteristiche organolettiche: bianco dal profumo delicato con sentore di frutta acerba. Colore paglierino chiaro, gusto gradevole  
Accostamenti gastronomici: apprezzabile come aperitivo, si raccomanda su carni bianche e piatti di pesce



...l'arte di dar sapore ai piaceri

Cantina Di Ruscio s.r.l.

[www.cantinadiruscio.it](http://www.cantinadiruscio.it) - [info@cantinadiruscio.it](mailto:info@cantinadiruscio.it)  
Via Valdaso, 49 - 63010 Campofilone (AP) - Tel. 0734 931519

10 agosto 2010

## Fermano/Sedi a P.S.Giorgio e P.S.Elpidio Attivata la Guardia Medica Turistica

La **Guardia Medica Turistica** è un servizio di assistenza sanitaria rivolto a turisti italiani e stranieri assicurata **tutti i giorni dalle 8 alle 20** fino alla fine di agosto. Tale associazione tende a sostituire la figura del medico di base dei turisti nella sede in cui sono in villeggiatura. Ha perciò lo stesso ruolo del medico di famiglia e può svolgere di conseguenza visite domiciliari, ambulatoriali, prescrivere farmaci, esami strumentali, visite specialistiche, a differenza della Guardia Medica che fornisce esclusivamente un servizio d'urgenza notturno (dalle 20 alle 8, tutti i giorni) e che non può richiedere visite specialistiche. Si tratta di un **servizio a pagamento**, anche nella posizione di guardia medica (15,00 euro visita o prestazione a pagamento-25,00 euro visita domiciliare). Le visite domiciliari sono di norma eseguite durante l'orario dell'ambulatorio, ma in alternativa, i turisti possono rivolgersi ai medici generici i cui elenchi sono disponibili presso gli uffici anagrafe di Fermo e di Sant'Elpidio a Mare.

Quest'anno, le località di Marina d'Altidona e Lido Tre Archi, che in passato possedevano una postazione della Guardia Medica Turistica nel proprio territorio, ne sono stati privati. Quindi i turisti che si trovano in questi centri, possono far riferimento per qualsiasi consulenza e/o urgenza medica, presso le sedi della Guardia Medica Turistica di **Porto San Giorgio** e di **Porto Sant'Elpidio**. In tal modo si è cercato cioè di **limitare la frammentarietà dell'offerta sanitaria**, considerando il fatto che i medici dovevano spostarsi da una zona all'altra nel giro di poche ore.

Del resto, Porto San Giorgio e Porto Sant'Elpidio, a differenza di Lido Tre Archi e Marina di Altidona, sono sedi distrettuali dove è possibile pertanto effettuare sul momento approfondimenti diagnostici e consulenze specialistiche in caso di necessità e perciò elargire al turista una completa visita medica in un unico luogo e nel minor tempo possibile, aumentando l'offerta complessiva di guardia turistica da 800 a 1140 ore di assistenza oltre alle 542 ore in più per il raddoppio della guardia notturna e festiva. (Federica Balestrini)

## Civitanova Marche/L'Anvolt si presenta Una risposta concreta ai malati di tumore

L'Anvolt, Associazione Nazionale Volontari Lotta contro i Tumori, è una organizzazione di volontariato fondata a nel 1984 e costituitasi come ONLUS. Nel nostro territorio è attiva una **sede dell'Anvolt a Civitanova Marche**, in via Fratelli Rosselli n. 3, che svolge la propria attività nelle **province di Macerata, Fermo ed Ascoli Piceno**. Parliamo con un responsabile della delegazione civitanovese che ci illustra le tante attività dell'Associazione. **"Forniamo assistenza ai malati di tumori nel territorio di nostra competenza con servizi di tipo sociale: aiutiamo pazienti affetti da patologie tumorali nei trasporti per cure di radio-chemioterapia e visite mediche, sovvenzioniamo la famiglia nel caso che questa abbia problemi economici con un contributo, su comunicazione dell'assistente sociale ed intervenendo con i servizi offerti dal comune. Inoltre offriamo assistenza psicologica sia alla persona affetta dalla patologia che ai familiari qualora ce ne fosse la necessi-**

**tà, e forniamo assistenza domiciliare intesa come aiuto domestico o per l'igiene personale del soggetto. Questi servizi sono svolti in collaborazione con le strutture locali del Servizio Sanitario Nazionale e sono resi al malato gratuitamente: alla base c'è una raccolta fondi che svolgiamo nei paesi della nostra zona e che ci permette di svolgere queste attività".** Effettuate anche campagne di informazione e sensibilizzazione? **"Certamente, siamo presenti nelle piazze ed operiamo all'interno delle strutture scolastiche del territorio per informare sui fattori di rischio dei tumori, svolgendo attività mirate di prevenzione della salute. Quest'anno abbiamo iniziato un progetto di lotta al tabagismo all'interno delle scuole elementari".** Parliamo di numeri: quanti volontari operano nella sede civitanovese? **"Disponiamo di circa cinquanta unità che danno mensilmente la loro disponibilità ad Anvolt. Si tratta di personale preparato ed aggiornato**



**grazie ai corsi di formazione che offriamo per far conoscere le patologie e le varie forme di assistenza, arrivando così ad intervenire con competenza in qualsiasi situazione anche di emergenza e di primo soccorso".**

Come si fa ad entrare in contatto con voi?

**"C'è una linea telefonica sempre attiva, lo 0733.773900 ed inoltre siamo aperti dal lunedì al venerdì dalle ore 9 alle 18, con orario continuato. Possiamo contattarci direttamente i familiari o il paziente ed effettuiamo la presa in carico facendo firmare un modulo per il trattamento dei dati sensibili. Nel giro di tre giorni al massimo viene attivato il servizio di assistenza".**

Alessandro Sabbatini

# THOMA'S

**IL MEGLIO  
PER I TUOI PIEDI**

vendita online su  
[www.grandiscarpe.it](http://www.grandiscarpe.it)

dal 38 al 51

**ANCHE CALZATURE LINEA SPOSO**

PONZANO DI FERMO - Via Torino - Zona Capparuccia Tel. e Fax 0734.632676 - info@grandiscarpe.it

## Rubrica di ordinaria amministrazione

## La Repubblica delle Banane

a cura di Loredana Tomassini

Vi avevamo lasciato la volta scorsa con gli aggiornamenti relativi agli argomenti sollevati finora in questa rubrica, ovvero gli scempi consentiti o conniventi, come la statua del Corcovado fermano, e la sparizione del museo archeologico. Circa il primo, ancora silenzio: l'architetto Strappato, dirigente dell'Urbanistica, evidentemente non ci legge o ci ignora. Per il secondo, una conferma: è vero, una parte degli antichi reperti si trova ancora dove prima faceva bella mostra di sé, ovvero le piccole Cisterne, ma occultati nel fondo, dietro l'esposizione dei salami e in balia delle pattegiane. Il grosso si trova invece in qualche meandro del palazzo dell'Antonini, a S. Giuliano: non sappiamo quanta e quale roba ci sia e quanto sia ben protetta dal degrado e dai furti. Il neo assessore

alla Cultura, Maria Antonietta Di Felice, alla domanda: "C'è qualche progetto che riguardi al più presto una sistemazione più decorosa del nostro patrimonio archeologico?", ci ha fatto una faccetta tenerella tra il contrito e l'imbarazzato, del genere: "Hai ragione, ma non dipende da me...". E ci ha detto che se ne "parlicchia" col sindaco, ma per ora non c'è trippa per gatti. Mentre ce n'è tanta per i salami: meglio la cultura enogastronomica che quella artistica e storica, meglio la panza del cervello, meglio un popolo sazio che pensante. Ma alla Di Felice vogliamo bene, e capiamo che se potesse...

Detto questo, accantoniamo per il momento l'argomento degrado e abbandono, che è ancora lungo, per altri più d'attualità. Ovvero: progetti assurdi o truffaldini o inopportuni. Per alcuni ci sono notizie circostanziate, per altri siamo

costretti a ricorrere al "si dice", anche per evitare ritorsioni.

Allora: il motodromo a S. Marco alle Paludi. Trattasi di una zona che pur già pesantemente compromessa da una orrida zona industriale, dalla pista per ultraleggeri, dalla raffineria Elf, da urbanizzazione abitativa disinvolta, presenta ancora ampie oasi fluviali, ovvero un patrimonio florofaunistico che potrebbe, anzi dovrebbe, ancora essere preservato. E invece no: si favoleggia su un circuito megagalattico che dovrebbe oscurare in sfarzo quelli dell'Italia tutta ed attirare avvenimenti mondiali e folle oceaniche dal Nilo alle Piramidi e dal Manzanarre al Reno. E non solo: verranno anche da altri pianeti, visto che gli extraterrestri hanno scelto proprio quella zona per farci i cerchi nel grano, pare a forma di motodromo, e dunque dando una chiara indicazione che i nostri amministratori non possono certo disattendere. E' vero che il progetto è ancora di là da venire; che comunque ancora non è arrivato in Commissione Edilizia, per quello che vale il suo parere; che la Provincia è, se non dichiaratamente contraria, ancora decisamente cauta. Ma è significativo il fatto che gente come Don Vinicio Albanesi, parroco della zona e prima fieramente avverso al progetto, ora ha cambiato idea. Perché? Perché, tra due mali, bisogna tappare il naso e scegliere quello minore. Perché quell'area rischia una sorte ben peggiore del motodromo: il rischio reale è quello di speculazioni selvagge, perché una volta fatto il casello di Porto S. Elpidio

e il ponte che salta di qua, fatta la Mare-Monti, quello diventa un luogo speculativo con costruzioni a tutto spiano e non più programmate e programmabili. Basta vedere quello che è successo intorno all'uscita di Civitanova. Con tanti saluti al paradiso fluviale... E, allora, meglio il motodromo, con la sua asfaltatura tortuosa, le sue puzze, il suo inquinamento acustico, amen.

E adesso andiamo sui "si dice": si dice che l'espulso Romanella abbia partorito l'idea di creare una "Piccola Europa" stile Gardaland a Marina Palmense: anche qui, per attirare turisti beoti. Mah. Ma quel che è peggio, si dice che sulla stessa zona si stiano scatenando appetiti robusti. E' in ballo una lottizzazione che, dopo lo scempio del deposito di sabbia, si mangerà tutto il resto. Protagonisti: i soliti noti. Si tratterà di nuclei abitativi e commerciali che si papperanno quel poco che c'è rimasto di incontaminato. E qualcuno ci farà i suoi affarucci. Ad esempio: si dice che, in cambio della sua fetta di torta, ovvero di terra, una certa persona che opera nel settore della carne di porco pretenda un lotto di 400 metri quadri per l'edificazione di un salumificio con soprastanti due appartamenti... Insomma, Marina Palmense, addio. E, forse, addio anche alla paradisiaca selva di Torre di Palme. Ma di questo parleremo prossimamente.

Se vi va, gente di buona volontà del territorio tutto, siamo a sempre a disposizione ai seguenti recapiti: info@corrierenews.it oppure 0734.217470.



**shop**  
**Silvie**  
taglie comode  
dalla 44 alla 60

**Silvie  
taglia  
la taglia!**

*Più comoda  
e più snella  
con i nostri  
capi*

Ultimi giorni di SALDI **Dal 1° settembre GRATIS**  
sconti fino al **70%** la tua Tesser  
**Sconto Personale**  
anche con un solo acquisto

PORTO SAN GIORGIO - Galleria Panfilii - Viale Don Minzoni, 6 - Tel. 0734.678494

## Parola di esperto/L'avvocato

**Extracomunitari: incostituzionale l'aggravante della clandestinità e test di lingua**

La Corte Costituzionale con la sentenza n. 249 dell'8 luglio 2010, ha dichiarato l'illegitimità dell'aggravante di clandestinità introdotta con il Decreto Legge n. 92 del 23 maggio 2008 (Misure urgenti in materia di sicurezza pubblica), convertito, con Legge n. 125 del 24 luglio 2008.

La questione sollevata dai giudici di merito riguardava la legittimità costituzionale dell'art. 61, n. 11 bis del codice penale, che prevedeva una circostanza aggravante per i fatti commessi dal colpevole "mentre si trova illegalmente sul territorio nazionale", disposizione introdotta con il primo pacchetto sicurezza del 2008. Si prospettava, pertanto, l'irragionevolezza di una presunzione di maggior pericolosità collegata alla mancanza di un titolo per il soggiorno nel territorio dello Stato, senza alcuna distinzione tra le varie possibili violazioni della legge sull'immigrazione.

La Consulta si è pronunciata sostenendo che la condizione giuridica dello straniero non deve essere considerata come causa giustificatrice di trattamenti diversificati e peggiorativi, specie nell'ambito del diritto penale; oltretutto, il principio costituzionale di eguaglianza non tollera discriminazioni fra la posizione del cittadino e quella dello straniero.

La Corte Costituzionale ha più volte applicato tale metodo nel campo del diritto penale, dichiarando costituzionalmente



illegittime norme che avevano costruito una fattispecie incriminatrice su presunzioni assolute di pericolosità, con l'effetto di istituire discriminazioni irragionevoli.

**Altra novità giunta in questa stagione estiva** è data dal Decreto del Ministero dell'Interno del 4 giugno scorso nel quale si evidenzia che per il rilascio del permesso di soggiorno ai soggiornanti di lungo periodo (identificati dall'art. 9 del Decreto Legislativo 25 luglio 1998, n. 286, "Testo unico delle disposizioni concernenti la disciplina dell'immigrazione e norme sulla condizione dello straniero"), dal 1 dicembre 2010 sarà richiesto il superamento di un test di lingua italiana.

Il test sarà strutturato sulla comprensione di brevi testi e sulla capacità di interazione. Alcune categorie sono tuttavia esenti da tale onere come ad esempio i minori di anni 14 e chi è affetto da gravi limitazioni alla capacità di apprendimento linguistico derivanti dall'età, da patologie o handicap.

**Avvocato Alessia Capretti**

tel. 328.3382075

alessia.capretti@ordineavvocatifermopec.it

10 agosto 2010

## Le tradizioni

## La carta de 'ndindirindà

Quilli che ha vissuto l'anni de quando a lu Commune je sse dicea 'ngora "la Commune", come facea li francesi de Napoleo', non pòle fa a meno de proà tanda nostalgia. Armeno quilli che ad'è ancora vivi, e ne è pochitti. Ma quilli pochi, quando je chiedi: "Comme d'era, allora, lu lavoru, lu rapportu co' la jende?", je sse 'numidisce l'occhi e suspira: "Eeeh, atri tembi...!". Quilli che facea l'impiegatissi de 'na òta ad'è quilli che ha scritto la storia de la città, de li paesi e de le cambagne nostre, quando li tembi era niri come certe camisce. E quando te dico "scritto", vojo di porbio scritto a mà, in bella calligrafia, che allora ancora se studiava su le scòle. Vabbu miu era unu de quissi, che ha passato la vita a ffiaccase la schiena a forza de 'ntegne lu penni su lu calamaru, curvu su lu vango' o su lu tavuli. Eh, atro che compiùtere che basta spigne un tastu e fa tutto a sulu... Tutt'ar più, a un datu puntu, ad'è 'rriati 'che scasso' de mmachine pe' scrie. Eppure l'impiegati de allora, pe' contalli, te vastava le deta de quattro mà, al massimo. Addè, nonostante che fa tutto le mmachine, la Commune ad'è diventata un Ministeru. Va vè che la popolazio' ad'è cresciuta e l'esigenze pure, ma 'llu caru Iddio quanti ce magna addèso loco rrentro! E quanti ci ni stà solo pe' scallasse lu culu su la poltrona 'spettènne lu ventissette. E quando li cerchi, te sendi spesso a risponne che l'impiegatu ad'è "fuori ufficio": e do' gorbu va, che pozza sputa' sango?! Eppo', se sa, la Commune ogghj ad'è doventata un ufficio de collocamentu, do' quasci sembre 'bbocca li raccomandati de l'amministratio' de turnu. Scine, ci stà le graduatorie, li concorzi, ma lu colore politicu e le parentele spesso vale de più. Va vè, pure 'na 'ota ci stava che 'ntrallazu: chi 'bboccava perché era profugu d'Africa, overoscia dopo che l'africani, co' l'aiutu de l'ingresi, se l'era leati de li cojoni quando è fallite le smanie imperialistiche de 'llu morammazzatu de Duce. E allora biso-

gnava sistemalli da che parte, daje un premiu de conzolazio': e te facea 'bbocca su la Commune. O puramente, ci stava quilli che era jiti a fa li legionari su la guerra de Spagna dietro promessa de un postarellu se rvenea vivi: e vabbu miu è stato unu de quilli. Eppo', a tembu de democristià, le raccomandazio' se sprecava, tanto che nacque lu dettu: "Li membri 'bbocca e li cojo' a rmane de fora". Però, sarrà che l'organicu allora era ciuchettu, tra impiegati era tutta 'na famejia, do' se ridèa, ce sse jutava, ce sse facea li scherzi. Vabbu miu, quando 'rriava in ufficiu, ciavea un rituale: 'cchiappava la seja, la spostava, la sollevava e la rmetteva jo' de bbottu. E 'na 'ota, a Carnoà, un collega più giovane je 'ppiccicò sotto le zambe de la seja quattro castagnole ciuchette, ma tonanti. E quando vabbu 'llu jornu sbatacchiò la seja, je scoppiò un pandemoniu sotto lu culu da spercòtelu tuttu! Lo rride! Quando nell'Anni Sessanda java de moda li capiji cotonati, certe pretennèa che su la carta de "indennità" o de "dindirindà" la voce "altezza" fosse comprensiva pure de la cotonatura! E allora l'impiegato se divertiva a misurare co' un'asta graduata dell'Ottocento che ciavea un fregnu scorrevole che pesava 'na chilata vòna. Bè, immece de pogghjàjelu delicatamende su la capoccia a je lu facea cascà de bottu che momenti le 'nruccava! E jo', lo rride! Tutti combagni, tutti fratelli, sarvo che 'ccezzio'. Addè le cagnere, le 'mmijie, li dispetti se spreca. E lu musu mbrengiu e l'aria de sufficienza che te fa dall'atra parte de lu vetru, 'n scia mai che je 'ttacchi 'che malatia? Robba da vracalitti. Pare tutti funzionari de 'che Ministeru. 'Na 'ota l'impiegatu ad'era come unu de famejia, che otre a fatte li certificati je raccandavi le fregne to', te facei cunzija: ciao la manza che je ss'è gonfiata la panza: come faccio a pijia la ppinzio'? Che ce vòle per fa 'bbocca fiju mu su lu Convittu? O li contadi che se vantava: "Non è per vanda-

lismo, ma io ciao li fiji studiati!". E tante 'ote, quando 'che contadi java a segnà li fiji 'ppena nati, era l'impiegatu che je daceà lu nome: "Tu come lu sci chiamatu fijetu?", je chiede, e lu jocu era fattu. Per un presembiu: quando che so nata io, vabbu me mise lu nome dell'eroina d'un romanzu spagnolu che avèa letto e che ecco nojatri non conoscèa nisciù: e cusci credo de esse la capostipite de tutte le "Loredane" de Fermo e territoriu! Vabbu miu lu conoscèa tutti, spèce su le cambagne: de qualunque cosa unu ciavea visogno, se java da "Mimi". E Mimi 'mmocco' se ne 'pprofitava: du' o tre 'ote la settimana pijava u' scasso' de vicioletta e se facea lu jiru de le case coloniche: te serve che certificatu? Ce penzo io, po' unu de 'sti jorni te lu rporto. E cusci rvenea a casa sembre menzu 'mbriacu e satollu, perché tutti je offria la merenna: pà casareccio, ciàuscolo e u' mmeccchi de vi cotto! Po', lu sabbeto, quando li condadi



L'attuale Municipio di Fermo, in passato sede dei Carabinieri

venèa a lu mercatu, passava jo' cca e je portava lu fagottellu de farina, un cestu de verdure, un fazzollittu co' l'òe, un puju o un cunillu de ruspo... 'Nzomma, grazie a li "clienti" de vabbu, nojatri, anghè se eravamo 'na fameja poretta de cingue fiji, non scemo patito mai la fame. Tu dici che se ne 'pprofitava? Eh, magari fosse solo quessa la corruzio' che jira in certi ambienti! Per issu, e anghè per me a conti fatti, se trattava de un... serviziu sociale a domiciliu! (Loredana Tomassini)

## Parola di esperto: Il commercialista

## AFFITTO CON OBBLIGO DI DATI CATASTALI

Dal 1° luglio diventa obbligatoria l'indicazione dei dati catastali degli immobili nelle richieste di registrazione di contratti di locazione e affitto di beni immobili. L'obbligo scatta pure per le relative cessioni, risoluzioni e proroghe, anche tacite, come pure, per i contratti di comodato. La previsione è contenuta nella manovra da 24,9 miliardi, all'articolo 19, comma 15, che, come ricorda Confedilizia, è diventata "operativa" con l'approvazione della nuova modulistica da parte dell'agenzia delle Entrate. Sarà quindi più difficile registrare contratti relativi a immobili non iscritti al catasto, e cioè "fantasma". Nel modello 69, per la richiesta di registrazione, oltre a nuove istruzioni e modifiche grafiche, troverà spazio il "Quadro D", predisposto appositamente dal Fisco per ospitare i "Dati degli immobili" per i quali si chiede la registrazione. A questa novità si lega anche il debutto del Modello CDC, da utilizzare soltanto per la comunicazione dei dati catastali relativi a beni immobili oggetto di cessione, risoluzione e proroga di contratti di locazione o affitto già registrati al 1 luglio 2010. Il Modello 69 va presentato all'Agenzia delle entrate per le richieste di registra-

zione, effettuate a partire dal 1° luglio 2010, dei seguenti contratti: di locazione, affitto e comodato di beni immobili. Nei casi, invece, relativi a eventuali cessioni, risoluzioni e proroghe di contratti di locazione o affitto già registrati al 1° luglio 2010, il Modello CDC a regime potrà essere presentato sia in forma cartacea che in via telematica, nel termine di 20 giorni, dalla data del versamento attestante la cessione, risoluzione e proroga dei contratti di locazione o affitto di beni immobili. Si ricorda che il Modello CDC va presentato una sola volta. Per quanto riguarda la modalità telematica, le Entrate hanno provveduto ad approvare le nuove «specifiche tecniche», al fine di consentire l'inserimento dei dati catastali dell'immobile anche nel programma informatico per gli adempimenti di registrazione. Occorre fare attenzione a rispettare i nuovi adempimenti. La mancata o errata indicazione dei dati catastali nelle richieste di registrazione è punita con una sanzione che va da un minimo del 120% a un massimo del 240% dell'imposta di registro dovuta.

Dott. Roberto Cippitelli  
Dottore Commercialista – Revisore Contabile  
tel e fax 0734.225175  
robertocippitelli@studiocippitelli.it



LA GIOSTRA

SERVIGLIANO abbigliamento 0-16

## Fermano/Incontri con affermati scrittori ed emozionanti "cene con delitto" Dieci giorni ricchi di novità per GialloMare

Torna l'appuntamento con il noir, la suspense, il mistero e la buona letteratura italiana. La 3ª edizione del Festival **GialloMare**, dal 3 al 12 settembre, presenta un programma denso di eventi e declinazioni diverse, tutto da scoprire. I comuni di Sant'Elpidio a Mare, Fermo, Porto San Giorgio e Torre San Patrizio faranno da cornici ideali per ospitare tutte le sfumature del giallo che il Festival offrirà: dagli incontri con gli scrittori alle cene con delitto d'autore.

Ospiti di GialloMare 2010 **Enrico Pandiani, Maurizio De Giovanni, Girolamo De Michele, Paolo Roversi, Barbara Garlaschelli, Domenico Gangemi, Otello Lupacchini e Valerio Varesi**, alcuni degli autori italiani di punta e più interessanti della narrativa noir, e non solo. Dopo il successo riscosso nelle precedenti edizioni tornano anche le cene

con delitto ma con una importante novità: le **cene con delitto d'autore**. Tre gli scrittori del Festival, Pandiani, Roversi e Varesi, che hanno ideato le trame della *pièce noir* che sarà messa in scena dagli attori dell'Associazione Partinquinata durante la cena. Una splendida occasione per mettere alla prova il proprio intuito con un giallo d'autore, divertendosi e gustando l'ottima cucina del posto in location ogni volta diverse e suggestive. Inoltre ospite d'eccezione della cena sarà lo stesso scrittore autore della storia e tutti i commensali riceveranno, compreso nel costo della cena, uno dei romanzi dello scrittore. Infine ricchi premi per la squadra che risolverà il mistero.

Per chi poi, oltre alla lettura, ha la passione per la scrittura, il Festival offre due splendide opportunità: il **laboratorio di scrittura** e

il **premio letterario GialloMare**. Da giovedì 9 a domenica 12 settembre, presso la Comunità di Capodarco, i docenti della Scuola Omero di Roma, Enrico Valenzi e Paolo Restuccia, terranno un corso di scrittura intitolato "Un racconto tutto d'un fiato". Una *full immersion* dedicata al racconto breve, una forma narrativa versatile e al tempo stesso complessa che spazia attraverso tutti i generi letterari. Infine uscirà in concomitanza del Festival il **bando del premio letterario GialloMare 2010**, il concorso dedicato ad aspiranti scrittori di storie noir. Quest'anno l'incipit da cui partire per realizzare il racconto è stato scritto da Barbara Garlaschelli, che lo ha ambientato a Fermo, all'interno delle Cisterne Romane. [www.festivalgiallomare.it](http://www.festivalgiallomare.it)  
[www.festivalgiallomare.blogspot.com](http://www.festivalgiallomare.blogspot.com)

### Il Premio Letterario

È **Barbara Garlaschelli** l'autrice dell'incipit della 3ª edizione del Premio Letterario GialloMare. Il concorso letterario nazionale che consiste nel proseguire l'incipit ideato per l'occasione da uno dei più importanti scrittori della scena letteraria italiana e risolvere il mistero che si pone in esso. Come ogni anno l'incipit è ambientato in uno dei comuni della provincia di Fermo che ospitano il Festival e per l'edizione 2010 la scelta è caduta sulla città di Fermo.

Barbara Garlaschelli con sensibilità e maestria ha regalato al Festival uno splendido incipit ambientato nell'atmosfera suggestiva e carica di fascino misterioso delle **Cisterne Romane**.

La data di scadenza per partecipare al Premio è l'11 gennaio 2011.

## Fermo/Pronto il progetto preliminare Lavori alle Cisterne Romane

E' uno dei simboli di Fermo. Uno dei luoghi più antichi e visitati. Le **Cisterne romane**, serbatoio di acqua potabile per i Fermani e per gli equipaggiamenti navali in passato, sono oggi visitate da centinaia di turisti provenienti da tutto il mondo. Le volte affascinano, le stanze incuriosiscono, ma i venti secoli di vita cominciano a farsi sentire. Crepe e lesioni, prima solo piccole incrinature, stanno continuando ad allargarsi. Meglio allora correre ai ripari ed evitare il peggio, procedendo a **lavori di consolidamento della struttura**.

Il progetto, curato dall'Ing. Alteriano Renzi, dal

l'Arch. Ernesto Paoletti, e dal Geologo Sergio Raccichini, sarà suddiviso in fasi. Nella prima, che dovrà concludersi entro tre anni, verranno sistemate le prime due stanze, le più compromesse, dove sono visibili lesioni larghe anche 17 cm. I lavori verranno pian piano estesi all'intera struttura e, oltre alla sistemazione delle stanze e dell'ingresso che verrà reso accessibile ai disabili, riguarderanno anche la realizzazione di un pozzo di drenaggio delle acque e, accanto al corridoio centrale, di stanze dove potranno essere allestite mostre e conferenze. **Dopo l'estate verrà pre-**

**sentato il progetto definitivo**, poi l'assegnazione dell'appalto e l'inizio dei lavori, durante i quali le cisterne non verranno chiuse e potranno continuare a essere visitate. E' di 500mila euro la somma per ora a disposizione per le opere di consolidamento. Ottenuta attraverso il progetto "Le vie dell'acqua: dalla foce dell'Ete all'entroterra", coordinato dal Cosif e finanziato dall'Unione Europea, la cifra però non basta. Il Comune si è allora impegnato a trovare altro denaro - la spesa complessiva dovrebbe aggirarsi intorno ai 2 milioni di euro - attraverso l'alienazione di alcune sue proprietà.

## Fermo/Arricchita l'offerta formativa Nuovi corsi al Conservatorio

Grandi e qualificate novità al Conservatorio di Musica "G.B. Pergolesi" di Fermo nell'ambito delle Lauree di primo e secondo livello che arricchiscono ulteriormente l'offerta formativa universitaria della scuola di alta formazione artistica e musicale che raccoglie studenti anche dalle Regioni limitrofe.

"Sono state autorizzate - ci spiega il direttore, maestro Silvia Santarelli - una nuova laurea specialistica in **Biblioteconomia e Filologia musicale moderna**, un'altra in **Canto Rinascimentale e Barocco** (unico nel centro Italia) e il triennio di primo livello di **Pianoforte Jazz**, nuovo strumento introdotto nel corso di jazz.

Il diploma accademico di 2° livello in **Biblioteconomia**, che sarà attivato con un minimo di 10 iscritti, intende approfondire tematiche specifiche sviluppando la capacità di valutare in maniera critica l'attendibilità delle fonti musicali. Si terranno anche laboratori di Conservazione e Restauro di supporti audiovisivi, Catalogazione dei Beni musicali e Tecniche di trascrizione musicale.

Le caratteristiche del corso Diploma Accademico di primo livello in **Canto rinascimentale e barocco** si basano essenzial-

mente nel consentire agli allievi di acquisire le conoscenze delle tecniche storiche e le competenze specifiche tali da consentire loro di realizzare concretamente la propria idea artistica. A tal fine sarà dato particolare rilievo allo studio del repertorio più rappresentativo del canto rinascimentale e barocco - incluso quello d'insieme e polifonico - e delle relative prassi esecutive, anche con la finalità di sviluppare la capacità dello studente di interagire all'interno di gruppi musicali diversamente composti.

Del nuovo triennio di primo livello di **Pianoforte Jazz**, nuovo strumento introdotto nel corso di jazz, penso parlino da soli i successi ottenuti dal docente e dagli studenti del corso nei vari concerti effettuati nei Teatri e nelle location più importanti delle Marche per la musica jazz. Si tratta dunque di un completamento di un Corso che è già gettonatissimo e sta dando eccellenti risultati".

Per informazioni ed iscrizioni (fino al 3 settembre) rivolgersi alla segreteria del Conservatorio (tel. 0734.225495) o consultare il sito [www.conservatorio.net](http://www.conservatorio.net).

Carmela Marani



CAMPILIONE DI FERMO - Via Conti, 42  
Tel. e Fax 0734.628068 - Cell. 333.7380376

[www.venusiasalute.it](http://www.venusiasalute.it)  
[info@venusiasalute.it](mailto:info@venusiasalute.it)

**Sconfiggi definitivamente la cellulite!**

Nel nostro centro avrai la possibilità di sconfiggere definitivamente la cellulite. Il fango di **Alge Marine** usate in associazione con prodotti e trattamenti specifici elimineranno in breve questo inestetismo. **L'Alga Calcareo** per ottenere una profonda pulizia, **l'Alga Bruna** ricca di iodio per un effetto emoliente e risultato "effetto seta", **l'Alga Rossa** particolarmente ricca di minerali, oligoelementi e zuccheri dalle elevate proprietà tonificanti ed idratanti e la **Quercia Marina** preziosa alleata nella cura delle cellulite ti consentiranno di ottenere finalmente un risultato **davvero evidente!**

## Fermo/Esposizione alla Galleria Monja Ercoli Opere scelte di Omar Galliani

E' in esposizione fino al 5 settembre presso la **Galleria "Monja Ercoli Arte Contemporanea"** di Largo Fogliani 2 a Fermo, la mostra "**Omar Galliani - opere scelte**". Le opere ripercorrono le tematiche ed i cicli trattati tra gli anni Novanta e Duemila da "In natura" a "A nuovi fiori" da "Nuovi Santi" a "Nuovi Santi a Nuovi Fiori", da "Oriente ed Occidente" alle opere dei primi Anni Novanta.

**Flavio Arensi** sottolinea: "...La maieutica di Omar Galliani è in fondo l'invito intimo e personale che

rivolge all'osservatore, e in primis a se stesso, di aprire gli occhi... chiudere gli occhi... Nelle tavole attrite della grafite segna dinamiche o arabeschi, con linee che entrano ed escono dal disegno, tracciano percorsi nelle figure che schiudono poi serrano come un vortice di linee disperse fra la densità dei corpi e la leggerezza dell'aria circostante". Ed ancora: "Non ci sono dei in questi lavori, solo i Nuovi Santi che occupano l'iconografia dolce delle promesse, la loro solitudine

interiore, la bellezza estrema dei corpi che sfiorano l'aria e sentono epiteliale il fiato dei giorni... Galliani chiude tutte le storie fra le pieghe del volto, nelle pupille che spariscono e ritornano come annunci di una storia nel pieno della sua stagione migliore". (da "Suonano i luoghi di Galliani" Dep Art 2009).

Orario: da martedì a giovedì 17-20; dal venerdì alla domenica 18-23,30. Ingresso libero.  
tel. 0734.611053  
393.9683402  
[www.monjaercoli.com](http://www.monjaercoli.com)



## Rievocazioni storiche

### Servigliano

#### Il Torneo Cavalleresco entra nel vivo

Entra nel vivo il **Torneo Cavalleresco di "Castel Clementino"** di Servigliano, rievocazione in costume del XV secolo. Dopo un prelude nelle sere precedenti: gli spettacoli "I falconieri del Re" e "Estroversi" con Gianluca Foresi e Marzia Polacco (10 agosto), i Giochi storici tra Rioni (11 agosto), i Banchetti rionali (12 agosto) e lo spettacolo del Gruppo Alfieri e Musicisti Storici "Romeo e Giulietta" (13 agosto) si arriva nella sera precedente il palio al Corteo storico in costumi del XV secolo, alla cerimonia della Cessione della Piana di S. Gualtiero e lettura pergamena. Seguono la Benedizione del Palio, il giuramento e la benedizione dei cavalieri, l'abbinamento per l'ordine di partenza della Giostra dell'Anello e l'animazione del giullare Gianluca Foresi. Il corteo con oltre 300 figuranti propone un'escursione unica ed affascinante nella storia del costume italiano. E si arriva al 15

agosto quando il Torneo Cavalleresco di "Castel Clementino" raggiunge il suo apice: i rionanti si calano nel passato e vivono la tenzone sfoderando tutta la loro grinta. La loro passione, la loro voglia di aggiudicarsi il Palio, per far prevalere i colori rionali. Lance in alto, squilli di trombe e rullo di tamburi danno il via al gran corteo. Tutto come allora e non solo esteriormente. L'animo dei rionanti è tale e quale, l'influsso del XV secolo è sempre vivo e si respira in tutta Servigliano. **La città si traveste con i colori dell'epoca.** Porta Marina, Porta Navarra, Porta Santo Spirito, insieme con Paese Vecchio e San Marco, sono oggi i nomi dei Rioni che si cimentano nella **Giostra dell'anello**: gara tra cavalieri che si affrontano su un percorso ad 'otto' in quattro tornate per centrare 12 anelli di diverse dimensioni. (Giusy Scendonì) [www.torneocavalleresco.it](http://www.torneocavalleresco.it)

## Eventi

### San Ginesio e Sarnano

#### Vetrina per i Borghi più belli d'Italia

"San Ginesio sarà la vetrina di tutti i Comuni italiani che fanno parte del club dei Borghi più belli d'Italia". Sono le parole del sindaco di San Mario Scagnetti alla presentazione del **Festival dei Borghi più belli d'Italia**, giunto alla quinta edizione, che si terrà a San Ginesio e Sarnano dal 3 al 5 settembre.

Tre giorni di eventi e spettacoli gratuiti fino a tarda notte, con oltre centocinquanta stand pronti a mostrare le tipicità dei "Borghi più belli d'Italia", veri e propri musei all'aperto: una opportunità per apprezzare gli angoli più suggestivi della nostra penisola, tra atmosfere, tradizioni, sapori e idee. Sono attesi oltre quarantamila visitatori e i numeri delle prenotazioni confermano il trend. Tutti gli alberghi di Sarnano e San Ginesio sono stati prenotati da circa un mese, più di cento i Comuni aderenti e la partecipazione straordinaria di sette pae-

si stranieri. È, infatti, la prima volta, che al Festival si aggiunge un **tocco internazionale**, con l'adesione di borghi provenienti da Francia, Belgio, Portogallo, Grecia, Russia, Romania e Giappone.

Numerosi gli appuntamenti nel centro di San Ginesio, allestito con **stand istituzionali ed enogastronomici**: dai convegni agli spettacoli, dalle animazioni alle mostre d'arte, dalle visite guidate alla gara podistica, fino all'emissione di uno speciale annullo postale. Da non perdere il concerto di sabato 4 settembre, ad ingresso gratuito, in piazza Gentili, dove andrà in scena "Ricordar cantando canzoni e canzonette", a cura di Musicultura. La chiusura ci sarà domenica 5, alle 18, con il "Passaggio della Bandiera" ai comuni che ospiteranno la sesta edizione del Festival. (Renzo Ciriaci) [www.festivaldeiborghi.it](http://www.festivaldeiborghi.it)

## AGENDA

Tutti gli eventi del Fermano e delle Marche ogni mese in edicola

**Corriere proposte**

Torneo Cavalleresco Castel Clementino  
Spettacolo del Gruppo Alfieri e Musicisti Storici  
"Romeo e Giulietta"  
SERVIGLIANO (FM) Ore 21.30

### 13 e 14 agosto

Calici sotto le Stelle  
Visite guidate, spettacoli e degustazioni  
SANT'ELPIDIO A MARE (FM)Castellano,  
Osservatorio Astronomico Elpidiense

### Dal 13 al 15 agosto

Festa del Turista  
stand gastronomici e intrattenimenti  
ALTIDONA (FM) dalle ore 19  
Festa Democratica  
AMANDOLA (FM)  
Festa della Madonna di Gagliano  
stand gastronomici  
MONTAPPONE (FM) C.da Gagliano ore 15/24

### 14 sabato

Cavalcata dell'Assunta  
Gran Corteo Storico in costume del XV°  
secolo. Ore 22.30 Solenne liturgia della parola  
ufficiata da S.E. Mons. Luigi Conti  
FERMO Da Porta S. Lucia alla Cattedrale ore 20.45  
Festa di San Rocco  
7ª sagra del maialino e delle patate al forno.  
Stand gastronomici, commedia e intrattenimenti  
FRANCAVILLA D'ETE (FM) dalle ore 20  
Tel. 333.3279864

7ª Sagra de li Strozzapreti alla Norcina  
stand gastronomici a pranzo e a cena, stornelli e canti, sfilata trattori d'epoca, prodotti tipici e arti antiche, musica dal vivo  
MONTEFORTINO (FM) Località Cerretana  
intera giornata Tel. 333.4063845

Ferragosto in campagna  
Giochi, musica, specialità della tradizione  
culinaria locale e.....tanto tanto divertimento  
ORTEZZANO (FM) C.da Croce

Polenta in Piazza  
PETRITOLI (FM) Località Moregnano ore 21

### 15 domenica

Festa del Turista  
stand gastronomici e intrattenimenti  
ALTIDONA (FM) dalle ore 19

Festa Democratica circolo PD Amandola  
AMANDOLA (FM)

26ª Festa del Mare  
CAMPOFILONE (FM) Località Ponte Nina

Cavalcata dell'Assunta  
Corteo Storico, trasferimento al campo di  
gara. Ore 17.30 - Palio dell'Assunta Ore 21 -  
Spettacolo della Vittoria. Cena in piazza  
FERMO Piazza del Popolo ore 15

Festa di San Rocco  
7ª sagra del maialino e delle patate al forno.  
Stand gastronomici, ore 21.30 "Ti lascio una  
canzone" tour estivo del programma Rai di  
Antonella Clerici

FRANCAVILLA D'ETE (FM) dalle ore 20  
Tel. 333.3279864

7ª Sagra de li Strozzapreti alla Norcina  
stand gastronomici a pranzo e a cena,  
prodotti tipici, giochi popolari, ballo,  
lotteria e fuochi d'artificio

MONTEFORTINO (FM) Località Cerretana  
intera giornata Tel. 333.4063845

Ferragosto in campagna  
Giochi, musica, specialità della tradizione  
culinaria locale e.....tanto tanto divertimento

ORTEZZANO (FM) C.da Croce

Torneo Cavalleresco Castel Clementino  
Ore 16.30 - Corteo Storico in piazza Roma  
(trasferimento al campo giochi).  
Ore 17.30 - Giostra dell'Anello

SERVIGLIANO (FM) Ore 21.15

16 lunedì

26ª Festa del Mare  
CAMPOFILONE (FM) Località Ponte Nina

Festa di San Rocco  
7ª sagra del maialino e delle patate al forno.  
Stand gastronomici, ore 21.30 Michele in  
concerto (con Michele e Dina - Manfred band)

FRANCAVILLA D'ETE (FM) dalle ore 20  
Tel. 333.3279864

Sagra degli Strozzapreti  
MONTEGIORGIO (FM) Località Monteverde,

### 16 e 17 agosto

Festa del Turista  
stand gastronomici e intrattenimenti  
ALTIDONA (FM) dalle ore 19

### dal 16 al 18 agosto

Festa del calcio Sagra degli arrosticini.  
Stand gastronomici e musica  
PEDASO (FM) ore 19 Tel. 0734.931319  
1° Festival della Birra Artigianale Italiana  
rassegna di gruppi musicali  
PORTO SANT'ELPIDIO (FM)  
Area ex Orfeo Serafini dalle ore 18

### Dal 16 al 2 agosto

27ª Sagra delle cozze e del pesce fritto  
FERMO Lido San Tommaso  
Tel. 0734.284343 - 0734.284295

### 17 martedì

Festa e Fiera di San Ruffino  
settimana rassegna organetti in fiera  
AMANDOLA (FM)

Festa di San Rocco  
7ª sagra del maialino e delle patate al forno.  
Stand gastronomici, ore 21.30 Gran Varietà  
FRANCAVILLA D'ETE (FM) dalle ore 20  
Tel. 333.3279864

Sagra degli Strozzapreti  
MONTEGIORGIO (FM) Località Monteverde,

Dal 17 al 19 agosto

Festa e Fiera di San Ruffino  
settimana rassegna organetti in fiera  
AMANDOLA (FM)

Dal 17 al 22 agosto  
11ª Sagra della grigliata  
FERMO Centro Sociale Caldarette Ete ore 18  
[www.cscaldarette.it](http://www.cscaldarette.it)

18 mercoledì

Sagra degli Strozzapreti  
MONTEGIORGIO (FM) Località Monteverde,

18 e 19 agosto

Naturalia Sibillini  
stand espositivi di prodotti di vario genere  
legati al Naturale, La Tisaneria, Musica del  
Benessere e della Tradizione

AMANDOLA (FM) Abbazia dei SS. Ruffino e  
Vitale tel. 328.8025131

Orto Party 11ª Festa della Birra  
CAMPOFILONE (FM) Orto Abbaziale

Dal 18 al 22 agosto

Festa della Birra  
stand gastronomici e intrattenimenti  
ALTIDONA (FM) Campo sportivo

Sagra maialino in porchetta  
e gnocchetti  
PETRITOLI (FM) Località Valmir

19 giovedì

Tipicità Estate Serata-degustazione  
dedicata alle tipicità di Torre San Patrizio  
FERMO Magazzini Romani dalle ore 18.30  
alle ore 23.30 Tel. 0734.225237

20 venerdì

Festa del Beato Antonio di Amandola  
Spettacolo musicale-comico con Marco e i  
Simpatichi Italiani e da Zelig Paolo Migone  
AMANDOLA (FM)

Piazza Risorgimento ore 21,30  
Sagra della Sangria  
MONTE GIBERTO (FM)

Dal 20 al 29 agosto

37ª Sagra della bruschetta  
FERMO Quartiere Santa Caterina  
Tel. 0734.284343 - 0734.284295

Dal 20 al 22 agosto

Sagra della Passera 'mbriaca  
MONTERUBBIANO (FM) Rubbianello  
Tel. 0734.257396

21 sabato

Festa del Beato Antonio di Amandola  
Camaleonti in concerto  
AMANDOLA (FM) Piazza Risorgimento

Sagra della pizza  
FERMO Lido San Tommaso  
Tel. 0734.284343 - 0734.284295

**BAR PASTICCERIA**  
*Cognigni*

**L'ARTE NEL DESSERT**

*Vasto assortimento di dolci e straordinarie  
torte nuziali e cerimoniali con scritte e immagini  
personalizzate al computer*

*50 anni di raffinata Magica pasticceria*



**PORTO SAN GIORGIO**  
Via Solferino, 2 - Tel. 0734.679393 - Fax 0734.685337 - [www.pasticceriacognigni.it](http://www.pasticceriacognigni.it)

L'Università  
della Pasticceria

Buffet a domicilio  
Forniture  
per ristoranti



## AGENDA

Corriere **proposte**

Tutti gli eventi del Fermano e delle Marche ogni mese in edicola

Sagra dello Spiedino  
stand gastronomici specialità tipiche  
MONSAMPietro MORICO (FM)  
Località Sant'Elpidio Morico dalle ore 19  
Sagra della Sangria  
MONTE GIBERTO (FM)  
Leccabaffi  
Stand gastronomici e intrattenimenti  
ORTEZZANO (FM) C.da Aso  
Pizza e Birra  
PONZANO DI FERMO (FM) Torchiario

## 22 domenica

Festa del Beato Antonio di Amandola  
sfilata delle canestrelle, alle ore 21,30 Omar  
Lambertini in concerto e spettacolo pirotecnico  
AMANDOLA (FM) Piazza Risorgimento  
Sagra dello Spiedino  
stand gastronomici specialità tipiche  
MONSAMPietro MORICO (FM) Località  
Sant'Elpidio Morico dalle ore 19

Leccabaffi  
Stand gastronomici e intrattenimenti  
ORTEZZANO (FM) C.da Aso

Festa di quartiere Sagra degli arrosticini.  
Stand gastronomici e musica  
PEDASO (FM) Zona Valdaso ore 19  
Tel. 0734.931319

Festa della Madonna della Misericordia  
spettacolare corsa "de li Carrozzi" per le vie  
del paese, in serata intrattenimento musicale.  
Stand gastronomici dal pomeriggio  
PETRITOLI (FM) Capoluogo  
Pizza e Birra  
PONZANO DI FERMO (FM) Torchiario

## 24 martedì

Festa di San Bartolomeo  
CAMPOFILONE (FM)

## 25 mercoledì

Tipicità Estate Serata-degustazione  
dedicata alle tipicità di Montegrano  
FERMO Magazzini Romani ore 18.30/23.30

## 26 giovedì

Tipicità Estate Serata-degustazione  
dedicata alle tipicità di Amandola  
FERMO Magazzini Romani ore 18.30/23.30

## 27 venerdì

Tipicità Estate Serata-degustazione  
dedicata alle tipicità di Lapedona  
FERMO Magazzini Romani ore 18.30/23.30  
Festa di fine estate Stand gastronomici  
e concerto "Battisti e dintorni"  
PEDASO (FM) Piazzale dei Caduti del mare  
ore 19 Tel. 0734.931319

## Dal 27 al 29 agosto

Sagra dello Spiedo alla Trevigiana  
PETRITOLI (FM) Località Valmir

## I Festa della Calzatura

PORTO SANT'ELPIDIO (FM)  
Quartiere Falerienze

## 28 sabato

Sagra della pizza  
FERMO Lido San Tommaso  
26ª Mini Contesa del Secchio  
SANT'ELPIDIO A MARE (FM)  
Centro storico ore 21.30

## Dal 3 al 5 settembre

Sagra della polenta farcita al forno  
FERMO Contrada Girola

## Sagra della Sporbatura

PETRITOLI (FM) Località Valmir

## 4 settembre sabato

Orlando ... Esibizioni con giochi di luci  
ed effetti pirotecnici della Comp. Sbandieratori  
e Tamburi "L'Araba Fenice" di Corinaldo  
SANT'ELPIDIO A MARE (FM)  
Piazza Matteotti ore 22.00

## 4 e 5 settembre

18ª Sagra della polenta  
FERMO Centro Sociale Rione Murato  
40ª Sagra della Cucciola  
MONTEFORTINO (FM)

## 5 settembre domenica

Festa dell'Arma dei Carabinieri  
PETRITOLI (FM) Capoluogo

## 9 e 10 settembre

Festa ai Taccarelli  
AMANDOLA (FM)  
Festa del Patrono San Nicola  
stand gastronomici in piazza  
MONTERUBBIANO (FM) Centro Storico  
Tel. 0734.257396

## 10 settembre venerdì

Festa della birra  
FERMO Quartiere Santa Petronilla

## Mostre mercato

## Tutti i lunedì di agosto

Arte e Sapori Mostra mercato  
FERMO Lido di Fermo ore 20-24  
Tel. 333.9966613

Sapori e colori delle arti e mestieri  
antiquariati e artigianato artistico  
SERVIGLIANO (FM) Centro storico  
dalle ore 17 alle 24 Tel. 347.8342959

## Tutti i martedì di agosto

Sotto le Stelle  
Mercatino dei bambini  
FERMO Lido di Fermo ore 17-24  
Tel. 333.9966613

Mercatino dell'artigianato  
FERMO Torre di Palme ore 17-24

Capricci di gola  
la migliore gastronomia locale e nazionale  
PORTO SANT'ELPIDIO (FM)  
Pineta nord dalle 18 alle 24

## Musica classica

## Fermo

## Percussioni da record

Anche quest'anno si accendono i riflettori sul Festival Internazionale "Giornate della Percussione" e sulla Competizione italiana riconosciuta oggi come una delle più importanti al Mondo, non solo per l'altissimo numero di partecipanti, ma anche per la sua complessità organizzativa; basti pensare al numero dei docenti (22) che formano le 6 giurie. L'ottava edizione vede la partecipazione di 25 Paesi europei, asiatici e americani con un numero di 180 iscritti: record per una competizione di percussionisti solisti. Grazie all'apporto di autorevoli musicisti internazionali, ospiti per le Giurie, Master Classes e Concerti, Fermo è così diventata la capitale di un

evento che ogni Nazione si pregia di organizzare. Questo è stato possibile grazie al continuo lavoro del M° Antonio Santangelo, Presidente dell'Associazione e Direttore Artistico della manifestazione. La novità di quest'anno è il cambiamento della sede della manifestazione che si terrà nello splendido Centro "Villa Nazareth" alle porte di Fermo dal 3 al 12 settembre. Il programma generale delle "Giornate" è disponibile sul website: www.santangelopercussioni.it

Danilo Bitti

Direttore Artistico M° Antonio Santangelo  
tel. 085.9506122 - 337.312627  
antonio@santangelopercussioni.it

## Musica classica

## Perpianosolo

## Debutti eccellenti al Meeting 2010

Ottava edizione per il PERPIANOSOLO Meeting, che ha come sede principale la città di Amandola.

Primo appuntamento sabato 7 agosto alle ore 21.30, presso il Teatro La Fenice Amandola con l'azione scenico musicale basata sulle storie di "Mamma l'Oca"; martedì 10 (ore 21,30 Auditorium dei Sibillini/Fondazione Carisap di Amandola), il M° Riccardo Risaliti presenterà un omaggio al grande pianista storico Sergio Fiorentino di cui verranno proiettati filmati inediti. Venerdì 13 (ore 21.30) e domenica 15 (ore 18) due giornate a tema: "Il Bel canto al pianoforte" con musiche di Chopin e Dussek eseguite da Vincenzo Paolini vincitore della borsa di Studio "Miglior Giovane Musicista Marchigiano 2010" indetta da PERPIANOSOLO e l'integrale di "For Children" di Bartok eseguita dai più giovani allievi del M° Enrico Belli.

Trasferita al Teatro Serpente Aureo di Offida martedì 17 con Camerata Classica, gruppo strumentale fondato da PERPIANOSOLO e guidato dal pianista Enrico Belli, questa volta in veste di Direttore. Giovedì 19, alle ore 21,30 si torna ad Amandola per ascoltare il giovanissimo pianista Teo Gheorghiu, appena diciassettenne, che terrà un recital in esclusiva nazionale con musiche di Bach, Mozart, Chopin e Debussy.

Chiusura sabato 21 (ore 21,30), sempre ad Amandola, con il Concerto Finale dei partecipanti al Corso di Perfezionamento Pianistico tenuto dal M° Enrico Belli, i quali hanno avuto la preziosa occasione di incontrare e lavorare con il compositore Fabrizio De Rossi Re e i pianisti Fredrik Ullen e Teo Gheorghiu. (Danilo Bitti)

tel. 347.4456196  
www.perpianosolo.com

## Musica in collina

## Quando la musica incontra l'arte ed il gusto

Grandi nomi, proposte musicali d'eccellenza con piacevolissime esecuzioni ed anche una gustosa operina. Si presenta con questo eccellente biglietto da visita la settima edizione del Festival "Musica in collina" di Lapedona organizzato da Comune e Pro Loco con la direzione artistica del maestro Walter Daga.

Cinque appuntamenti con artisti di altissimo valore che si terranno dall'8 al 15 agosto in piazza San Lorenzo alle 21.30 (o nella vicina chiesa in caso di pioggia) e ogni volta al termine del concerto si conclude con gusto una serata indimenticabile assaporando "Sapori dopo le note", prelibatezze tipiche delle colline lapedonesi.

Il Festival apre l'8 agosto con un concerto della violinista Veronica Maria Fitz e della pianista Arta Arnicane. Brillante e appassionato il programma con musiche di Brahms, Dvorak, Frank e Wieniewski. Martedì 10 agosto un tuffo nel più blasonato romanticismo musicale con il pianista Alessandro Deljavan che, dopo una Sonata di Haydn,

dedica l'intero concerto a Chopin, interpretando Ballate, Mazurke e la Fantasia op.49. Le più coinvolgenti arie delle opere italiane compongono invece l'accattivante programma del concerto del 12 agosto con protagonisti tre artisti di rango quali il soprano Monica Zanettin, il tenore Gino Nitta e il pianista Roberto Barrali per gustare "Arie d'opera in collina".

Il violoncello di Sara Airoldi e il pianoforte di Andrea Dindo sono di scena il 13 agosto per far apprezzare due capisaldi della musica da camera, le Sonate di Brahms e di Chopin.

Gran finale la sera di Ferragosto con l'opera comica in due atti di G. Rossini "Il barbiere di Siviglia" interpretato da Andrea Cortese, Sonia Peruzzo, Eugenio Leggiari, Federico Lepre, Marco Pauluzzo, Elisa Fortunati e Adriana Capponi con la regia di Federico Vazzola e l'Orchestra del Festival di Lapedona diretta da Francesco Omassini. Suggestive le scenografie e splendidi i costumi. (Carmela Marani)



**MORETTI**  
A R R E D A

tua moglie ha saputo degli incentivi?

Il nuovo decreto incentivi prevede uno sconto del 10% sull'acquisto di una cucina

Moretti Arreda fa +30% sulle cucine e sui mobili in esposizione

**AFFRETTATI! GLI INCENTIVI STANNO PER SCADERE**

**a Monte Urano**

show2room  
Moderno tel. 0734.840171  
Classico tel. 0734.842197

HOME POINT  
OF DIFFERENCE

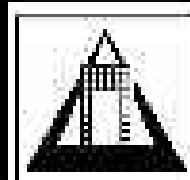
calligaris 



**LIFELIKE**  
Divano imbottito con piume e cuoio, estensibile e regolabile.  
L'antistacco al servizio della comodità.

ITALIAN  
HOME DESIGN  
SINCE 1923

**A settembre inaugurazione nuovo spazio Calligaris**



**ANDRENACCI**  
**ARREDAMENTI**

Loc. Campiglione di Fermo  
di fronte al centro comm. Il Girasole

Tel. 0734 628184 - Fax 0734 608140  
info@andrenacciarredamenti.it  
www.andrenacciarredamenti.it

10 agosto 2010

## AGENDA

Tutti gli eventi del Fermano e delle Marche ogni mese in edicola

Corriere **proposte**

Tesori in Strada  
mostra mercato artigianato  
PORTO SAN GIORGIO (FM) Viali Don Minzoni, Buozzi e Simonetti Tel. 0734.680238

## Tutti i mercoledì di agosto

Mostra Mercato Artigianato  
PORTO SAN GIORGIO (FM) Lungomare sud  
Tel. 0734.680238

Sapori e colori delle arti e mestieri  
PORTO SANT'ELPIDIO (FM) Zona Camping  
Mimose dalle ore 18 alle 24

## Tutti i giovedì di agosto

Mercatino dell'artigianato  
e dell'antiquariato 200 espositori provenienti  
da tutta Italia e varie iniziative collaterali  
FERMO Centro storico dalle ore 17 alle 24  
Il salotto della calzatura  
le griffe locali più importanti a prezzo di costo  
PORTO SANT'ELPIDIO (FM)  
Centro città dalle ore 19

## Tutti i venerdì di agosto

Sapori e colori delle arti e mestieri  
ALTIIDONA (FM) Marina, lungomare Falcone  
dalle ore 17 alle 24 Tel. 347.8342959  
Tesori in Soffittina mostra mercato dei bambini  
PORTO SAN GIORGIO (FM) Viale Buozzi  
Tel. 0734.680238  
Arte utile mostra mercato  
del miglior artigianato artistico locale  
PORTO SANT'ELPIDIO (FM)  
Lungomare Faleria dalle 18 alle 24

## Tutti i sabati di agosto

Produttori in piazza  
scarpe e pelletterie dei produttori e artigiani  
FERMO Lungomare Lido di Fermo ore 20-24  
Tel. 338.6182430

## Tutte le domeniche di agosto

Mercato delle tradizioni  
PORTO SANT'ELPIDIO (FM)  
Via Canada pineta nord dalle 9  
Mirabilia mercatino di artigianato,  
collezionismo e tipicità  
PORTO SANT'ELPIDIO (FM) Via Cesare  
Battisti e Piazza Garibaldi dalle 18 alle 24

## 11 mercoledì

Mercatino delle Dame  
MORESCO (FM) Ufficio Turistico  
Comune, tel. 0734.259983

## Dal 13 al 15 agosto

San Giorgio Antiques  
Mostra mercato dell'antiquariato,  
collezionismo e artigianato  
PORTO SAN GIORGIO (FM)  
Lungomare Gramsci ore 17-24  
Tel. 0736.256956 - www.osteriamuseo.it

## 16 lunedì

Fiera Mercato di San Savino  
FERMO Marina Palmense ore 15-24  
Tel. 0734.284343 - 0734.284295

## 25 mercoledì

Sapori e colori d'Italia  
PORTO SAN GIORGIO (FM)  
Viali Buozzi - Don Minzoni - Cavallotti  
Tel. 0734.680238

## Musica classica

## 10 martedì

Perpianosolo Meeting 2010  
Pianisti storici: Sergio Fiorentino. Filmati inediti  
presentati dal musicologo Riccardo Risaliti  
AMANDOLA (FM) Auditorium dei Sibillini /  
Fondazione Carisap ore 21.30  
Tel. 347.4456196 - www.perpianosolo.com  
Notte di San Lorenzo  
astronomia la chitarra di Andrea Chiarini  
BELMONTE PICENO (FM)  
Chiesa di Santa Maria in Muris ore 21  
Tel. 0734.232246 - 0734.771100  
Musica in collina  
7° festival di Lapedona; Alessandro Deljavan  
al pianoforte. Musiche di F.J. Haydn e F. Chopin  
(150° anniversario della nascita)  
LAPEDONA (FM) Piazza San Lorenzo ore 21.30  
Tel. 0734.936321 - 936559

Errabondi Musici  
concerto di musica medievale  
MONTEGIORGIO (FM) Alteta ore 21,30

## 11 mercoledì

Armonie senza tempo  
Concerto della Corale Cantate Domino  
FERMO Torre di Palme, chiesa S.Agostino ore 21

## 12 giovedì

Musica in collina 7° festival di Lapedona  
soprano Monica Zanettin, tenore Gino Nitta,  
pianista Roberto Barrali. "Arie d'opera in collina"  
LAPEDONA (FM) Piazza San Lorenzo  
ore 21.30 Tel. 0734.936321 - 936559

## 13 venerdì

Perpianosolo Meeting 2010  
Progetti didattici: Vincenzo Paolini. Il Bel Canto  
al Pianoforte, musiche di Dussek e Chopin  
AMANDOLA (FM) Teatro La Fenice ore 21.30  
Tel. 347.4456196 - www.perpianosolo.com

Musica in collina 7° festival di Lapedona  
Sara Airoldi al violoncello ed Andrea Dindo al  
pianoforte. Musiche di F. Chopin e J. Brahms  
LAPEDONA (FM) Piazza San Lorenzo  
ore 21.30 Tel. 0734.936321 - 936559

Il Violino sulla Torre  
Concerto finale. Mannheim Ensemble,  
musiche di Bach, Haendel  
MORESCO (FM) Piazza Castello ore 21,15  
Concerto d'organo  
XXXVI Accademia Organistica Elpidiense  
SANT'ELPIDIO A MARE (FM) Basilica Mises-  
ricordia, Piazza Matteotti ore 21.15

## 14 sabato

Canta Marche  
FALERONE (FM)  
Piazza Papa Giovanni Paolo II ore 21,30  
Junior Band  
della Banda Musicale "Domenico Alaleona"  
MONTEGIORGIO (FM) Monteverde, ore 21  
In salotto senza la tv  
Accademia Musica Insieme  
MONTERUBBIANO (FM) Teatro il Vicolo  
ore 21,30 Tel. 0734.59694 - 328.9669039

## 15 domenica

Perpianosolo Meeting 2010  
Progetti didattici: For Children.  
AMANDOLA (FM) Teatro La Fenice ore 18  
Tel. 347.4456196 - www.perpianosolo.com  
Il Barbiere di Siviglia  
"Musica in collina" 7° festival di Lapedona;  
Orchestra del Festival di Lapedona,  
Direttore M° Francesco Massini  
LAPEDONA (FM) Piazza San Lorenzo ore 21.30  
Concerto Banda "C. Cuspoli"  
MONTERUBBIANO (FM) Chiosstro San Fran-  
cesco ore 21.15 Tel. 0734.257396

## 16 lunedì

Omaggio a Ennio Morricone  
Fermo Orchestra Fiati, direttore Angelo Bol-  
ciaghi. Soprano Rosita Ramini  
FERMO Lido San Tommaso, centro sociale  
"L.Salvadori" ore 21.30  
Tel. 0734.284343 - 0734.284295

## 17 martedì

Omaggio a Ennio Morricone  
Fermo Orchestra Fiati, direttore Angelo Bol-  
ciaghi. Soprano Rosita Ramini  
FERMO Piazza del Popolo ore 21.30  
Tel. 0734.284343 - 0734.284295

## 19 giovedì

Perpianosolo Meeting 2010  
Recital: Teo Gheorghiu, piano. Musiche di  
Bach, Mozart, Chopin e Debussy  
AMANDOLA (FM) Teatro La Fenice ore 21,30  
Tel. 347.4456196 - www.perpianosolo.com

Festival Musicale Piceno  
Francesco Di Rosa, Fabrizio Meloni, Andrea  
Strappa (oboe, clarinetto e pianoforte)  
FALERONE (FM) Chiesa San Francesco ore 21  
Tel. 0734.710147 www.festivalpiceno.com

## 20 venerdì

Festival Musicale Piceno  
Marcello Defant, Claudio Marcotulli  
(violino e chitarra)  
FALERONE (FM) Chiesa San Francesco ore 21,15

## Musica classica

## Falerone

## Note d'autore al Festival Musicale Piceno

Il Festival Musicale Piceno è nato per contribuire alla vita musicale della Provincia creando una rete di piccoli Comuni perché ognuno contribuisse ad un ampio progetto educativo e culturale di diffusione della musica "alta" tra le nostre colline. La kermesse si svolge a Falerone, nella splendida cornice della Chiesa di San Francesco, al cospetto di una delle più belle Madonne del Crivelli, dal 19 al 25 agosto. Gli appuntamenti, tutti di alta qualità, spazieranno dal trio oboe clarinetto e pianoforte di Meloni, Di Rosa e Strappa (19 agosto), alle sonorità insolite delle percussioni del duo Nataloni (21 agosto), offrendo un programma ritagliato sulla totale ricerca dell'emozione. Da sottolineare anche le esibizioni di Marcello Defant e Claudio Marcotulli (violino e chitarra) del 20 agosto, di Marco Fornaciari e Rosanna Re (violino e pianoforte) del 22 agosto, degli Archi del Festival (23 agosto) e della giovane ma già affermata pianista Gloria Campaner (24 agosto - foto).

Una bella settimana musicale che si con-



cluderà il 25 con una produzione: Quartetto e Quintetto di Schumann montati ed eseguiti a Falerone da un ensemble d'eccezione con Marco Fornaciari primo violino, Abigeila Voshtina 2°, Fabio Merlini viola, Giorgio Fiori violoncello e Gloria Campaner al pianoforte.

tel. 0734.710147

www.festivalpiceno.com

## Sant'Elpidio a Mare

## I venerdì dell'Accademia Organistica

Tornano i concerti dell'Accademia Organistica Elpidiense, la prima rassegna organistica delle Marche e fra le maggiori in Italia, giunta all'invidiabile traguardo della 36ª edizione. Come tradizione quattro i concerti, sempre nei venerdì di agosto nella Basilica della Misericordia agli storici organi settecenteschi "Nacchini" e "Callido".

Sempre originali e di qualità le proposte, ognuna a sottolineare un particolare aspetto della valorizzazione della musica d'organo ma anche di celebrazione di particolari eventi. Dopo il riuscito concerto del 6 agosto, venerdì 13 si rinnova la tradizione del concerto per organo e tromba "Splendori sonori dell'età barocca": alla tastiera Concezio Panone, tromba barocca Domenico Agostini. Il celebre organista Roberto Cognazzo, sarà protagonista, venerdì 20,

di un omaggio al repertorio lirico trascritto per organo: "Rossi, Rossini e gli altri" il tributo al maceratese Lauro Rossi nel 2° centenario della nascita, con esecuzione di rare trascrizioni di autori marchigiani come Morandi, Vaccaj, ovviamente Rossini.

Infine l'unicum dell'Accademia Organistica, il concerto per due organi, che venerdì 27 affiancherà Luca Scandali allo spagnolo Javier Artigas Pina in un omaggio per il 3° centenario della nascita di Giovan Battista Pergolesi: "Intorno a Pergolesi" il tema del concerto, con musiche di autori italiani e spagnoli coevi del musicista jesino. Inizio concerti alle ore 21.30 a ingresso gratuito. Al termine di ogni serata brindisi delle tipicità.

tel. 335.6953490

accademiaorganistica@gmail.com

Satel

Amplificatori Hi-Fi valvolari

Progettazione, Costruzione e Vendita

PETRITOLI (FM) - Contrada Papagnano

Tel. 0734 658720 - www.satelaudio.it

Possibilità di prove di ascolto in orario di ufficio  
su prenotazione nei giorni pre-festivi e festivi

## Musica Leggera

### Porto Sant'Elpidio

Tempo di verdetto a "...E la luna bussò..."

Si conclude "...E la luna bussò...", il concorso canoro che si svolge presso lo chalet Luna Rossa di Porto Sant'Elpidio sul lungomare Faleria. Grande l'attesa per l'ultima semifinale del 12 agosto e poi per la **finalissima di sabato 21 agosto** che decreterà, dopo settimane di intense esibizioni, chi tra i bravi cantanti che partecipano alla kermesse, vincerà questa prima edizione. Il regolamento prevede, per la finale, la divisione degli 8 cantanti rimasti in coppie tramite sorteggio. Inizieranno quindi accesi "duelli" a colpi di note che porteranno alla definizione di 4 superfinalisti i quali si sfideranno cantando un solo brano a scelta e senza

vincoli di lingua. Un grande lavoro aspetta l'attenta giuria formata di nomi qualificati del panorama artistico-musicale del territorio. Altre due magiche serate tra musica ed emozioni attendono chi vorrà recarsi allo chalet Luna Rossa di Porto Sant'Elpidio, attività balneare che si sta distinguendo positivamente per la calda accoglienza, la perfetta organizzazione e l'apprezzata cucina. In tal senso Luna Rossa ha recentemente ricevuto il secondo premio al concorso "Un Falerio d'Amare" di Porto Sant'Elpidio con il piatto "Ravioli pil pil" abbinato al vino Falerio Brezzolino dei Colli Ripani. **tel. 0734.901974 - 328.2231713**

## Teatro

### Amandola

Le arti sceniche si incontrano ad Ars Amando

Si svolge ad Amandola il 3 e 4 settembre **Ars Amando 2010** festival delle arti sceniche realizzato da Comune di Amandola ed AMAT. Nei due giorni il paese dei Monti Sibillini ospita una **no-stop (dalle ore 17) di dodici appuntamenti** ad ingresso gratuito. Il festival si apre alle ore 17 con Mai detto, m'hai detto... entra nelle case, corti teatrali selezionati nell'ambito del sesto concorso nazionale di microdrammaturgia. Alle ore 19 è la volta di International Dance Raids un evento di danza urbana che trasforma il centro di Amandola in un grande palcoscenico. Alle ore 21.30 il Teatro La Fenice accoglie Bella gente d'Appennino, reading per voce e violino di Giovanni Lindo Ferretti. "Da vedere assolutamente". Così ha scritto il critico teatrale Franco Quadri sulle pagine de "la Repubblica" a proposito di La Borto di Saverio La Ruina in scena alle ore 23 al Cinema Teatro Europa. La protagonista racconta l'universo femminile di un paese del meridione. Conclude la prima giornata del festival Lalla papillae di Un'ottima lettera in scena alle 24.30 alla Sala La Collegiata. Al Teatro La Fenice si apre la **seconda gior-**

**nata di Ars Amando:** alle ore 17 è in scena la danza di Mara Cassiani e Martina Conti con Le duellanti e Studio per Friday I'm in love; a seguire, alle ore 18.30, è la volta di Studio per l'estremo limite, tragedia sociale della giovane drammaturga Maria Teresa Berardelli. Conclude il trittico alle ore 19 Psicosi delle 4.48 intenso testo di Sarah Kane interpretato da Barbara Ronchi e diretto da Valentina Rosati. Piazza Risorgimento si animerà alle ore 21 grazie alla presenza di Giorgio One Man Jazz Band e Othelmaelouise La Maga Mangiafuoco in L'uomo orchestra si da' fuoco, spettacolo di mangiafuoco, fachiri e teatro di strada con gran finale per la gioia di grandi e piccini. Un vero e proprio evento è la presenza di Elio Germano (ore 21.30, Teatro Europa), che presenta al pubblico "Thom Pain" (basato sul niente), autentica cavalcata di parole, al servizio del teatro. Alle ore 23 piazza Umberto I è la volta di Lucky star, una digressione sullo shakespeariano Romeo and Juliet di Alessandro Sciarroni. Alle ore 24,30 (Sala La Collegiata) il sipario di Ars Amando si chiude su Buio. Studio n° 1 di 7/8 chili, interessante gruppo di Offida.

## AGENDA

Tutti gli eventi del Fermano e delle Marche ogni mese in edicola

**Corriere proposte**

Concerto di Chitarra  
MONTERUBBIANO (FM) Teatro Pagani ore 21  
Tel. 0734.257396

Concerto d'organo organista Roger Sayer  
PORTO SAN GIORGIO (FM) Chiesa San  
Giorgio Martire ore 21.30 Tel. 333.2494214

Concerto d'organo  
XXXVI Accademia Organistica Elpidiense  
SANT'ELPIDIO A MARE (FM) Basilica Mises-  
ricordia, Piazza Matteotti ore 21.15

### 21 sabato

Perpianosolo Meeting Concerto finale  
AMANDOLA (FM) Teatro La Fenice ore 21,30  
Tel. 347.4456196 - www.perpianosolo.com

Festival Musicale Piceno  
Katy e Francesco Nataloni  
(percussioni e pianoforte)  
FALERONE (FM) Chiesa San Francesco ore 21,15  
Tel. 0734.710147 www.festivalpiceno.com

Concerto classico  
Gabriele Milozzi, sassofono; Patrizia Roma-  
nello, pianoforte  
PORTO SAN GIORGIO (FM) Società Opera-  
ia, Via Gentili 18 ore 21,15

### 22 domenica

Festival Musicale Piceno Marco Fornaciari,  
Rosanna Re (violino e pianoforte)  
FALERONE (FM) Chiesa San Francesco ore 21,15  
Le romanze con Soeun Jeon e i suoi allievi  
Accademia Beniamino Gigli  
MONTERUBBIANO (FM) Teatro il Vicolo ore 21,30  
Tel. 0734.59694 - 328.9669039

### 23 lunedì

Festival Musicale Piceno  
Gli Archi del Festival (M. Fornaciari, A.  
Voshitina, F. Merlini, G. Fiori)  
FALERONE (FM) Chiesa San Francesco ore 21,15

### 24 martedì

Festival Musicale Piceno  
Gloria Campaner (pianoforte)  
FALERONE (FM) Chiesa San Francesco ore 21,15

### 25 mercoledì

Festival Musicale Piceno  
Quintetto del Festival Piceno (M. Fornaciari,  
A. Voshitina, F. Merlini, G. Fiori, G. Campa-  
ner). Archi e pianoforte  
FALERONE (FM) Chiesa San Francesco ore 21,15

### 27 venerdì

Concerto di composizione  
MONTERUBBIANO (FM) Teatro Pagani ore 21  
Concerto d'organo  
XXXVI Accademia Organistica Elpidiense  
SANT'ELPIDIO A MARE (FM) Basilica Mises-  
ricordia, Piazza Matteotti ore 21.15

### 28 sabato

La vita di Maria  
Corale "San Bartolomeo" di Campofilone.  
FERMO Santuario di S. Maria a Mare ore 21

Concerto di Pianoforte  
MONTERUBBIANO (FM) Teatro Pagani ore 21  
Concerto per pianoforte Giacomo Morroni  
MONTERUBBIANO (FM) Teatro il Vicolo ore  
21,30 Tel. 0734.59694 - 328.9669039

### 29 domenica

Concerto di Violino  
MONTERUBBIANO (FM) Teatro Pagani ore 21

### 30 lunedì

Concerto di Oboe  
MONTERUBBIANO (FM) Teatro Pagani ore 21

### 5 settembre domenica

Concerto bandistico  
Corpo Bandistico Città di Rapagnano  
MONTE GIBERTO (FM) ore 21

## Teatro e danza

### 10 martedì

Quello che se fa se 'rtroa di G. Mancini  
Compagnia La Nuova di Belmonte Piceno.  
MONTEPARO (FM) Chostro S. Agostino ore 21,30  
Performance teatrale  
Gruppo Teatrale Firmum  
PEDASO (FM) Giardino della Cultura 21,30  
Tel. 0734.931319

Commedia dialettale  
Compagnia "Quelli di sempre"  
SMERILLO (FM) ore 21

### 11 mercoledì

Vissi d'Arte Versi di Giacomo Leopardi,  
musiche di G. Puccini e R. Vecchioni  
PEDASO (FM) Giardino della Cultura 21,30

### 12 giovedì

Sotto i gerani  
Compagnia Gli Amici del Teatro di Loro Piceno  
MONTEPARO (FM) Chostro S. Agostino  
ore 21,30

Il medico dei Pazzi  
ORTEZZANO (FM)  
Lo Petròjo di Dante Cecchi  
Filodrammatica Dialettale Firmum di Fermo  
PETRITOLI (FM) Moreganano ore 21,15

### 14 sabato

La murellata Compagnia Il Murello  
MONTEPARO (FM) Chostro S. Agostino ore 21,30

### 16 lunedì

Affinity Dance Esibizione scuola di ballo  
AMANDOLA (FM) Piazzale Fratini ore 21.30

Lo Petròjo di Dante Cecchi  
Filodrammatica Dialettale Firmum di Fermo  
FERMO Villa Vitali ore 21,15

### 17 martedì

Cabaret con Angelo Carestia  
AMANDOLA (FM) Piazzale Fratini ore 21.30  
Rassegna Folkloristica  
Gruppo Folkloristico "Ortensia" di Ortezzano  
MONTAPPONE (FM) Piazza Roma ore 21.30  
Tra memoria e fantasia  
Teatro instabile di Altidona  
PEDASO (FM) Giardino della Cultura ore 21,30

### 18 mercoledì

Sketch Dialettali Le piccole Canaglie  
FERMO Piazza del Popolo ore 21.30

### 20 venerdì

Paolo Migone cabaret da Zelig  
AMANDOLA (FM) Piazza Risorgimento ore 21.30

### 21 sabato

Amor sacro e amor profano  
rassegna di poesia, musica e danza  
LAPEDONA (FM) Piazza San Lorenzo ore 21.15  
Il Bagaglione della Marca di Fermo  
Improvviso: risate e satira sui vip del Fermano  
SERVIGLIANO (FM) Piazza Roma ore 21,30

### 22 domenica

La bonanama de Gusti  
Gruppo Teatrale Palmense  
FERMO Teatro di Villa Vitali ore 21.30

### 24 martedì

A che ora è la fine del mondo  
Musical. Teatro instabile di Altidona  
PEDASO (FM) Giardino della Cultura  
ore 21,30 Tel. 0734.931319

### 26 giovedì

Adè mortu Ignazio  
Compagnia Amici del teatro fermano  
FERMO Quartiere Santa Caterina ore 21.30  
Tel. 0734.284343 - 0734.284295

### 28 sabato

Sketch Dialettali Le piccole Canaglie  
FERMO San Girolamo ore 21.30  
Gli Indimenticabili  
LAPEDONA (FM) Piazza della Concordia ore 21  
Con tutto il bene che ti voglio  
Compagnia Gruppo Teatrale Cretarola  
SANT'ELPIDIO A MARE (FM) Località Luce,  
Piazza della Centrale ore 21.30

### 31 martedì

Orchestra Malaguti teatro comico musicale  
MONTEGIORGIO (FM) Parco giochi Casta-  
gneto ore 21,30

### 3 e 4 settembre

Ars Amando 2010  
festival delle arti sceniche  
AMANDOLA (FM)  
Tel. 334.9101625 www.amandolateatro.it



PORTO SAN GIORGIO  
Via Rosselli, 157  
Tel. 0734.674837  
www.ekofer.com  
ekofer@ekofer.com

**INGENTIVI EKOFEK SU  
BICICLETTE  
ELETTRICHE**



prezzi  
a partire  
da € 420,00  
fino ad esaurimento scorte

10 agosto 2010

## Motocross/Sui saliscendi di Monterosato si daranno battaglia i migliori centauri del pianeta

# I mondiali approdano a Fermo

di Uberto Frenquellucci

Alla presentazione dei **mondiali di Motocross - Monterosato di Fermo 2010**, c'erano proprio tutti. Il primo cittadino Saturnino Di Ruscio, il presidente della Provincia di Fermo, Fabrizio Cesetti, il presidente Marche della Federazione Motociclistica Italiana, Giuseppe Bartolucci. Ma anche il consigliere nazionale della F.M.I. Lorenzo Buonvecchi, il presidente della Crosspark srl (la società pubblico/privata che ha lavorato sull'impianto fermano) Renato Torquati e del Moto Club Monterosato, Giovanni Braconi. Per tutti, all'unisono, l'ultima prova del mondiale Mx 2010, in programma al crossodromo di Monterosato l'11 ed il 12 settembre prossimi, è "un sogno che s'avvera". Per la due giorni fermana, saranno collegati 40 paesi, per una diretta che si preannuncia storica, mentre

oltre 200 saranno i giornalisti accreditati.

"Dopo tanti anni - ha fatto notare Bartolucci - riportiamo nelle Marche il mondiale della massima categoria, in un impianto unico in Italia. La prova mondiale di Settembre a Fermo è da più parti considerata come l'evento motoristico più importante in Italia per l'anno in corso". L'ultima volta che il grande circo delle ruote dentate aveva scelto Fermo quale suo principale palco scenico è stato nel 1989. Oggi come allora, le **particolari caratteristiche della pista** (misto terra/erba ed ampi tratti di grande spettacolarità) sono alla base della preferenza accordata al crossodromo cittadino. Nella speranza che per l'ultima tappa si debba ancora assegnare l'alloro continentale, le italiane speranze vanno tutte nella direzione di **Antonio "Tony" Cairoli**, il siciliano campione del mondo in lizza per un



clamoroso e non impossibile bis. Soddisfazione è stata espressa anche dal presidente del Monterosato, Giovanni Braconi: "La Federazione ci ha dato fiducia e per noi riportare un mondiale nella nostra regione è già un grandissimo successo. Il mondiale sarà per noi un punto di partenza e non di arrivo. Per il prossimo anno stiamo già valutando di poter

concorrere di nuovo all'assegnazione del GP d'Italia. Molto probabilmente, dopo il GP del 12 settembre, tutti i giornalisti di tutto il mondo si fermeranno presso le nostre strutture per il test delle moto ufficiali KTM che lo staff della casa austriaca ha deciso di far provare proprio sul nostro tracciato il giorno successivo alla manifestazione".

### La sicurezza

I Campionati Mondiali di Motocross, saranno anche occasione per testare la **struttura comunale di protezione civile**, recentemente riorganizzata.

In particolare è prevista l'installazione di un **centro di coordinamento** che sarà presidiato dai rappresentanti di tutte le strutture operative coinvolte nella sicurezza della manifestazione. La direzione della sala operativa sarà curata da Francesco Lusek, delegato del Sindaco alla Protezione Civile ed esperto di emergenze internazionali.

Il **servizio di assistenza medica**, coordinato dai responsabili del 118 fermano, vedrà impegnate sia la **Croce Verde** che la **Croce Rossa Italiana** che metteranno in campo ambulanze, mezzi speciali di soccorso e strutture sanitarie campali dotate di sofisticate strumentazioni per la rianimazione e la stabilizzazione delle persone eventualmente colte da malore o infortunate.

Sarà allestito anche un **campo base logistico** con tende, roulotte e mezzi fuoristrada sotto la responsabilità di Orlando Ramini, coordinatore tecnico del Gruppo Comunale di Protezione Civile.

Certa anche la predisposizione di una **rete di telecomunicazioni** gestita dall'associazione "CB Servizi Radio".

**Ciclismo**/Grande attesa per il GP di Capodarco, in programma lunedì 16 agosto

## Trecento corridori per una grande emozione



"Senza ombra di dubbio questa è una gara molto impegnativa, un percorso di 180 Km molto duro e con un lotto di avversari quanto mai qualificato. Sembra una gara professionistica, vincere una corsa del genere è importante, perché dimostra che la condizione è buona e può agevolare il passaggio fra i pro. Aggiudicarsi Capodarco dà un'emozione grandissima, perché

per me è la corsa più bella". Con questa dichiarazione rilasciata a botta calda da **Salvatore Mancuso** (foto), vincitore della passata edizione, eloquente più di qualsiasi altro discorso, il senso della **39ª edizione del GP di Capodarco** - Corsa per la solidarietà - Memorial Fabio Casartelli - per Elite Under 23, anche quest'anno programmata per il **16 di agosto**, quando migliaia di appassionati assiepati lungo le strade resteranno col fiato sospeso in attesa di conoscere il nuovo "padrone" del colle fermano. Un'edizione del tutto particolare, questa del 2010. Da interpretare nel ricordo di Franco Ballerini e Serenella Gazzoli ("La Signora di Capodarco"), rispettivamente commissario tecnico della nazionale di ciclismo e moglie del *deus ex machina* della manifestazione, Gaetano, recentemente scomparsi.

**Oltre 300 i corridori iscritti**, in rappresentanza di 15 nazioni, per un avvenimento che sarà ripreso da Rai e Mediaset. **Invariato il**

**percorso**, con trasferimento dal monumento alla memoria di Casartelli. I "fuochi" inizieranno dallo stabilimento dei vini "Santa Liberata". Poi, ss 16, Lido di Fermo, lungomare nord, Porto San Giorgio, lungomare sud, bivio di Capodarco, San Michele, bivio Salette, San Marco alle Paludi, San Tommaso, Casabianca e Capodarco, con il suo storico "muro", dove se non si ha stoffa e fiato da vendere, si finisce per gettare inevitabilmente la spugna. Al primo classificato la maglia rosa con le effigi del Comune di Fermo ed il trofeo Comunità di Capodarco, che verrà consegnato dai "sacerdoti da corsa"

Don Vinicio Albanesi e Don Franco Montebbianesi. Al 2° classificato la maglia gialla della "Carifermo" e la medaglia d'oro della regione Marche. Maglia arancione e medaglia d'oro della provincia di Fermo per il 3° classificato; maglia verde al vincitore del GPM. Insomma, ci sarà da divertirsi. E se Capodarco non basta, ecco che la "**Combinata del Fermano**" propone il giorno successivo il "**Trofeo Marini Silvano**", internazionale per elite under 23 corsa sulle strade di **Montappone**. L'anno scorso, ad imporsi fu Anton Sintsov.

Uberto Frenquellucci

### Albo d'Oro

1964 : STEFANELLI (ITA)	1991 : CASARTELLI (ITA)
1974 : TEDESCHI (ITA)	1992 : MILESI (ITA)
1975 : TEDESCHI (ITA)	1993 : PISTORE (ITA)
1976 : PENNACCHINI (ITA)	1994 : DOMINGUEZ (SPA)
1977 : ABBRUZZETTI (ITA)	1995 : VALOTI (ITA)
1978 : BRAVI (ITA)	1996 : VALOTI (ITA)
1979 : MONTEDORI (ITA)	1997 : CODOL (ITA)
1980 : DI SCORIO (ITA)	1998 : FELIZIANI (ITA)
1981 : ONESTI (ITA)	1999 : KADLEC (CZE)
1982 : CORTINOVIS (ITA)	2000 : MARTELLA (ITA)
1983 : CAVALLARO (ITA)	2001 : DELFATTI (ITA)
1984 : CORTINOVIS (ITA)	2002 : QUADRANTI (ITA)
1985 : TRIPODI (ITA)	2003 : ADALPE CHAVEZ (MEX)
1986 : SIBONI (ITA)	2004 : ADALPE CHAVEZ (MEX)
1987 : AUSTERO (ITA)	2005 : GUTIERREZ (SPA)
1988 : LANFRANCHI (ITA)	2006 : BANDIERA (ITA)
1989 : BRAMATI (ITA)	2007 : MIHOLEVIC (CRO)
1990 : BELLI (ITA)	2008 : KENNAUGH (GBR)
	2009 : MANCUSO



## PERSONAL TRAINING

### center

CENTRO FITNESS SPECIALIZZATO



**PROGRAMMA PERSONALIZZATO PER IL DIMAGRIMENTO E IL MODELLAMENTO DEL CORPO**



**PORTO SANT'ELPIDIO - PIAZZA FRATELLI D'ANGELO 2/3**  
**TEL. 0734.903626 - MOB. 346.0782850**  
**www.ptcenter.it - info@ptcenter.it**

**Basket/Meritato riconoscimento per la società veregrense**

## La Supernova ripescata in Serie B Dilettanti

di Endrio Ubaldi

Gli ultimi giorni sono stati ricchi di piacevoli novità in casa **Supernova**, con l'ufficializzazione del **ripescaggio in serie B Dilettanti** e la conferma dell'abbinamento con le Officine Creative come sponsor principale. Per la società bianconera fondata appena nel 2001 l'approdo in serie B Dilettanti (l'ex serie B 2 categoria in cui la Sutor ha militato fino al 1999), rappresenta il **punto più alto della propria giovane storia cestistica**. Esso è il giusto riconoscimento al lavoro di una dirigenza seria ed appassionata, che ha sempre perseguito lo scopo di valorizzare i giocatori montegranaresi. Dopo averla sfiorata sul cam-

po, con la sconfitta nella bella della semifinale arrivata al supplementare con troppe decisioni penalizzanti dei direttori di gara, la Supernova aveva inoltrato domanda di ammissione al campionato di B, confidando nella buona posizione in graduatoria, che la vedeva alle spalle dell'Umbertide. Ecco, allora, che l'ufficializzazione della partecipazione al torneo di B non ha colto assolutamente impreparati i dirigenti veregrensi, a tal proposito il Direttore Sportivo e vero deus ex machina del sodalizio **Goffredo Antinori** (nella foto) così dichiara: "La notizia dell'ammissione al campionato di serie B Dilettanti ci ha resi tutti molto felici, è il meritissimo riconoscimento al grande lavoro

svolto in questi anni dalla società ed al bel torneo disputato, certamente, la nuova avventura comporterà degli impegni maggiori da parte di tutti, in primis della società". Per quanto concerne l'allenatore ed il roster che allestirete c'è qualche novità?: "Proprio perché non sapevamo il tipo di campionato che avremmo disputato, siamo rimasti abbastanza fermi, abbiamo appena **riconfermato l'allenatore Domizioli**, che è il giusto riconoscimento per l'ottimo lavoro svolto nella passata stagione. Il primo nuovo acquisto si tratta di un ritorno molto gradito ed è quello di **Paolo Berdini** l'ultima stagione a Civitanova Marche in B Dilettanti, ma che in passato è stato a lungo con noi, accompagnandoci nelle promozioni dalla serie D alla C Dilettanti. Ad ogni modo, cercheremo di allestire una formazione competitiva, che possa conquistare la salvezza".

Con la conquista della serie B Dilettanti da parte della Supernova Officine Creative, Montegranaresi si pone ancora di più all'attenzione nel panorama cestistico regionale e nazionale, con la Sutor nella



massima serie, i bianconeri in serie B e la Poderosa in serie C Dilettanti, con un movimento che non ha eguali e che cresce di anno in anno. Per quanto concerne la **Poderosa**, la squadra allenata da un'altra ex bandiera della Sutor e per tanti anni coraggioso capitano come Paolo Pagliariccio, vuol subito recitare un ruolo da protagonista, ne è la prova il buon mercato che la società giallonera sta portando avanti.

## NIKI MOTORS

di Niki Cerretani

ORGANIZZATO



Mercedes-Benz

Mercedes SLS AMG



- TEST DIAGNOSI
- OFFICINA MECCANICA
- GOMMISTA
- RIPARAZIONE FARI OPACIZZATI
- RICARICA ARIA CONDIZIONATA
- LUCIDATURA CARROZZERIA
- RICAMBI ORIGINALI
- ELETTRAUTO
- TUNING STYLE

PORTO SAN GIORGIO

Via Pian della Noce, 2 - S.S. 16 NORD

Tel. 0734.300354

**Atletica leggera/Iniziativa della S.A.F.**

## Da settembre i Centri di Avviamento allo Sport



Da anni l'associazione sportiva **Sport Atletica Fermo (S.A.F.)** organizza, a partire dalla seconda metà di settembre, i **Centri di Avviamento allo Sport (C.A.S.)**, grazie alla collaborazione di qualificati istruttori. I C.A.S. sono rivolti ai bambini e alle bambine **dai 5 ai 13 anni**, suddivisi in gruppi di pari età per permettere un'attività mirata e specifica per ciascuna fascia. Lo scopo è educare i giovanissimi all'attività motoria di base, attraverso momenti ludico-ricreativi finalizzati alla conoscenza del proprio corpo e allo sviluppo delle proprie abilità. Percorsi divertenti e stimolanti prove di destrezza sempre diverse caratterizzano i Centri di Avviamento allo Sport.

Il gioco, quindi, come metodo per aumentare la coordinazione dei movimenti e per apprendere nuovi schemi motori, ma anche per divertirsi socializzando, evitando così la sedentarietà e l'isolamento cui troppo spesso, al giorno d'oggi, televisione e computers spingono i bambini.

Durante otto mesi i **ragazzi parteciperanno anche a competizioni** per valorizzare il loro talento ed essere introdotti all'attività sportiva in pista. Queste esperienze sono utili a compiere un percorso di maturazione personale e crescita sportiva, finalizzata alla selezione dei futuri componenti la squadra agonistica della Sport Atletica Fermo, che da anni milita in serie A con le squadre maschili e femminili, gareggiando in tutte le discipline dell'atletica leggera. Durante il 2010 tecnici e giovanissimi dei C.A.S. della S.A.F. hanno partecipato alla coinvolgente iniziativa "Il biliardo e gli altri sport in festa" svoltasi al padiglione Tipicità della zona industriale Girola di Fermo, ed alla recente "Festa dello Sport" di Lido di Fermo.

I C.A.S. ripartiranno a metà settembre presso la Pista di Atletica di Via Leti, a Fermo.

**Alceste Nepi, tel. 328.9761939**  
**Luigi Belleggia, tel. 333.7558056**  
sportatleticafermo@gmail.com

## Nuoto/Titolo regionale per Matteo Vitellozzi In evidenza gli Esordienti dell'Onda Azzurra

In occasione dei Campionati Regionali Esordienti A che si sono svolti a Pesaro, ai quali possono partecipare solo i nuotatori che hanno conseguito nelle precedenti gare i severi tempi di qualificazione, i giovani dell'Onda Azzurra di Fermo hanno colto una serie di brillanti risultati i quali, al termine della manifestazione, hanno consentito agli atleti della compagine fermana di salire per quattro volte sul podio.

Il miglior risultato è stato conseguito da **Matteo Vitellozzi** che ha vinto il titolo regionale nei 200 dorso collezionando anche una serie di buoni piazzamenti nelle gare dei 100 dorso 200 e 400 stile

libero. Altre due medaglie nelle gare individuali sono state vinte nella rana maschile da **Leonardo Paniccià**, secondo nei 100m e terzo classificato nei 200 m.

Buone notizie anche nelle gare a staffetta dove il quartetto maschile composto da Matteo Vitellozzi, Leonardo Paniccià, Francesco Onori (ottavo nella gara dei 200 farfalla) e Francesco Tempestilli (sesto nei 1500 stile libero) ha ottenuto il terzo posto nella 4x100 mista.

Il bilancio positivo dell'Onda Azzurra è stato completato dai piazzamenti ottenuti da Laura Vitali e Giada Gregori e Lorenzo Morganti.

## Time Out

Ci risiamo, come sistematicamente avviene da alcune estati a questa parte, con il termine dei campionati calcistici, vengono alla luce i **problemi di alcune società di città importanti**, con i conseguenti provvedimenti che alla fine scontentano tutti e, di fatto, penalizzano anche le altre società. Deplorevole il tira e molla della scorsa estate, dove solo ad agosto venne deciso d'inserire la Sambenedettese nel campionato di Eccellenza, con la prima conseguenza dell'ampliamento del torneo a 20 squadre e la scontata vittoria del campionato da parte dei rossoblù, bloccando, di fatto, per un anno la promozione di squadre che fino a qualche settimana prima dell'inserimento della Samb partivano con i favori del pronostico. Qualche estate prima per la Fermana retrocessa dalla C1 (come la Sambenedettese dell'anno scorso), anziché l'Eccellenza, ci fu la ripartenza della società dalla 1ª categoria, con la conseguente vittoria del campionato e le altre concorrenti rimaste ferme per una stagione, anche in quella occasione, non fu chiaro il perché della 1ª categoria, anziché la Promozione o l'Eccellenza. E' di queste settimane la certezza che l'Ancona scenderà nei Dilettanti, si ipotizza sia la serie D che l'Eccellenza, se non addirittura qualche torneo minore, così come potrebbe avvenire per la Sangiustese, anch'essa alle prese con notevoli problemi. Saremmo di

fronte, ancora una volta, a delle situazioni poco piacevoli per le concorrenti, che si troveranno a dover affrontare nei campionati minori.

Delle riflessioni ed una proposta da portare all'attenzione dei lettori e degli addetti ai lavori, penso che possano essere dei validi contributi. Come mai non c'è un criterio uniforme per le cosiddette "ripartenze" dalle serie inferiori, con delle differenze a volte anche clamorose? Perché penalizzare, se non addirittura umiliare i tifosi di squadre storiche di città a forte tradizione calcistica, per gli errori dei dirigenti? La soluzione migliore e più razionale, sarebbe quella di **far scendere di una categoria** le squadre con problematiche di fidejussioni o inadempimenti nei confronti dei giocatori, obbligandole a mettere in campo i giovani della Primavera o della Berretti. Così facendo, si darebbe del tempo prezioso ai rappresentanti delle istituzioni, ai tifosi con l'azionariato popolare ed a nuovi soggetti economici, di formare delle nuove società, che possano prendere in mano la situazione, non ripartendo dalle categorie più basse, evitando di falsare i campionati minori. Inutile essere troppo rigidi, quando tutti sanno, che intorno al mondo del calcio ruotano spesso e volentieri degli avventurieri e dei mercenari, ma non è giusto che paghino solo i tifosi.

Endrio Ubaldi



## Info utili

# CORRIERE NEWS

**Prossima uscita 15 settembre 2010**

**È distribuito gratuitamente nei più importanti esercizi commerciali bar e distributori di benzina dei seguenti comuni:**

Altidona  
Amandola  
Belmonte Piceno  
Campofilone  
Falerone  
Fermo  
Francavilla d'Ete  
Grottazzolina  
Lapedona  
Magliano di Tenna  
Massa Fermana  
Monsampietro M.  
Montappone  
Montefalcone App.

Montefortino  
Monte Giberto  
Montegiorgio  
Montegranaro  
Monteleone di Fermo  
Montelparo  
Monte Rinaldo  
Monterubbiano  
M. San Pietrangeli  
Monte Urano  
M. Vidon Combatte  
Monte Vidon Corrado  
Montottone  
Moresco

Ortezzano  
Pedaso  
Petritoli  
Ponzano di Fermo  
Porto San Giorgio  
Porto Sant'Elpidio  
Rapagnano  
Sant'Elpidio a Mare  
Santa Vittoria in M.  
Servigliano  
Smerillo  
Torre San Patrizio

## CORRIERE NEWS

ANNO 8 - n.8 - 10 agosto

**Editore:** Edizioni Fisal, **Dir. Responsabile:** Alessandro Sabbatini

**P.R.:** Patrizia Scalonì **Art:** Marco Borzacchi

**Vignette:** Daniele Ripani, **Stampa:** Bieffe - Recanati

**Redazione:** Uberto Frenquellucci, Daniele Maiani, Carmela Marani, Loredana Tomassini

**Hanno collaborato a questo numero:**

Federica Balestrini, Danilo Bitti, Andrea Braconi, Isabella Cardinali  
Ludovica Catini, Endrio Ubaldi

**Dir. Amministrativo:** Gianfranco Sabbatini

**Webmaster:** Aranea (tel. 0734.776001)

**CORRIERE NEWS** - Viale Trento, 5 - 63023 Fermo

tel. 0734.217470 - fax 0734.220161

**www.corrierenews.it** - **info@corrierenews.it**

**Per la vostra pubblicità: 338.6984327**

**Autorizzazione Tribunale di Fermo n. 2/2003 del 11/03/2003**

Questo periodico è aperto a quanti desiderino collaborarvi ai sensi dell'art. 21 della Costituzione della Repubblica italiana che così dispone: "Tutti hanno diritto di manifestare il proprio pensiero con la parola, lo scritto e ogni mezzo di diffusione". La pubblicazione degli scritti è subordinata all'insindacabile giudizio della Redazione; in ogni caso, non costituisce alcun rapporto di collaborazione con la testata e, quindi, deve intendersi prestata a titolo gratuito. Notizie, articoli, fotografie, composizioni artistiche e materiali redazionali inviati al giornale, anche se non pubblicati, non vengono restituiti.

## Valorizzando i talenti

Dal 1946 l'**A.S.D. Sport Atletica Fermo**

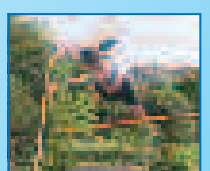
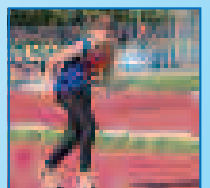
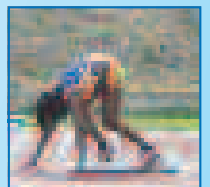
svolge attività agonistica maschile e femminile

sulle piste di tutta Italia, valorizzando i talenti locali

per lanciarli nell'Olimpo nazionale dell'atletica leggera.

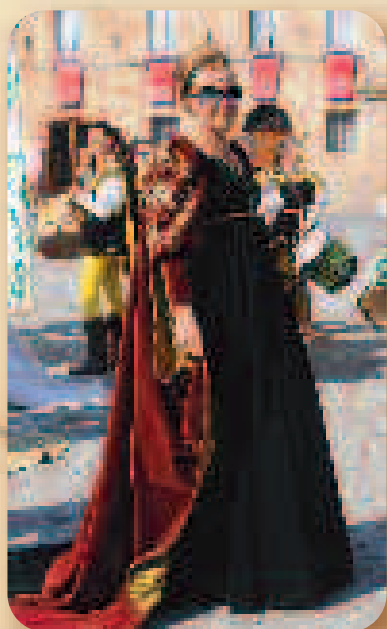
**Per l'anno 2010 organizza:**

- **Centri di avviamento sportivo per bambini delle materne ed elementari (C.A.S.)**
- **Corsi di preagonistica per ragazzi delle scuole medie**
- **Corsi di ginnastica per adulti, mattutini, pomeridiani e serali, con insegnanti diplomati Isef**
- **Corsi di riabilitazione funzionale e post-infortunio**
- **Consulenze psicomotorie per ragazzi diversamente abili**
- **Preparazione atletica per tesserati di altre discipline, quali calcio, pallacanestro, pallavolo, sci e ciclismo**



**Sede utilizzata: Fermo - Pista di Atletica - Via G. Leti 82/b**

**Per informazioni: tel. 0734.227314 - sportatleticafermo@gmail.com**



# Ottici in Servigliano dal... 1450

